



МИНИСТЕРСТВО  
ОБРАЗОВАНИЯ И НАУКИ  
РЕСПУБЛИКИ БУРЯТИЯ

БУРЯАД УЛАСАЙ  
БОЛБОСОРОЛОЙ БОЛОН  
ЭРДЭМ УХААНАЙ ЯАМАН



Коммунистическая ул., д. 47, г. Улан-Удэ, Республика Бурятия, 670001, а/я 17.  
тел. (3012) 21-49-15, 21-90-96, факс (3012) 22-01-55, URL: <http://egov-buryatia.ru/minobr>, E-mail: [minobr@govrb.ru](mailto:minobr@govrb.ru)

08.06.2022 № 07/16/2691  
На № \_\_\_\_\_ от \_\_\_\_\_

О направлении информации

Руководителям органов местного самоуправления, осуществляющим управление в сфере образования

Руководителям государственных образовательных учреждений

Уважаемые руководители!

Министерство образования и науки Республики Бурятия сообщает, что в соответствии с контрольной точкой о проведении исследования по вопросу внедрения программ воспитания результата «Внедрены рабочие программы воспитания обучающихся в общеобразовательных организациях и профессиональных образовательных организациях» регионального проекта «Патриотическое воспитание граждан Республики Бурятия» необходимо организовать проведение экспертного обсуждения рабочих программ воспитания.

Просим представить отчет в формате Word по форме, согласно приложению, в срок до 20.06.2022 года с пометкой «Отчет по программам воспитания».

Сводную информацию с приложением оценочных листов программ воспитания образовательных организаций от районных управлений образованием направлять в Отдел воспитания и дополнительного образования на адрес эл.почты: [5916288@mail.ru](mailto:5916288@mail.ru).

Руководителям учреждений среднего профессионального образования информацию направлять в Отдел среднего профобразования РБ на адрес эл.почты: [proftekh@mail.ru](mailto:proftekh@mail.ru).

Руководителям государственных образовательных учреждений направлять в Отдел специального образования и интернатных учреждений на адрес эл.почты: [spzkorrb@mail.ru](mailto:spzkorrb@mail.ru).

Приложение: на 4 л., в 1 экз.

Врио министра

В.А. Поздняков

О.Г. Санжитова, (3012) 21-68-47





ЯРУУНЫН АЙМАГАЙ ЭРДЭМ НУРАЛСАЛАЙ ХОРООН  
МКУ «КОМИТЕТ ПО ОБРАЗОВАНИЮ» АМО «ЕРАВНИНСКИЙ РАЙОН»

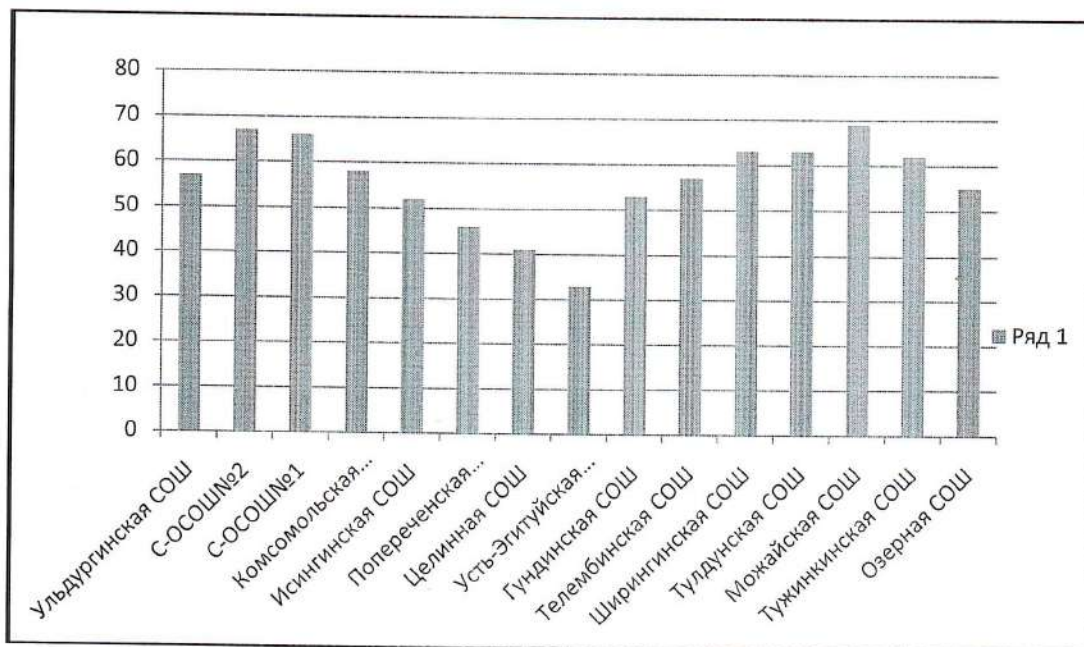
671430, Республика Бурятия  
с. Сосново-Озерское,  
ул. Первомайская, 127.  
Тел.: (8-30135) 21-3-01,  
21-1-35, тел./ф. 21-5-98  
E-mail: [rooeravna@mail.ru](mailto:rooeravna@mail.ru)  
Исх.№ 44 от 20.06.2022г.

Министерство образования и  
науки Республики Бурятия

МКУ "Комитет по образованию" АМО "Еравнинский район" в ответ на ваше письмо № 07-16/2691 от 08.06.2022 г. направляет информацию по проведению экспертного обсуждения рабочих программ воспитания

Исследованию подлежало 15 программ утвержденных к началу 2021-2022 учебного года рабочих программ воспитания.

Результаты оценки отражены на диаграмме:



Анализ показал, что 9 программ соответствуют уровню выше оптимального, это программы МБОУ «Ульдургинская СОШ», МБОУ «Сосново-Озерская СОШ№1», МБОУ «Сосново-Озерская СОШ№2», МБОУ «Комсомольская СОШ», МАОУ «Телембинская СОШ», МБОУ

«Ширингинская СОШ», МБОУ «Тулдунская СОШ», МБОУ «Можайская СОШ», МБОУ «Тужинкинская СОШ». 5 программ на оптимальном уровне – Программы МАОУ «Исингинская СОШ», МБОУ «Гундинская СОШ», МБОУ «Целинная СОШ», МБОУ «Попереченская СОШ», МБОУ «Озерная СОШ». 1 Программа была оценена как недопустимый уровень соответствия Программы – Программа МАОУ «Усть-Эгитуйской СОШ», что может отражать недостаточную выраженность в нормативных документах организации воспитательной деятельности школы. Во всех представленных программах необходима частичная корректировка в соответствии с актуальными нормативными документами.



Оценивание по блокам показало, что наименьшее количество баллов получила оценка блока «Оценка разделов и модулей программы воспитания», а также блока «Оценка региональных особенностей программы». Для всех ОО в оценочных листах были даны рекомендации по совершенствованию Программ в соответствии с обозначенными проблемами.

Приложение : экспертные листы в 15 экз.



Председатель МКУ «Комитет по образованию»  
АМО «Еравнинский район» *Иван* И.Ю.Тышкенова

Исп. Белоусова В.П.  
8(301-35)-21598



# ОЦЕНОЧНЫЙ ЛИСТ ПРОГРАММЫ ВОСПИТАНИЯ

МАОУ "Камаровская СОШ"

Наименование образовательной организации

Дата проведения  
экспертизы

17.06.2022

**Баллы:**

0 - не выражен,

1 - выражен не в полной мере,

2 - представлен в полном объеме.

## 1. ОБЩАЯ ОЦЕНКА ПРОГРАММЫ ВОСПИТАНИЯ

№ п/п	Критерии оценки	Оценка в баллах (0-2)	Комментарий
1.	Программа соответствует основным положениям федерального закона «Об образовании в Российской Федерации» №273-ФЗ, приоритетным направлениям развития воспитания в РФ и указывает на действующие нормативные документы, на основании которых она разработана и реализуется.	1	Не в полной мере упомянут нормативный документ.
2.	Программа содержит все разделы, указанные в ФГОС (проект новых ФГОС), примерной программе воспитания: а) описание особенностей воспитательного процесса, б) цель и задачи воспитания обучающихся; в) виды, содержание и формы совместной деятельности, разделы представлены в полном объеме.	2	Программа содержит все разделы.
3.	Своеобразие, уникальность воспитательной деятельности школы, представленной в Программе, соответствие воспитания условиям функционирования школы.	1	Уникальность, творческая Камаровской школе.
4.	Целостность Программы, взаимосвязанность разделов Программы.	2	Разделы взаимосвязаны.
5.	Содержательность Программы: раскрыто содержание воспитания, отражен воспитывающий характер ключевых событий, видов и форм деятельности.	2	Содержательность раскрыта.
6.	Технологичность Программы: система воспитания, представленная в программе, позволяет преодолеть имеющиеся проблемы.	1	Проблемные обозначены.
7.	Учет возрастных и индивидуальных особенностей обучающихся, их потребностей и интересов, ориентированность программы на все уровни образования и их взаимосвязь.	2	Программа ориентирована на все уровни образования.
8.	Реалистичность Программы, достижимость результатов Программы.	1	Нем конкретизации результатов.
9.	Перспективность программы: содержание программы длительное время будет сохранять свою актуальность.	2	Содержание актуально.
10.	Оформление документа.	2	Современный.
	<b>ВСЕГО БАЛЛОВ ПО БЛОКУ (0-20)</b>	<b>16</b>	



## 2. ОЦЕНКА РАЗДЕЛОВ И МОДУЛЕЙ ПРОГРАММЫ ВОСПИТАНИЯ

Критерии оценки		Оценка в баллах (0-2)*	Комментарий
<b>Раздел 1 «Особенности организуемого в школе воспитательного процесса»</b>			
1.1.	Представлены сведения о специфике расположения школы, особенностях ее социального окружения, истории школы как воспитательной организации и культурного центра микрорайона / поселения	0	<i>Сведения не представлены</i>
1.2.	Представлены сведения об особенностях контингента обучающихся. Анализ источников положительного или отрицательного влияния на обучающихся.	0	<i>Сведения не представлены</i>
1.3.	Представлены сведения об оригинальных воспитательных находках школы, используемых ею эффективных технологиях и формах воспитательной деятельности. Дана характеристика важных для школы принципов и традиций воспитания.	1	<i>Нет указаний на оригинальные находки воспитательной педагогики</i>
1.4.	Представлены сведения о значимых партнерах школы. Описание системы работы (механизма) по включению всех участников образовательного процесса (дети, педагоги, родители) и социальных партнеров в реализации программы	1	<i>Сведения о значимых партнерах не представлены</i>
1.5.	Аналитичность раздела, выявление проблем и возможностей в области воспитания, обоснованность выводов.	0	<i>Аналитика и выводы не отражены</i>
<b>ВСЕГО БАЛЛОВ ПО БЛОКУ (0-10)</b>		<b>2</b>	
<b>Критерии оценки</b>			
<b>Раздел 2 «Цель и задачи воспитания»</b>			
2.1.	Формулировки цели, целевых приоритетов и задач соответствуют федеральному законодательству, примерной программе воспитания, либо изменены корректно	1	<i>Целевые приоритеты сформулированы не в полном объеме</i>
2.2.	Целевые приоритеты, отражающие ожидаемые результаты программы, сформулированы относительно каждого уровня образования в соответствии с ФГОС	1	<i>Целевые приоритеты сформулированы не в полном объеме</i>
2.3.	Перечень задач достаточным и обеспечивает достижение целевых приоритетов программы	2	<i>Перечень достаточен</i>
2.4.	Программа имеет педагогический замысел (ключевую идею), который соответствует возрастным особенностям обучающихся на всех ступенях общего образования, особенностям воспитания в конкретной школе и ценностям школьного сообщества.	0	<i>Педагогический замысел не отражен</i>
2.5.	Педагогический замысел (ключевая идея) содержит описание приемов и форм стимулирования образовательных результатов и иных достижений обучающихся, отражен в содержании инвариантных и вариативных модулей.	0	<i>Ключевая идея не отражена</i>
<b>ВСЕГО БАЛЛОВ ПО БЛОКУ (0-10)</b>		<b>4</b>	



**Раздел 3 «Виды, формы и содержание деятельности»**

**Вариант а) оцениваем по отдельности каждый модуль Программы**

Примечание: обязательно анализируются инвариантные модули: «Классное руководство», «Школьный урок», «Курсы внеурочной деятельности», «Работа с родителями», «Самоуправление» и «Профориентация»

**Вариант б) оцениваем совокупность модулей Программы, особенности отдельных модулей, требующие доработки отмечаем в комментариях с обязательным указанием наименования модуля.**

3.1.	Описание модулей включает в себя представление содержания воспитания (для чего делаем? на что ориентирована деятельность?), видов деятельности (что делаем?) и форм деятельности (как делаем?).	2	Виды, формы и содержание деятельности оформлены в виде таблицы
3.2.	Описание модулей носит уникальный характер, отражает своеобразие воспитательной деятельности школы, не является копией текста Примерной программы	0	Инициативы не отмечены
3.3.	Текст модулей лаконичен, не содержит ненужные, запутывающие элементы (актуальность, цель и задачи работы по этому модулю, элементы рабочих планов и сценариев мероприятий)	2	Текст лаконичен
3.4.	Текст модулей имеет программный характер, описываются те элементы, которые функционируют ежегодно, исключены «одноразовые» мероприятия, отмечается оптимальность отбора видов и форм деятельности	1	Отмечены виды выбора видов и форм мероприятий
3.5.	В предлагаемых модулях отражено системное взаимодействие всех субъектов воспитания, включенность социальных партнеров, родительской общности, детей, использование ресурсов воспитательной среды.	1	Ком сведения о взаимодействии выделены в отдельный параграф
<b>ВСЕГО БАЛЛОВ ПО БЛОКУ (0-10)</b>		<b>6</b>	

**Раздел 4 «Основные направления самоанализа воспитательной работы»**

4.1.	Охарактеризованы основные направления проведения самоанализа воспитательной работы в течение года, перечень направлений актуален и достаточен.	2	Основные направления представлены
4.2.	Названы критерии, по которым школа осуществляет самоанализ воспитательной работы, критерии отвечают цели, целевым приоритетам и задачам Программы	2	Критерии представлены
4.3.	Названы методы и методики, на основании данных которых осуществляется самоанализ, предложенный диагностический инструментарий адекватен (возможно, имеется циклограмма проведения диагностики)	2	Методы описаны
4.4.	Указано, в каких формах представляются заключения о состоянии воспитательной работы и каким образом они используются в дальнейшей практике школы	2	По итогам деятельности указано
4.5.	Анализ воспитательной работы имеет открытый характер, включает внешнее оценивание воспитания со стороны участников образовательного процесса (детей, родителей, общественности) и внутреннее оценивание со стороны организаторов воспитательной деятельности (администрации, педагогов, иных специалистов).	2	Внешнее и внутреннее оценивание выделены
<b>ВСЕГО БАЛЛОВ ПО БЛОКУ (0-10)</b>		<b>10</b>	

**3. ОЦЕНКА КАЛЕНДАРНОГО ПЛАНА ВОСПИТАТЕЛЬНОЙ РАБОТЫ**



3.1.	Периодичность Календарного плана ВР соответствует нормативно-правовым документам	2	Периодичность соответствует
3.2.	Полнота структуры таблицы: указаны названия модулей, указаны названия мероприятий модулей, указана дата/периодичность проведения мероприятий, указаны ответственные за организацию и	2	Структура таблицы корректна
3.3.	Качество наполнения таблицы: запланированы мероприятия всех инвариантных и вариативных модулей программы воспитания для данного уровня образования	1	Учитываются не только мероприятия по учебным программам
3.4.	Наличие в Календарном плане воспитательной работы активных современных форм организации мероприятий, для решения задач программы воспитания	2	Формы работы в плане воспитательной работы современные
3.5.	Уровень соответствия видов, форм, методов, технологий, представленных в содержании модуля, динамическим мероприятиям, представленным в календарном плане воспитательной работы	2	Соответствует
	<b>ВСЕГО БАЛЛОВ ПО БЛОКУ (0-10)</b>	10	
<b>4. ОЦЕНКА РЕГИОНАЛЬНЫХ ОСОБЕННОСТЕЙ ПРОГРАММЫ</b>			
4.1.	Присутствует механизм отслеживания реализации направлений ВР в различных модулях Программы	1	Механизм отслеживания в модулях 3.3 и 3.6
4.2.	Присутствует модуль «Правовое воспитание», «Профилактика безнадзорности и правонарушений несовершеннолетних»	0	Отсутствует
4.3.	Приведены организационно-методические мероприятия для повышения уровня компетентности участников реализации каждого модуля	2	Методическими материалами
4.4.	Приведены критерии эффективности реализации каждого модуля	0	Критерии эффективности в модуле не указаны
4.5.	В Календарном плане ВР присутствуют мероприятия регионального и муниципального Календаря образовательных событий	2	Мероприятия указаны
	<b>ВСЕГО БАЛЛОВ ПО БЛОКУ (0-10)</b>	5	

Шкала оценки:

- От 1 до 40 баллов - недопустимый уровень
- От 41 до 55 баллов - оптимальный уровень
- От 56 до 80 баллов - выше оптимального

528.





# ОЦЕНОЧНЫЙ ЛИСТ ПРОГРАММЫ ВОСПИТАНИЯ

МАОУ "Темновская СОШ"

Наименование образовательной организации

Дата проведения  
экспертизы

16.06.2022

**Баллы:**

- 0 - не выражен,
- 1 - выражен не в полной мере,
- 2 - представлен в полном объеме.

## 1. ОБЩАЯ ОЦЕНКА ПРОГРАММЫ ВОСПИТАНИЯ

№ п/п	Критерии оценки	Оценка в баллах (0-2)	Комментарий
1.	Программа соответствует основным положениям федерального закона «Об образовании в Российской Федерации» №273-ФЗ, приоритетным направлениям развития воспитания в РФ и указывает на действующие нормативные документы, на основании которых она разработана и реализуется.	1	Указание на федеральные нормативные документы не в полном объеме
2.	Программа содержит все разделы, указанные в ФГОС (проект новых ФГОС), примерной программе воспитания: а) описание особенностей воспитательного процесса, б) цель и задачи воспитания обучающихся; в) виды, содержание и формы совместной деятельности, разделы представлены в полном объеме.	2	Представлено все разделы
3.	Своеобразие, уникальность воспитательной деятельности школы, представленной в Программе, соответствие воспитания условиям функционирования школы.	2	Воспитание осуществляется в условиях школы.
4.	Целостность Программы, взаимосвязанность разделов Программы.	2	Разделы взаимосвязаны
5.	Содержательность Программы: раскрыто содержание воспитания, отражен воспитывающий характер ключевых событий, видов и форм деятельности.	2	Содержательность, наличие ситуаций в каждом виде
6.	Технологичность Программы: система воспитания, представленная в программе, позволяет преодолеть имеющиеся проблемы.	1	В разделе не раскрыты виды, методы, используемые в процессе, в основном на уровне
7.	Учет возрастных и индивидуальных особенностей обучающихся, их потребностей и интересов, ориентированность программы на все уровни образования и их взаимосвязь.	2	Формирует ориентированность на все возрастные группы
8.	Реалистичность Программы, достижимость результатов Программы.	1	Не раскрыты конкретные мероприятия
9.	Перспективность программы: содержание программы длительное время будет сохранять свою актуальность.	2	Содержание перспективно
10.	Оформление документа.	2	Составлен верно
	<b>ВСЕГО БАЛЛОВ ПО БЛОКУ (0-20)</b>	<b>17</b>	

## 2. ОЦЕНКА РАЗДЕЛОВ И МОДУЛЕЙ ПРОГРАММЫ ВОСПИТАНИЯ

№ п/п	Критерии оценки	Оценка в баллах (0-2)*	Комментарий
<b>Раздел 1 «Особенности организуемого в школе воспитательного процесса»</b>			
1.1.	Представлены сведения о специфике расположения школы, особенностях ее социального окружения, истории школы как воспитательной организации и культурного центра микрорайона / поселения	0	Сведения не представлены
1.2.	Представлены сведения об особенностях контингента обучающихся. Анализ источников положительного или отрицательного влияния на обучающихся.	0	Сведения не представлены
1.3.	Представлены сведения об оригинальных воспитательных находках школы, используемых ею эффективных технологиях и формах воспитательной деятельности. Дана характеристика важных для школы принципов и традиций воспитания.	1	Не представлены материалы от обучающихся воспитательных находок
1.4.	Представлены сведения о значимых партнёрах школы. Описание системы работы (механизма) по включению всех участников образовательного процесса (дети, педагоги, родители) и социальных партнёров в реализации программы	1	Сведения о социальных партнёрах, в разделе не описаны
1.5.	Аналитичность раздела, выявление проблем и возможностей в области воспитания, обоснованность выводов.	0	Аналитика не представлена
<b>ВСЕГО БАЛЛОВ ПО БЛОКУ (0-10)</b>		<b>2</b>	
<b>Критерии оценки</b>		<b>Оценка в баллах (0-2)*</b>	
<b>Раздел 2 «Цель и задачи воспитания»</b>			
2.1.	Формулировки цели, целевых приоритетов и задач соответствуют федеральному законодательству, примерной программе воспитания, либо изменены корректно	1	Формулировка целей, приоритетов и задач программы не соответствует федеральному законодательству
2.2.	Целевые приоритеты, отражающие ожидаемые результаты программы, сформулированы относительно каждого уровня образования в соответствии с ФГОС	1	Целевые приоритеты не сформулированы относительно каждого уровня образования
2.3.	Перечень задач является достаточным и обеспечивает достижение целевых приоритетов программы	2	Перечень достаточен
2.4.	Программа имеет педагогический замысел (ключевую идею), который соответствует возрастным особенностям обучающихся на всех ступенях общего образования, особенностям воспитания в конкретной школе и ценностям школьного сообщества.	0	Ключевая идея не обозначена
2.5.	Педагогический замысел (ключевая идея) содержит описание приемов и форм стимулирования образовательных результатов и иных достижений обучающихся, отражен в содержании инвариантных и вариативных модулей.	0	Ключевая идея не обозначена
<b>ВСЕГО БАЛЛОВ ПО БЛОКУ (0-10)</b>		<b>3</b>	



**Раздел 3 «Виды, формы и содержание деятельности»**

**Вариант а) оцениваем по отдельности каждый модуль Программы**

Примечание: обязательно анализируются инвариантные модули: «Классное руководство», «Школьный урок», «Курсы внеурочной деятельности», «Работа с родителями», «Самуправление» и «Профориентация»

**Вариант б) оцениваем совокупность модулей Программы, особенности отдельных модулей, требующие доработки отмечаем в комментариях с обязательным указанием наименования модуля.**

3.1.	Описание модулей включает в себя представление содержания воспитания (для чего делаем? на что ориентирована деятельность?), видов деятельности (что делаем?) и форм деятельности (как делаем?).	2	Описание модулей носит уникальный характер, отражает своеобразии воспитательной деятельности школы, не является копией текста Примерной программы	Описание модулей в основном в виде, формат, содержание
3.2.	Описание модулей носит уникальный характер, отражает своеобразии воспитательной деятельности школы, не является копией текста Примерной программы	2	Текст модулей лаконичен, не содержит ненужные, запутывающие элементы (актуальность, цель и задачи работы по этому модулю, элементы рабочих планов и сценариев мероприятий)	Предназначена учителям
3.3.	Текст модулей лаконичен, не содержит ненужные, запутывающие элементы (актуальность, цель и задачи работы по этому модулю, элементы рабочих планов и сценариев мероприятий)	2	Текст модулей имеет программный характер, описываются те элементы, которые функционируют ежегодно, исключены «одноразовые» мероприятия, отмечается оптимальность отбора видов и форм деятельности	Текст лаконичен
3.4.	Текст модулей имеет программный характер, описываются те элементы, которые функционируют ежегодно, исключены «одноразовые» мероприятия, отмечается оптимальность отбора видов и форм деятельности	2	В предлагаемых модулях отражено системное взаимодействие всех субъектов воспитания, включенность социальных партнеров, родительской общности, детей, использование ресурсов воспитательной среды.	Текст имеет программный характер
3.5.	В предлагаемых модулях отражено системное взаимодействие всех субъектов воспитания, включенность социальных партнеров, родительской общности, детей, использование ресурсов воспитательной среды.	1		Нет ссылок в основном в основном в виде, формат, содержание
<b>ВСЕГО БАЛЛОВ ПО БЛОКУ (0-10)</b>		<b>9</b>		

**Раздел 4 «Основные направления самоанализа воспитательной работы»**

4.1.	Охарактеризованы основные направления проведения самоанализа воспитательной работы в течение года, перечень направлений актуален и достаточен.	2		Основные направления воспитательной работы
4.2.	Названы критерии, по которым школа осуществляет самоанализ воспитательной работы, критерии отвечают цели, целевым приоритетам и задачам Программы	2		Критерии воспитательной работы
4.3.	Названы методы и методики, на основании данных которых осуществляется самоанализ, предложенный диагностический инструментарий адекватен (возможно, имеется циклограмма проведения диагностики)	2		Методы воспитательной работы (указаны название методов)
4.4.	Указано, в каких формах представляются заключения о состоянии воспитательной работы и каким образом они используются в дальнейшей практике школы	2		То как используется воспитательная работа
4.5.	Анализ воспитательной работы имеет открытый характер, включает внешнее оценивание воспитания со стороны участников образовательного процесса (детей, родителей, общественности) и внутреннее оценивание со стороны организаторов воспитательной деятельности (администрации, педагогов, иных специалистов).	2		Внешнее и внутреннее оценивание воспитательной работы
<b>ВСЕГО БАЛЛОВ ПО БЛОКУ (0-10)</b>		<b>10</b>		

**3. ОЦЕНКА КАЛЕНДАРНОГО ПЛАНА ВОСПИТАТЕЛЬНОЙ РАБОТЫ**

3.1.	Периодичность Календарного плана ВР соответствует нормативно-правовым документам	2	Безусловно соблюдены
3.2.	Полнога структуры таблицы: указаны названия модулей, указаны названия мероприятий модулей, указана дата/периодичность проведения мероприятий, указаны ответственные за организацию и	2	Структура таблицы полная
3.3.	Качество наполнения таблицы: запланированы мероприятия всех инвариантных и вариативных модулей программы воспитания для данного уровня образования	2	Мероприятия по всем модулям в наличии
3.4.	Наличие в Календарном плане воспитательной работы активных современных форм организации мероприятий, для решения задач программы воспитания	2	Формы организации мероприятий в календарном плане описаны
3.5.	Уровень соответствия видов, форм, методов, технологий, представленных в содержании модуля, динамическим мероприятиям, представленным в календарном плане воспитательной работы	2	Соответствуют
<b>ВСЕГО БАЛЛОВ ПО БЛОКУ (0-10)</b>			
<b>10</b>			
<b>4. ОЦЕНКА РЕГИОНАЛЬНЫХ ОСОБЕННОСТЕЙ ПРОГРАММЫ</b>			
4.1.	Присутствует механизм отслеживания реализации реализации направлений ВР в различных модулях Программы	1	Механизм отслеживания только в модуле 3.5.7.
4.2.	Присутствует модуль «Правовое воспитание», «Профилактика безнадзорности и правонарушений несовершеннолетних»	1	Модуль, но самое последнее время
4.3.	Приведены организационно-методические мероприятия для повышения уровня компетентности участников реализации каждого модуля	2	Мероприятия описаны
4.4.	Приведены критерии эффективности реализации каждого модуля	0	Критерии только в модуле 3.5!
4.5.	В Календарном плане ВР присутствуют мероприятия регионального и муниципального Календаря образовательных событий	2	Мероприятия описаны
<b>ВСЕГО БАЛЛОВ ПО БЛОКУ (0-10)</b>			
<b>6</b>			

Шкала оценки:

От 1 до 40 баллов - недопустимый уровень

От 41 до 55 баллов - оптимальный уровень

От 56 до 80 баллов - выше оптимального

578.



## ВЫВОДЫ И ПРЕДЛОЖЕНИЯ ПО УСОВЕРШЕНСТВОВАНИЮ ТЕКСТА ПРОГРАММЫ ВОСПИТАНИЯ:

Выводы: Оценка программы неБТД. соотвешествует уровню выше описанного. Необходимо рассмотреть коррекцию в соответствии с актуальными нормативными документами, каковыми являются документы организации в плане воспитательного процесса (в.р.).

Презентация: Указаны нормативные документы, на основе которых разработана программа. Обозначены основные проблемы и пути их решения. Обозначены конкретные мероприятия реализации программы. Указаны сведения о специфике реализации программы, особенности ее социального окружения, истории школы и культурного центра поселка. Представлены сведения об особенностях компетенции обучающихся, анализу потребностей воспитательного или организационного влияния на обучающихся. Указаны основные направления воспитательного процесса, проблемы, пути их решения о значимости. Представлены основные особенности организации в школе воспитательного процесса, проблемы и взаимосвязи в области воспитания. Указаны формулируемые цели, задачи и целевые мероприятия коррекции в соответствии с Программой коррекционной школы. Введены ключевые понятия воспитания в школе. Указаны в программе воспитательного процесса в соответствии с требованиями воспитания. Указаны мероприятия реализации программы в школе. Представлены мероприятия в направлении в.р., выделены мероприятия, правовое воспитание в программе воспитания школы. Представлены мероприятия коррективности по коррекционной методике в соответствии с программой.

Подпись: Е.П. Бенедикова В.П.

Ю.А. Стоянова И.А.

Ген.П.С. Голубева Т.М.

## ОЦЕНОЧНЫЙ ЛИСТ ПРОГРАММЫ ВОСПИТАНИЯ

*МБОУ «Усть-Зим. сош»*

Наименование образовательной организации

Дата проведения  
экспертизы  
*17.06.2022*

**Баллы:**

- 0 - не выражен,
- 1 - выражен не в полной мере,
- 2 - представлен в полном объеме.

### 1. ОБЩАЯ ОЦЕНКА ПРОГРАММЫ ВОСПИТАНИЯ

№ п/п	Критерии оценки	Оценка в баллах (0-2)	Комментарий
1.	Программа соответствует основным положениям федерального закона «Об образовании в Российской Федерации» №273-ФЗ, приоритетным направлениям развития воспитания в РФ и указывает на действующие нормативные документы, на основании которых она разработана и реализуется.	1	<i>нет указаний на нормативные документы.</i>
2.	Программа содержит все разделы, указанные в ФГОС (проект новых ФГОС), примерной программе воспитания: а) описание особенностей воспитательного процесса, б) цель и задачи воспитания обучающихся; в) виды, содержание и формы совместной деятельности, разделы представлены в полном объеме.	1	<i>нет указания модулей программы (краев. школы внеурочная деятельность)</i>
3.	Своеобразие, уникальность воспитательной деятельности школы, представленной в Программе, соответствие воспитания условиям функционирования школы.	2	<i>выявлены соответствующие условия школы.</i>
4.	Целостность Программы, взаимосвязанность разделов Программы.	0	<i>Программа неопределенная</i>
5.	Содержательность Программы: раскрыто содержание воспитания, отражен воспитывающий характер ключевых событий, видов и форм деятельности.	2	<i>содержание в основном раскрыто</i>
6.	Технологичность Программы: система воспитания, представленная в программе, позволяет преодолеть именуемые проблемы.	1	<i>проблемы не описаны в программе</i>
7.	Учет возрастных и индивидуальных особенностей обучающихся, их потребностей и интересов, ориентированность программы на все уровни образования и их взаимосвязь.	0	<i>нет учета индивидуальных особенностей обучающихся</i>
8.	Реалистичность Программы, достижимость результатов Программы.	2	<i>реализация соответствует</i>
9.	Перспективность программы: содержание программы длительное время будет сохранять свою актуальность.	1	<i>ориентирована на долгосрочный образовательный результат</i>
10.	Оформление документа.	0	<i>в оформлении отсутствует информация о разработчике (МБОУ)</i>
	<b>ВСЕГО БАЛЛОВ ПО БЛОКУ (0-20)</b>	<b>10</b>	



## 2. ОЦЕНКА РАЗДЕЛОВ И МОДУЛЕЙ ПРОГРАММЫ ВОСПИТАНИЯ

№ п/п	Критерии оценки		Оценка в баллах (0-2)*	Комментарий
	Раздел 1 «Особенности организуемого в школе воспитательного процесса»	Раздел 2 «Цель и задачи воспитания»		
1.1.	Представлены сведения о специфике расположения школы, особенностях ее социального окружения, истории школы как воспитательной организации и культурного центра микрорайона / поселения		0	Сведения не представлены
1.2.	Представлены сведения об особенностях контингента обучающихся. Анализ источников положительного или отрицательного влияния на обучающихся.		0	Сведения отсутствуют
1.3.	Представлены сведения об оригинальных воспитательных находках школы, используемых ею эффективных технологиях и формах воспитательной деятельности важных для школы принципов и традиций воспитания.		2	Краткие сведения описаны
1.4.	Представлены сведения о значимых партнёрах школы. Описание системы работы (механизма) по включению всех участников образовательного процесса (дети, педагоги, родители) и социальных партнёров в реализации программы		0	Сведения не представлены
1.5.	Аналитичность раздела, выявление проблем и возможностей в области воспитания, обоснованность выводов.		1	Проблемы не обозначены
<b>ВСЕГО БАЛЛОВ ПО БЛОКУ (0-10)</b>			<b>3</b>	
<b>Критерии оценки</b>				
<b>Раздел 2 «Цель и задачи воспитания»</b>			<b>Оценка в баллах (0-2)*</b>	
2.1.	Формулировки цели, целевых приоритетов и задач соответствуют федеральному законодательству, примерной программе воспитания, либо изменены корректно		1	Формулировки соответствуют федеральному законодательству, примерной программе воспитания, но в начале абзаца некорректно
2.2.	Целевые приоритеты, отражающие ожидаемые результаты программы, сформулированы относительно каждого уровня образования в соответствии с ФГОС		2	Всего 4 пункта, ориентированы на каждый уровень
2.3.	Перечень задач является достаточным и обеспечивает достижение целевых приоритетов программы		1	Перечень не в полной мере соответствует ориентировкам
2.4.	Программа имеет педагогический замысел (ключевую идею), который соответствует возрастным особенностям обучающихся на всех ступенях общего образования, особенностям воспитания в конкретной школе и ценностям школьного сообщества.		0	Педагогический замысел не обозначен
2.5.	Педагогический замысел (ключевая идея) содержит описание приемов и форм стимулирования образовательных результатов и иных достижений обучающихся, отражен в содержании инвариантных и вариативных модулей.		0	Ключевая идея не описана
<b>ВСЕГО БАЛЛОВ ПО БЛОКУ (0-10)</b>			<b>4</b>	



Раздел 3 «Виды, формы и содержание деятельности»

Вариант а) оцениваем по отдельности каждый модуль Программы

Примечание: обязательно анализируются инвариантные модули: «Классное руководство», «Школьный урок», «Курсы внеурочной деятельности», «Работа с родителями», «Самоуправление» и «Профориентация»

Вариант б) оцениваем совокупность модулей Программы, особенности отдельных модулей, требующие доработки отмечаем в комментариях с обязательным указанием наименования модуля.

3.1.	Описание модулей включает в себя представление содержания воспитания (для чего делаем? на что ориентирована деятельность?), видов деятельности (что делаем?) и форм деятельности (как делаем?).	0	Модули не представляются
3.2.	Описание модулей носит уникальный характер, отражает своеобразие воспитательной деятельности школы, не является копией текста Примерной программы	0	Модули не представляются
3.3.	Текст модулей лаконичен, не содержит ненужные, запутывающие элементы (актуальность, цель и задачи работы по этому модулю, элементы рабочих планов и сценариев мероприятий)	0	Модули не представляются
3.4.	Текст модулей имеет программный характер, описываются те элементы, которые функционируют ежегодно, исключены «одноразовые» мероприятия, отмечается оптимальность отбора видов и форм деятельности	0	Модули не представляются
3.5.	В предлагаемых модулях отражено системное взаимодействие всех субъектов воспитания, включенность социальных партнеров, родительской общности, детей, использование ресурсов воспитательной среды.	0	Модули не представляются
<b>ВСЕГО БАЛЛОВ ПО БЛОКУ (0-10)</b>			

Раздел 4 «Основные направления самоанализа воспитательной работы»

4.1.	Охарактеризованы основные направления проведения самоанализа воспитательной работы в течение года, перечень направлений актуален и достаточен.	0	Комплексный не указан
4.2.	Названы критерии, по которым школа осуществляет самоанализ воспитательной работы, критерии отвечают цели, целевым приоритетам и задачам Программы	2	Примеры соответствующих форм, заданий прилагаются
4.3.	Названы методы и методики, на основании данных которых осуществляется самоанализ, предложенный диагностический инструментарий адекватен (возможно, имеется циклограмма проведения диагностики)	2	Диагностика не описана
4.4.	Указано, в каких формах представляются заключения о состоянии воспитательной работы и каким образом они используются в дальнейшей практике школы	0	Обобщения о проведенной воспитательной работе отсутствуют
4.5.	Анализ воспитательной работы имеет открытый характер, включает внешнее оценивание воспитания со стороны участников образовательного процесса (детей, родителей, общественности) и внутреннее оценивание со стороны организаторов воспитательной деятельности (администрации, педагогов, иных специалистов).	2	Упомянуто внешнее и внутреннее оценивание
<b>ВСЕГО БАЛЛОВ ПО БЛОКУ (0-10)</b>			

3. ОЦЕНКА КАЛЕНДАРНОГО ПЛАНА ВОСПИТАТЕЛЬНОЙ РАБОТЫ

**ВСЕГО БАЛЛОВ ПО БЛОКУ (0-10)**

6



3.1.	Периодичность Календарного плана ВР соответствует нормативно-правовым документам	2	Вероятность соблюдения сроков
3.2.	Полнота структуры таблицы: указаны названия модулей, указаны названия мероприятий модулей, указана дата/периодичность проведения мероприятий, указаны ответственные за организацию и	2	Каждый модуль не упущен
3.3.	Качество наполнения таблицы: запланированы мероприятия всех инвариантных и вариативных модулей программы воспитания для данного уровня образования	0	Модули не указаны
3.4.	Наличие в Календарном плане воспитательной работы активных современных форм организации мероприятий, для решения задач программы воспитания	2	Формы указаны
3.5.	Уровень соответствия видов, форм, методов, технологий, представленных в содержании модуля, динамическим мероприятиям, представленным в календарном плане воспитательной работы	2	Виды, формы, методы и технологии представлены, представлены в календарном плане воспитательной работы
<b>ВСЕГО БАЛЛОВ ПО БЛОКУ (0-10)</b>			
<b>4. ОЦЕНКА РЕГИОНАЛЬНЫХ ОСОБЕННОСТЕЙ ПРОГРАММЫ</b>			
4.1.	Присутствует механизм отслеживания реализации направлений ВР в различных модулях Программы	1	Качественно описано, модули не указаны
4.2.	Присутствует модуль «Правовое воспитание», «Профилактика безнадзорности и правонарушений несовершеннолетних»	0	Модули не указаны
4.3.	Приведены организационно-методические мероприятия для повышения уровня компетентности участников реализации каждого модуля	0	Модули не указаны
4.4.	Приведены критерии эффективности реализации каждого модуля	0	Модули не указаны
4.5.	В Календарном плане ВР присутствуют мероприятия регионального и муниципального Календаря образовательных событий	2	Модули не указаны
<b>ВСЕГО БАЛЛОВ ПО БЛОКУ (0-10)</b>			
<b>3</b>			

Шкала оценки:

От 1 до 40 баллов - недопустимый уровень

От 41 до 55 баллов - оптимальный уровень

От 56 до 80 баллов - выше оптимального

338





# ОЦЕНОЧНЫЙ ЛИСТ ПРОГРАММЫ ВОСПИТАНИЯ

МБОУ "Бундическая СОШ"

Наименование образовательной организации

Дата проведения  
экспертизы

17.06.2021

**Баллы:**

- 0 - не выражен,
- 1 - выражен не в полной мере,
- 2 - представлен в полном объеме.

## 1. ОБЩАЯ ОЦЕНКА ПРОГРАММЫ ВОСПИТАНИЯ

№ п/п	Критерии оценки	Оценка в баллах (0-2)	Комментарий
1.	Программа соответствует основным положениям федерального закона «Об образовании в Российской Федерации» №273-ФЗ, приоритетным направлениям развития воспитания в РФ и указывает на действующие нормативные документы, на основании которых она разработана и реализуется.	1	Не в полной мере упомянуты нормативные документы
2.	Программа содержит все разделы, указанные в ФГОС (проект новых ФГОС), примерной программе воспитания: а) описание особенностей воспитательного процесса, б) цель и задачи воспитания обучающихся; в) виды, содержание и формы совместной деятельности, разделы представлены в полном объеме.	2	Программа содержит все разделы
3.	Своеобразие, уникальность воспитательной деятельности школы, представленной в Программе, соответствие воспитания условиям функционирования школы.	1	Уникальности школы в Коммунальной школе
4.	Целостность Программы, взаимосвязанность разделов Программы.	2	Раздел взаимосвязан
5.	Содержательность Программы: раскрыто содержание воспитания, отражен воспитывающий характер ключевых событий, видов и форм деятельности.	2	Содержательность раскрыта
6.	Технологичность Программы: система воспитания, представленная в программе, позволяет преодолеть имеющиеся проблемы.	1	Проблем не обозначены
7.	Учет возрастных и индивидуальных особенностей обучающихся, их потребностей и интересов, ориентированность программы на все уровни образования и их взаимосвязь.	2	Программа ориентирована на все уровни образования
8.	Реалистичность Программы, достижимость результатов Программы.	2	Нет конкретных результатов
9.	Перспективность программы: содержание программы длительное время будет сохранять свою актуальность.	2	Содержание актуально
10.	Оформление документа.	2	Содержательным
	<b>ВСЕГО БАЛЛОВ ПО БЛОКУ (0-20)</b>	<b>16</b>	

## 2. ОЦЕНКА РАЗДЕЛОВ И МОДУЛЕЙ ПРОГРАММЫ ВОСПИТАНИЯ

№ п/п	Критерии оценки	Оценка в баллах (0-2)*	Комментарий
<b>Раздел 1 «Особенности организуемого в школе воспитательного процесса»</b>			
1.1.	Представлены сведения о специфике расположения школы, особенностях ее социального окружения, истории школы как воспитательной организации и культурного центра микрорайона / поселения	0	<i>Сведения не представлены</i>
1.2.	Представлены сведения об особенностях контингента обучающихся. Анализ источников положительного или отрицательного влияния на обучающихся.	0	<i>Сведения не представлены</i>
1.3.	Представлены сведения об оригинальных воспитательных находках школы, используемых его эффективных технологиях и формах воспитательной деятельности. Дана характеристика важных для школы принципов и традиций воспитания.	1	<i>Нет упоминаний на оригинальные воспитательные находки</i>
1.4.	Представлены сведения о значимых партнерах школы. Описание системы работы (механизма) по включению всех участников образовательного процесса (дети, педагоги, родители) и социальных партнеров в реализации программы	1	<i>Сведения указаны на уровне администрации</i>
1.5.	Аналитичность раздела, выявление проблем и возможностей в области воспитания, обоснованность выводов.	0	<i>Аналитика и вывод не представлены</i>
<b>ВСЕГО БАЛЛОВ ПО БЛОКУ (0-10)</b>		<b>2</b>	
<b>Критерии оценки</b>			
<b>Раздел 2 «Цель и задачи воспитания»</b>			
2.1.	Формулировки цели, целевых приоритетов и задач соответствуют федеральному законодательству, примерной программе воспитания, либо изменены корректно	1	<i>Целевые приоритеты сформулированы не в полном мере</i>
2.2.	Целевые приоритеты, отражающие ожидаемые результаты программы, сформулированы относительно каждого уровня образования в соответствии с ФГОС	1	<i>Целевые приоритеты сформулированы не в полном мере</i>
2.3.	Перечень задач является достаточным и обеспечивает достижение целевых приоритетов программы	2	<i>Задачи сформулированы</i>
2.4.	Программа имеет педагогический замысел (ключевую идею), который соответствует возрастным особенностям обучающихся на всех ступенях общего образования, особенностям воспитания в конкретной школе и ценностям школьного сообщества.	0	<i>Педагогический замысел не описан</i>
2.5.	Педагогический замысел (ключевая идея) содержит описание приемов и форм стимулирования образовательных результатов и иных достижений обучающихся, отражен в содержании инвариантных и вариативных модулей.	0	<i>Ключевая идея не указана</i>
<b>ВСЕГО БАЛЛОВ ПО БЛОКУ (0-10)</b>		<b>4</b>	



**Раздел 3 «Виды, формы и содержание деятельности»**

**Вариант а) оцениваем по отдельности каждый модуль Программы**

Примечание: обязательно анализируются инвариантные модули: «Классное руководство», «Школьный урок», «Курсы внеурочной деятельности», «Работа с родителями», «Самоуправление» и «Профориентация»

**Вариант б) оцениваем совокупность модулей Программы, особенности отдельных модулей, требующие доработки отмечаем в комментариях с обязательным указанием наименования модуля.**

3.1.	Описание модулей включает в себя представление содержания воспитания (для чего делаем? на что ориентирована деятельность?), видов деятельности (что делаем?) и форм деятельности (как делаем?).	2	<i>Виды, формы и содержание деятельности в модулях</i>
3.2.	Описание модулей носит уникальный характер, отражает своеобразие воспитательной деятельности школы, не является копией текста Примерной программы	0	<i>Уникальности нет</i>
3.3.	Текст модулей лаконичен, не содержит ненужные, запутывающие элементы (актуальность, цель и задачи работы по этому модулю, элементы рабочих планов и сценариев мероприятий)	2	<i>Текст лаконичен</i>
3.4.	Текст модулей имеет программный характер, описываются те элементы, которые функционируют ежегодно, исключены «одноразовые» мероприятия, отмечается оптимальность отбора видов и форм деятельности	1	<i>Принципиальность отбора видов и форм не отмечена</i>
3.5.	В предлагаемых модулях отражено системное взаимодействие всех субъектов воспитания, включенность социальных партнеров, родительской общности, детей, использование ресурсов воспитательной среды.	1	<i>Нет сведений о способах взаимодействия партнеров</i>
<b>ВСЕГО БАЛЛОВ ПО БЛОКУ (0-10)</b>			
<b>6</b>			

**Раздел 4 «Основные направления самоанализа воспитательной работы»**

4.1.	Охарактеризованы основные направления проведения самоанализа воспитательной работы в течение года, перечень направлений актуален и достаточен.	2	<i>Основные направления перечислены</i>
4.2.	Названы критерии, по которым школа осуществляет самоанализ воспитательной работы, критерии отвечают цели, целевым приоритетам и задачам Программы	2	<i>Критерии перечислены</i>
4.3.	Названы методы и методики, на основании данных которых осуществляется самоанализ, предложенный диагностический инструментарий адекватен (возможно, имеется циклограмма проведения диагностики)	2	<i>Методы описаны</i>
4.4.	Указано, в каких формах представляются заключения о состоянии воспитательной работы и каким образом они используются в дальнейшей практике школы	2	<i>Во сколько заключений указано</i>
4.5.	Анализ воспитательной работы имеет открытый характер, включает внешнее оценивание воспитания со стороны участников образовательного процесса (детей, родителей, общественности) и внутреннее оценивание со стороны организаторов воспитательной деятельности (администрации, педагогов, иных специалистов).	2	<i>Внешняя, внутренняя оценка включены</i>
<b>ВСЕГО БАЛЛОВ ПО БЛОКУ (0-10)</b>			
<b>10</b>			

**3. ОЦЕНКА КАЛЕНДАРНОГО ПЛАНА ВОСПИТАТЕЛЬНОЙ РАБОТЫ**

3.1.	Периодичность Календарного плана ВР соответствует нормативно-правовым документам	2	Периодичность соответствует
3.2.	Полнота структуры таблицы: указаны названия модулей, указаны названия мероприятий модулей, указана дата/периодичность проведения мероприятий, указаны ответственные за организацию и	2	Структура таблицы полная
3.3.	Качество наполнения таблицы: запланированы мероприятия всех инвариантных и вариативных модулей программы воспитания для данного уровня образования	2	Мероприятия влек учувств. всех инвариантных
3.4.	Наличие в Календарном плане воспитательной работы активных современных форм организации мероприятий, для решения задач программы воспитания	2	Формы организации мероприятий в календарном плане современны
3.5.	Уровень соответствия видов, форм, методов, технологий, представленных в содержании модуля, динамическим мероприятиям, представленным в календарном плане воспитательной работы	2	Соответствуют
<b>ВСЕГО БАЛЛОВ ПО БЛОКУ (0-10)</b>			
<b>4. ОЦЕНКА РЕГИОНАЛЬНЫХ ОСОБЕННОСТЕЙ ПРОГРАММЫ</b>			
4.1.	Присутствует механизм отслеживания реализации направлений ВР в различных модулях Программы	1	Механизм отслеживания в модулях 3, 5 и 3.6
4.2.	Присутствует модуль «Правовое воспитание», «Профилактика безнадзорности и правонарушений несовершеннолетних»	0	Отсутствует
4.3.	Приведены организационно-методические мероприятия для повышения уровня компетентности участников реализации каждого модуля	2	Методический материал
4.4.	Приведены критерии эффективности реализации каждого модуля	0	Критерии эффективности в модуле не указаны
4.5.	В Календарном плане ВР присутствуют мероприятия регионального и муниципального Календаря образовательных событий	2	Мероприятия указаны
<b>ВСЕГО БАЛЛОВ ПО БЛОКУ (0-10)</b>			
<b>5</b>			

Шкала оценки:

От 1 до 40 баллов - недостижимый уровень

От 41 до 55 баллов - оптимальный уровень

От 56 до 80 баллов - выше оптимального

538







# ОЦЕНОЧНЫЙ ЛИСТ ПРОГРАММЫ ВОСПИТАНИЯ

МБОУ «Комсомольская СОШ»

Наименование образовательной организации

Дата проведения  
экспертизы  
16.06.2012

**Баллы:**

- 0 - не выражен,
- 1 - выражен не в полной мере,
- 2 - представлен в полном объеме.

## 1. ОБЩАЯ ОЦЕНКА ПРОГРАММЫ ВОСПИТАНИЯ

№ п/п	Критерии оценки	Оценка в баллах (0-2)	Комментарий
1.	Программа соответствует основным положениям федерального закона «Об образовании в Российской Федерации» №273-ФЗ, приоритетным направлениям развития воспитания в РФ и указывает на действующие нормативные документы, на основании которых она разработана и реализуется.	2	представлена и четко определены мероприятия для формирования документальной
2.	Программа содержит все разделы, указанные в ФГОС (проект новых ФГОС), примерной программе воспитания: а) описание особенностей воспитательного процесса, б) цель и задачи воспитания обучающихся; в) виды, содержание и формы совместной деятельности, разделы представлены в полном объеме.	2	все разделы представлены
3.	Своеобразие, уникальность воспитательной деятельности школы, представленной в Программе, соответствие воспитания условиям функционирования школы.	2	Воспитание соответствует
4.	Целостность Программы, взаимосвязанность разделов Программы.	2	Условно имеют
5.	Содержательность Программы: раскрыто содержание воспитания, отражен воспитывающий характер ключевых событий, видов и форм деятельности.	2	Раздел представлен
6.	Технологичность Программы: система воспитания, представленная в программе, позволяет преодолеть имеющиеся проблемы.	2	Содержательность в полном смысле
7.	Учет возрастных и индивидуальных особенностей обучающихся, их потребностей и интересов, ориентированность программы на все уровни образования и их взаимосвязь.	1	Не представлены в разделе
8.	Реалистичность Программы, достижимость результатов Программы.	2	связанные проблемы
9.	Перспективность программы: содержание программы длительное время будет сохранять свою актуальность.	1	Индивидуальные особенности обучающихся
10.	Оформление документа.	2	определены в разделе
	<b>ВСЕГО БАЛЛОВ ПО БЛОКУ (0-20)</b>	17	и не соответствуют требованиям содержания программы
		2	Соответствует



## 2. ОЦЕНКА РАЗДЕЛОВ И МОДУЛЕЙ ПРОГРАММЫ ВОСПИТАНИЯ

№ п/п	Критерии оценки	Оценка в баллах (0-2)*	Комментарий
<b>Раздел 1 «Особенности организуемого в школе воспитательного процесса»</b>			
1.1.	Представлены сведения о специфике расположения школы, особенностях ее социального окружения, истории школы как воспитательной организации и культурного центра микрорайона / поселения	2	Сведения представлено.
1.2.	Представлены сведения об особенностях контингента обучающихся. Анализ источников положительного или отрицательного влияния на обучающихся.	2	Источники выявлены указаны в разделе
1.3.	Представлены сведения об оригинальных воспитательных находках школы, используемых его эффективных технологиях и формах воспитательной деятельности. Дана характеристика важных для школы принципов и традиций воспитания.	1	Ком. Оригинал. Все воспитательные находки
1.4.	Представлены сведения о значимых партнёрах школы. Описание системы работы (механизма) по включению всех участников образовательного процесса (дети, педагоги, родители) и социальных партнёров в реализации программы	1	Сведения представлено, ссылка не дана
1.5.	Аналитичность раздела, выявление проблем и возможностей в области воспитания, обоснованность выводов.	0	Аналитика не представлена
<b>ВСЕГО БАЛЛОВ ПО БЛОКУ (0-10)</b>			
<b>Критерии оценки</b>			
<b>Раздел 2 «Цель и задачи воспитания»</b>			
2.1.	Формулировки цели, целевых приоритетов и задач соответствуют федеральному законодательству, примерной программе воспитания, либо изменены корректно	1	Формулировки целей, приоритетов и задач соответствуют федеральному законодательству. Примерной программе воспитания, либо изменены корректно
2.2.	Целевые приоритеты, отражающие ожидаемые результаты программы, сформулированы относительно каждого уровня образования в соответствии с ФГОС	1	Цели, приоритеты не в полном объеме; касаются только приоритетов образования
2.3.	Перечень задач является достаточным и обеспечивает достижение целевых приоритетов программы	2	Перечень достаточен
2.4.	Программа имеет педагогический замысел (ключевую идею), который соответствует возрастным особенностям обучающихся на всех ступенях общего образования, особенностям воспитания в конкретной школе и ценностям школьного сообщества.	0	Не представлено ключевая идея
2.5.	Педагогический замысел (ключевая идея) содержит описание приемов и форм стимулирования образовательных результатов и иных достижений обучающихся, отражен в содержании инвариантных и вариативных модулей.	0	Не представлено ключевая идея
<b>ВСЕГО БАЛЛОВ ПО БЛОКУ (0-10)</b>			
		4	



Раздел 3 «Виды, формы и содержание деятельности»

Вариант а) оцениваем по отдельности каждый модуль Программы

Примечание: обязательно анализируются инвариантные модули: «Классное руководство», «Школьный урок», «Курсы внеурочной деятельности», «Работа с родителями», «Самуправление» и «Профориентация»

Вариант б) оцениваем совокупность модулей Программы, особенности отдельных модулей, требующие доработки отмечаем в комментариях с обязательным указанием наименования модуля.

3.1.	Описание модулей включает в себя представление содержания воспитания (для чего делаем? на что ориентирована деятельность?), видов деятельности (что делаем?) и форм деятельности (как делаем?).	2	в основном, модуль включает виды, формы и содержание
3.2.	Описание модулей носит уникальный характер, отражает своеобразие воспитательной деятельности школы, не является копией текста Примерной программы	1	Уникальности не чувствуется в описании 5.6, 5.8, 5.9.
3.3.	Текст модулей лаконичен, не содержит ненужные, запутывающие элементы (актуальность, цель и задачи работы по этому модулю, элементы рабочих планов и сценариев мероприятий)	2	Текст лаконичен
3.4.	Текст модулей имеет программный характер, описываются те элементы, которые функционируют ежедневно, исключены «одноразовые» мероприятия, отмечается оптимальность отбора видов и форм деятельности	2	Текст имеет программный характер
3.5.	В предлагаемых модулях отражено системное взаимодействие всех субъектов воспитания, включенность социальных партнеров, родительской общности, детей, использование ресурсов воспитательной среды.	1	Отражены в модулях включенности соц. партнеров, системное взаимодействие
	<b>ВСЕГО БАЛЛОВ ПО БЛОКУ (0-10)</b>	8	

Раздел 4 «Основные направления самоанализа воспитательной работы»

4.1.	Охарактеризованы основные направления проведения самоанализа воспитательной работы в течение года, перечень направлений актуален и достаточен.	2	Основные направления представлено
4.2.	Названы критерии, по которым школа осуществляет самоанализ воспитательной работы, критерии отвечают цели, целевым приоритетам и задачам Программы	2	Критерии представлено
4.3.	Названы методы и методики, на основании данных которых осуществляется самоанализ, предложенный диагностический инструментарий адекватен (возможно, имеется циклограмма проведения диагностики)	2	Методич. циклограмм представлено
4.4.	Указано, в каких формах представляются заключения о состоянии воспитательной работы и каким образом они используются в дальнейшей практике школы	2	Выводы и заключения представлены в методич. циклограмме
4.5.	Анализ воспитательной работы имеет открытый характер, включает внешнее оценивание воспитания со стороны участников образовательного процесса (детей, родителей, общественности) и внутреннее оценивание со стороны организаторов воспитательной деятельности (администрации, педагогов, иных специалистов).	2	Внешнее и внутреннее оценивание представлено
	<b>ВСЕГО БАЛЛОВ ПО БЛОКУ (0-10)</b>	10	

3. ОЦЕНКА КАЛЕНДАРНОГО ПЛАНА ВОСПИТАТЕЛЬНОЙ РАБОТЫ



3.1.	Периодичность Календарного плана ВР соответствует нормативно-правовым документам	2	Категорически не соответствует
3.2.	Полнота структуры таблицы: указаны названия модулей, указаны названия мероприятий модулей, указана дата/периодичность проведения мероприятий, указаны ответственные за организацию и	2	Существует таблица, малая
3.3.	Качество наполнения таблицы: запланированы мероприятия всех инвариантных и вариативных модулей программы воспитания для данного уровня образования	2	Модуль заполнен, но все модули присутствуют
3.4.	Наличие в Календарном плане воспитательной работы активных современных форм организации мероприятий, для решения задач программы воспитания	2	Формы организационно-методические в Календарном плане отсутствуют.
3.5.	Уровень соответствия видов, форм, методов, технологий, представленных в содержании модуля, динамическим мероприятиям, представленным в календарном плане воспитательной работы	2	Современным.
<b>ВСЕГО БАЛЛОВ ПО БЛОКУ (0-10)</b>		10	
<b>4. ОЦЕНКА РЕГИОНАЛЬНЫХ ОСОБЕННОСТЕЙ ПРОГРАММЫ</b>			
4.1.	Присутствует механизм отслеживания реализации направлений ВР в различных модулях Программы	0	Механизм отсутствует только в модуле 3.5.
4.2.	Присутствует модуль «Правовое воспитание», «Профилактика безнадзорности и правонарушений несовершеннолетних»	0	Отсутствует
4.3.	Приведены организационно-методические мероприятия для повышения уровня компетентности участников реализации каждого модуля	2	Методические материалы
4.4.	Приведены критерии эффективности реализации каждого модуля	0	Критерии эффективности в модуле 3.5. отсутствуют
4.5.	В Календарном плане ВР присутствуют мероприятия регионального и муниципального Календаря образовательных событий	1	Отсутствуют мероприятия регионального и муниципального Календаря
<b>ВСЕГО БАЛЛОВ ПО БЛОКУ (0-10)</b>		3	

Шкала оценки:

От 1 до 40 баллов - недопустимый уровень

От 41 до 55 баллов - оптимальный уровень

От 56 до 80 баллов - выше оптимального

1588





## ОЦЕНОЧНЫЙ ЛИСТ ПРОГРАММЫ ВОСПИТАНИЯ

МБОУ "Момытская СОШ"

Наименование образовательной организации

Дата проведения  
экспертизы  
17.06.2012

**Баллы:**

- 0 - не выражен,
- 1 - выражен не в полной мере,
- 2 - представлен в полном объеме.

### 1. ОБЩАЯ ОЦЕНКА ПРОГРАММЫ ВОСПИТАНИЯ

№ п/п	Критерии оценки	Оценка в баллах (0-2)	Комментарий
1.	Программа соответствует основным положениям федерального закона «Об образовании в Российской Федерации» №273-ФЗ, приоритетным направлениям развития воспитания в РФ и указывает на действующие нормативные документы, на основании которых она разработана и реализуется.	2	Программа соответствует, нормативные документы оупрекает
2.	Программа содержит все разделы, указанные в ФГОС (проект новых ФГОС), примерной программе воспитания: а) описание особенностей воспитательного процесса, б) цель и задачи воспитания обучающихся; в) виды, содержание и формы совместной деятельности, разделы представлены в полном объеме.	2	Представлены все разделы
3.	Своеобразие, уникальность воспитательной деятельности школы, представленной в Программе, соответствие воспитания условиям функционирования школы.	2	Воспитательный процесс соответствует уровню организации, выявлен ШКОЛ
4.	Целостность Программы, взаимосвязанность разделов Программы.	2	Разделы взаимосвязаны
5.	Содержательность Программы: раскрыто содержание воспитания, отражен воспитывающий характер ключевых событий, видов и форм деятельности.	2	Содержательность раскрыта в полном объеме
6.	Технологичность Программы: система воспитания, представленная в программе, позволяет преодолеть имеющиеся проблемы.	1	В разделе не представлены материалы
7.	Учет возрастных и индивидуальных особенностей обучающихся, их потребностей и интересов, ориентированность программы на все уровни образования и их взаимосвязь.	2	Программа ориентирована на все возрастные уровни образования
8.	Реалистичность Программы, достижимость результатов Программы.	2	Реалистичны достигаемые
9.	Перспективность программы: содержание программы длительное время будет сохранять свою актуальность.	2	Содержание программы перспективно
10.	Оформление документа.	2	Содержательно
<b>ВСЕГО БАЛЛОВ ПО БЛОКУ (0-20)</b>		<b>19</b>	

## 2. ОЦЕНКА РАЗДЕЛОВ И МОДУЛЕЙ ПРОГРАММЫ ВОСПИТАНИЯ

Критерии оценки		Оценка в баллах (0-2)*	Комментарий
<b>Раздел 1 «Особенности организуемого в школе воспитательного процесса»</b>			
1.1.	Представлены сведения о специфике расположения школы, особенностях ее социального окружения, истории школы как воспитательной организации и культурного центра микрорайона / поселения	2	Сведения представлены
1.2.	Представлены сведения об особенностях контингента обучающихся. Анализ источников положительного или отрицательного влияния на обучающихся.	2	Сведения представлены, указаны источники, положительного влияния
1.3.	Представлены сведения об оригинальных воспитательных находках школы, используемых ею эффективных технологиях и формах воспитательной деятельности. Дана характеристика важных для школы принципов и традиций воспитания.	2	Сведения и принципы представлены
1.4.	Представлены сведения о значимых партнёрах школы. Описание системы работы (механизма) по включению всех участников образовательного процесса (дети, педагоги, родители) и социальных партнёров в реализации программы	2	Сведения и механизмы представлены
1.5.	Аналитичность раздела, выявление проблем и возможностей в области воспитания, обоснованность выводов.	1	Хотелось бы отметить, что для реализации конкретных мероприятий программа
<b>ВСЕГО БАЛЛОВ ПО БЛОКУ (0-10)</b>		9	
<b>Критерии оценки</b>			
<b>Раздел 2 «Цель и задачи воспитания»</b>			
2.1.	Формулировки цели, целевых приоритетов и задач соответствуют федеральному законодательству, примерной программе воспитания, либо изменены корректно	2	Соответствуют
2.2.	Целевые приоритеты, отражающие ожидаемые результаты программы, сформулированы относительно каждого уровня образования в соответствии с ФГОС	2	Целевые приоритеты для каждого уровня образования сформулированы
2.3.	Перечень задач является достаточным и обеспечивает достижение целевых приоритетов программы	2	Перечень задач достаточен
2.4.	Программа имеет педагогический замысел (ключевую идею), который соответствует возрастным особенностям обучающихся на всех ступенях общего образования, особенностям воспитания в конкретной школе и ценностям школьного сообщества.	2	Ключевая идея в программе обозначена
2.5.	Педагогический замысел (ключевая идея) содержит описание приемов и форм стимулирования образовательных результатов и иных достижений обучающихся, отражен в содержании инвариантных и вариативных модулей.	1	В содержании модулей ключевая идея отражена не в полной мере
<b>ВСЕГО БАЛЛОВ ПО БЛОКУ (0-10)</b>		9	



**Раздел 3 «Виды, формы и содержание деятельности»**

**Вариант а) оцениваем по отдельности каждый модуль Программы**

Примечание: обязательно анализируются инвариантные модули: «Классное руководство», «Школьный урок», «Курсы внеурочной деятельности», «Работа с родителями», «Самуправление» и «Профориентация»

**Вариант б) оцениваем совокупность модулей Программы, особенности отдельных модулей, требующие доработки отмечаем в комментариях с обязательным указанием наименования модуля.**

3.1.	Описание модулей включает в себя представление содержания воспитания (для чего делаем? на что ориентирована деятельность?), видов деятельности (что делаем?) и форм деятельности (как делаем?).	2	В основном изложены все аспекты: вид, форма, содержание
3.2.	Описание модулей носит уникальный характер, отражает своеобразие воспитательной деятельности школы, не является копией текста Примерной программы	1	Указаны только по сути моменты в модуле 3.1-3.4.
3.3.	Текст модулей лаконичен, не содержит ненужные, запутывающие элементы (актуальность, цель и задачи работы по этому модулю, элементы рабочих планов и сценариев мероприятий)	2	Текст лаконичен
3.4.	Текст модулей имеет программный характер, описываются те элементы, которые функционируют ежегодно, исключены «одноразовые» мероприятия, отмечается оптимальность отбора видов и форм деятельности	2	Текст имеет программный характер
3.5.	В предлагаемых модулях отражено системное взаимодействие всех субъектов воспитания, включенность социальных партнеров, родительской общности, детей, использование ресурсов воспитательной среды.	2	Системное взаимодействие описано
<b>ВСЕГО БАЛЛОВ ПО БЛОКУ (0-10)</b>		<b>9</b>	

**Раздел 4 «Основные направления самоуправления воспитательной работы»**

4.1.	Охарактеризованы основные направления проведения самоанализа воспитательной работы в течение года, перечень направлений актуален и достаточен.	2	Основные направления описаны
4.2.	Названы критерии, по которым школа осуществляет самоанализ воспитательной работы, критерии отвечают цели, целевым приоритетам и задачам Программы	2	Критерии описаны
4.3.	Названы методы и методики, на основании данных которых осуществляется самоанализ, предложенный диагностический инструментарий адекватен (возможно, имеется циклограмма проведения диагностики)	2	Методы описаны по всем направлениям
4.4.	Указано, в каких формах представляются заключения о состоянии воспитательной работы и каким образом они используются в дальнейшей практике школы	2	Источники информации о состоянии описаны
4.5.	Анализ воспитательной работы имеет открытый характер, включает внешнее оценивание воспитания со стороны участников образовательного процесса (детей, родителей, общественности) и внутреннее оценивание со стороны организаторов воспитательной деятельности (администрации, педагогов, иных специалистов).	2	Внешнее и внутреннее оценивание описаны
<b>ВСЕГО БАЛЛОВ ПО БЛОКУ (0-10)</b>		<b>10</b>	

**3. ОЦЕНКА КАЛЕНДАРНОГО ПЛАНА ВОСПИТАТЕЛЬНОЙ РАБОТЫ**

3.1.	Периодичность Календарного плана ВР соответствует нормативно-правовым документам	2	Соответствует
3.2.	Полнота структуры таблицы: указаны названия модулей, указаны названия мероприятий модулей, указана дата/периодичность проведения мероприятий, указаны ответственные за организацию и программы воспитания для данного уровня образования	1	Отсутствует информация на указанные периоды
3.3.	Качество наполнения таблицы: запланированы мероприятия всех инвариантных и вариативных модулей программы воспитания	1	Мероприятия не указаны по уровням образования
3.4.	Наличие в Календарном плане воспитательной работы активных современных форм организации мероприятий, для решения задач программы воспитания	2	Активных форм организации мероприятий нет
3.5.	Уровень соответствия видов, форм, методов, технологий, представленных в содержании модуля, динамическим мероприятиям, представленным в календарном плане воспитательной работы	1	Нет соответствия видов работ по модулям 1, 2.
	<b>ВСЕГО БАЛЛОВ ПО БЛОКУ (0-10)</b>	<b>7</b>	
<b>4. ОЦЕНКА РЕГИОНАЛЬНЫХ ОСОБЕННОСТЕЙ ПРОГРАММЫ</b>			
4.1.	Присутствует механизм отслеживания реализации направлений ВР в различных модулях Программы	1	Механизм отслеживания отсутствует
4.2.	Присутствует модуль «Правовое воспитание», «Профилактика безнадзорности и правонарушений несовершеннолетних»	1	Модуль правового воспитания отсутствует
4.3.	Приведены организационно-методические мероприятия для повышения уровня компетентности участников реализации каждого модуля	2	Приведены организационно-методические мероприятия
4.4.	Приведены критерии эффективности реализации каждого модуля	1	Критерии эффективности в модуле не указаны
4.5.	В Календарном плане ВР присутствуют мероприятия регионального и муниципального Календаря образовательных событий	1	Мероприятия регионального и муниципального Календаря не указаны
	<b>ВСЕГО БАЛЛОВ ПО БЛОКУ (0-10)</b>	<b>6</b>	

**Шкала оценки:**

От 1 до 40 баллов - недопустимый уровень

От 41 до 55 баллов - оптимальный уровень

От 56 до 80 баллов - выше оптимального

698





# ОЦЕНОЧНЫЙ ЛИСТ ПРОГРАММЫ ВОСПИТАНИЯ

МБОУ "Сурьяна СОШ"

Наименование образовательной организации

Дата проведения  
экспертизы  
17.06.2012

**Баллы:**  
**0** - не выражен,  
**1** - выражен не в полной мере,  
**2** - представлен в полном объеме.

## 1. ОБЩАЯ ОЦЕНКА ПРОГРАММЫ ВОСПИТАНИЯ

№ п/п	Критерии оценки	Оценка в баллах (0-2)	Комментарий
1.	Программа соответствует основным положениям федерального закона «Об образовании в Российской Федерации» №273-ФЗ, приоритетным направлениям развития воспитания в РФ и указывает на действующие нормативные документы, на основании которых она разработана и реализуется.	2	Программа соответствует нормативным документам.
2.	Программа содержит все разделы, указанные в ФГОС (проект новых ФГОС), примерной программе воспитания: а) описание особенностей воспитательного процесса, б) цель и задачи воспитания обучающихся; в) виды, содержание и формы совместной деятельности, разделы представлены в полном объеме.	2	Программа содержит все разделы.
3.	Своеобразие, уникальность воспитательной деятельности школы, представленной в Программе, соответствие воспитания условиям функционирования школы.	1	Уникальности воспитательной деятельности школы не представлено.
4.	Целостность Программы, взаимосвязанность разделов Программы.	2	Разделы взаимосвязаны.
5.	Содержательность Программы: раскрыто содержание воспитания, отражен воспитывающий характер ключевых событий, видов и форм деятельности.	2	Содержательность программы раскрыта.
6.	Технологичность Программы: система воспитания, представленная в программе, позволяет преодолеть имеющиеся проблемы.	1	В программе представлены технологии.
7.	Учет возрастных и индивидуальных особенностей обучающихся, их потребностей и интересов, ориентированность программы на все уровни образования и их взаимосвязь.	2	Программа ориентирована на все уровни образования.
8.	Реалистичность Программы, достижимость результатов Программы.	1	В программе не указаны конкретные результаты.
9.	Перспективность программы: содержание программы длительное время будет сохранять свою актуальность.	2	Содержание программы перспективно.
10.	Оформление документа.	2	Содержательность.
<b>ВСЕГО БАЛЛОВ ПО БЛОКУ (0-20)</b>		<b>17</b>	



## 2. ОЦЕНКА РАЗДЕЛОВ И МОДУЛЕЙ ПРОГРАММЫ ВОСПИТАНИЯ

№ п/п	Критерии оценки	Оценка в баллах (0-2)*	Комментарий
<b>Раздел 1 «Особенности организуемого в школе воспитательного процесса»</b>			
1.1.	Представлены сведения о специфике расположения школы, особенностях ее социального окружения, истории школы как воспитательной организации и культурного центра микрорайона / поселения	0	Сведения в программе не описаны.
1.2.	Представлены сведения об особенностях контингента обучающихся. Анализ источников положительного или отрицательного влияния на обучающихся.	0	Сведения не представлены.
1.3.	Представлены сведения об оригинальных воспитательных находках школы, используемых его эффективных технологиях и формах воспитательной деятельности. Дана характеристика важных для школы принципов и традиций воспитания.	1	Нет сведений об оригинальных воспитательных находках.
1.4.	Представлены сведения о значимых партнерах школы. Описание системы работы (механизма) по включению всех участников образовательного процесса (дети, педагоги, родители) и социальных партнеров в реализации программы	1	Нет сведений о работе партнеров.
1.5.	Аналитичность раздела, выявление проблем и возможностей в области воспитания, обоснованность выводов.	0	В разделе не выявлены проблемы, возможности, проблемы.
<b>ВСЕГО БАЛЛОВ ПО БЛОКУ (0-10)</b>			
<b>Критерии оценки</b>			
<b>Раздел 2 «Цель и задачи воспитания»</b>			
2.1.	Формулировки цели, целевых приоритетов и задач соответствуют федеральному законодательству, примерной программе воспитания, либо изменены корректно	1	Цели не соответствуют законодательству.
2.2.	Целевые приоритеты, отражающие ожидаемые результаты программы, сформулированы относительно каждого уровня образования в соответствии с ФГОС	1	Цели не соответствуют ФГОС.
2.3.	Перечень задач является достаточным и обеспечивает достижение целевых приоритетов программы	2	Перечень достаточен.
2.4.	Программа имеет педагогический замысел (ключевую идею), который соответствует возрастным особенностям обучающихся на всех ступенях общего образования, особенностям воспитания в конкретной школе и ценностям школьного сообщества.	0	Педагогический замысел не описан.
2.5.	Педагогический замысел (ключевая идея) содержит описание приемов и форм стимулирования образовательных результатов и иных достижений обучающихся, отражен в содержании инвариантных и вариативных модулей.	0	Ключевая идея не описана.
<b>ВСЕГО БАЛЛОВ ПО БЛОКУ (0-10)</b>			
		4	



**Раздел 3 «Виды, формы и содержание деятельности»**

**Вариант а) оцениваем по отдельности каждый модуль Программы**

Примечание: обязательно анализируются инвариантные модули: «Классное руководство», «Школьный урок», «Курсы внеурочной деятельности», «Работа с родителями», «Самуправление» и «Профориентация»

**Вариант б) оцениваем совокупность модулей Программы, особенности отдельных модулей, требующие доработки отмечаем в комментариях с обязательным указанием наименования модуля.**

3.1.	Описание модулей включает в себя представление содержания воспитания (для чего делаем? на что ориентирована деятельность?), видов деятельности (что делаем?) и форм деятельности (как делаем?).	2	Всегда оформлять, корректировать деятельность
3.2.	Описание модулей носит уникальный характер, отражает своеобразие воспитательной деятельности школы, не является копией текста Примерной программы	1	Уникальность в модуле (сущность модуля в.б. 8, 3.5)
3.3.	Текст модулей лаконичен, не содержит ненужные, запутывающие элементы (актуальность, цель и задачи работы по этому модулю, элементы рабочих планов и сценариев мероприятий)	2	Текст лаконичен
3.4.	Текст модулей имеет программный характер, описываются те элементы, которые функционируют ежегодно, исключены «одноразовые» мероприятия, отмечается оптимальность отбора видов и форм деятельности	2	Текст имеет программный характер
3.5.	В предлагаемых модулях отражено системное взаимодействие всех субъектов воспитания, включенность социальных партнеров, родительской общности, детей, использование ресурсов воспитательной среды.	1	Всего сбалансированность взаимодействия партнеров
<b>ВСЕГО БАЛЛОВ ПО БЛОКУ (0-10)</b>		<b>8</b>	

**Раздел 4 «Основные направления самоанализа воспитательной работы»**

4.1.	Охарактеризованы основные направления проведения самоанализа воспитательной работы в течение года, перечень направлений актуален и достаточен.	2	Основные направления программы
4.2.	Названы критерии, по которым школа осуществляет самоанализ воспитательной работы, критерии отвечают цели, целевым приоритетам и задачам Программы	2	Критерии программы
4.3.	Названы методы и методики, на основании данных которых осуществляется самоанализ, предложенный диагностический инструментарий адекватен (возможно, имеется циклограмма проведения диагностики)	2	Методы программы
4.4.	Указано, в каких формах представляются заключения о состоянии воспитательной работы и каким образом они используются в дальнейшей практике школы	2	То как мы работаем
4.5.	Анализ воспитательной работы имеет открытый характер, включает внешнее оценивание воспитания со стороны участников образовательного процесса (детей, родителей, общественности) и внутреннее оценивание со стороны организаторов воспитательной деятельности (администрации, педагогов, иных специалистов).	2	Внешнее и внутреннее оценивание
<b>ВСЕГО БАЛЛОВ ПО БЛОКУ (0-10)</b>		<b>10</b>	

**3. ОЦЕНКА КАЛЕНДАРНОГО ПЛАНА ВОСПИТАТЕЛЬНОЙ РАБОТЫ**



3.1.	Периодичность Календарного плана ВР соответствует нормативно-правовым документам	2	Вероятно, имеются соответствующие документы
3.2.	Полнота структуры таблицы: указаны названия модулей, указаны названия мероприятий модулей, указана дата/периодичность проведения мероприятий, указаны ответственные за организацию и	2	Структура таблицы не полная
3.3.	Качество наполнения таблицы: запланированы мероприятия всех инвариантных и вариативных модулей программы воспитания для данного уровня образования	2	Мероприятия введены не полностью
3.4.	Наличие в Календарном плане воспитательной работы активных современных форм организации мероприятий, для решения задач программы воспитания	2	Формы организации мероприятий в календарном плане не указаны
3.5.	Уровень соответствия видов, форм, методов, технологий, представленных в содержании модуля, динамическим мероприятиям, представленным в календарном плане воспитательной работы	2	Соответствие введено
<b>ВСЕГО БАЛЛОВ ПО БЛОКУ (0-10)</b>			
<b>4. ОЦЕНКА РЕГИОНАЛЬНЫХ ОСОБЕННОСТЕЙ ПРОГРАММЫ</b>			
4.1.	Присутствует механизм отслеживания реализации направлений ВР в различных модулях Программы	1	Механизм отслеживания реализации в модулях 5.5 и 5.9 введен
4.2.	Присутствует модуль «Правовое воспитание», «Профилактика правонарушений несовершеннолетних»	0	Модуль введен
4.3.	Приведены организационно-методические мероприятия для повышения уровня компетентности участников реализации каждого модуля	2	Мероприятия введены
4.4.	Приведены критерии эффективности реализации каждого модуля	0	Критерии эффективности не указаны
4.5.	В Календарном плане ВР присутствуют мероприятия регионального и муниципального Календаря образовательных событий	1	Мероприятия введены
<b>ВСЕГО БАЛЛОВ ПО БЛОКУ (0-10)</b>			
<b>4</b>			

Шкала оценки:

От 1 до 40 баллов - недопустимый уровень

От 41 до 55 баллов - оптимальный уровень

От 56 до 80 баллов - выше оптимального

558





# ОЦЕНОЧНЫЙ ЛИСТ ПРОГРАММЫ ВОСПИТАНИЯ

МБОУ "Городская СОШ"

Наименование образовательной организации

Дата проведения  
экспертизы  
17.06.2018

**Баллы:**

- 0 - не выражен,
- 1 - выражен не в полной мере,
- 2 - представлен в полном объеме.

## 1. ОБЩАЯ ОЦЕНКА ПРОГРАММЫ ВОСПИТАНИЯ

№ п/п	Критерии оценки	Оценка в баллах (0-2)	Комментарий
1.	Программа соответствует основным положениям федерального закона «Об образовании в Российской Федерации» №273-ФЗ, приоритетным направлениям развития воспитания в РФ и указывает на действующие нормативные документы, на основании которых она разработана и реализуется.	2	Программа соответствует, конкретные документы указаны
2.	Программа содержит все разделы, указанные в ФГОС (проект новых ФГОС), примерной программе воспитания: а) описание особенностей воспитательного процесса, б) цель и задачи воспитания обучающихся; в) виды, содержание и формы совместной деятельности, разделы представлены в полном объеме.	2	Прозвучивают все разделы
3.	Своеобразие, уникальность воспитательной деятельности школы, представленной в Программе, соответствие воспитания условиям функционирования школы.	0	Нет описания уникальности
4.	Целостность Программы, взаимосвязанность разделов Программы.	2	Разделы взаимосвязаны
5.	Содержательность Программы: раскрыто содержание воспитания, отражен воспитывающий характер ключевых событий, видов и форм деятельности.	2	Содержательность раскрыта
6.	Технологичность Программы: система воспитания, представленная в программе, позволяет преодолеть имеющиеся проблемы.	1	Проблем не обозначено
7.	Учет возрастных и индивидуальных особенностей обучающихся, их потребностей и интересов, ориентированность программы на все уровни образования и их взаимосвязь.	2	Программа ориентирована на все уровни образования
8.	Реалистичность Программы, достижимость результатов Программы.	1	Нет конкретных данных результатов
9.	Перспективность программы: содержание программы длительное время будет сохранять свою актуальность.	2	Воспитание актуально
10.	Оформление документа.	1	Формирование разделов
<b>ВСЕГО БАЛЛОВ ПО БЛОКУ (0-20)</b>		<b>15</b>	

## 2. ОЦЕНКА РАЗДЕЛОВ И МОДУЛЕЙ ПРОГРАММЫ ВОСПИТАНИЯ

№ п/п	Критерии оценки	Оценка в баллах (0-2)*	Комментарий
<b>Раздел 1 «Особенности организуемого в школе воспитательного процесса»</b>			
1.1.	Представлены сведения о специфике расположения школы, особенностях ее социального окружения, истории школы как воспитательной организации и культурного центра микрорайона / поселения	0	<i>Сведения не предоставлены</i>
1.2.	Представлены сведения об особенностях контингента обучающихся. Анализ источников положительного или отрицательного влияния на обучающихся.	0	<i>Сведения не предоставлены</i>
1.3.	Представлены сведения об оригинальных воспитательных находках школы, используемых ею эффективных технологиях и формах воспитательной деятельности. Дана характеристика важных для школы принципов и традиций воспитания.	1	<i>Комментария на основании воспитательности не дано</i>
1.4.	Представлены сведения о значимых партнёрах школы. Описание системы работы (механизма) по включению всех участников образовательного процесса (дети, педагоги, родители) и социальных партнёров в реализации программы	1	<i>Сведения о значимых партнерах не предоставлены</i>
1.5.	Аналитичность раздела, выявление проблем и возможностей в области воспитания, обоснованность выводов.	0	<i>Аналитичность выводов не предоставлена</i>
<b>ВСЕГО БАЛЛОВ ПО БЛОКУ (0-10)</b>			
<b>Критерии оценки</b>			
<b>Раздел 2 «Цель и задачи воспитания»</b>			
2.1.	Формулировки цели, целевых приоритетов и задач соответствуют федеральному законодательству, примерной программе воспитания, либо изменены корректно	1	<i>Цели соответствуют федеральному законодательству</i>
2.2.	Целевые приоритеты, отражающие ожидаемые результаты программы, сформулированы относительно каждого уровня образования в соответствии с ФГОС	1	<i>Цели соответствуют федеральному законодательству</i>
2.3.	Перечень задач является достаточным и обеспечивает достижение целевых приоритетов программы	2	<i>Цели соответствуют федеральному законодательству</i>
2.4.	Программа имеет педагогический замысел (ключевую идею), который соответствует возрастным особенностям обучающихся на всех ступенях общего образования, особенностям воспитания в конкретной школе и ценностям школьного сообщества.	0	<i>Цели соответствуют федеральному законодательству</i>
2.5.	Педагогический замысел (ключевая идея) содержит описание приемов и форм стимулирования образовательных результатов и иных достижений обучающихся, отражен в содержании инвариантных и вариативных модулей.	0	<i>Цели соответствуют федеральному законодательству</i>
<b>ВСЕГО БАЛЛОВ ПО БЛОКУ (0-10)</b>			
<b>4</b>			



**Раздел 3 «Виды, формы и содержание деятельности»**

**Вариант а) оцениваем по отдельности каждый модуль Программы**

Примечание: обязательно анализируются инвариантные модули: «Классное руководство», «Школьный урок», «Курсы внеурочной деятельности», «Работа с родителями», «Самоуправление» и «Профориентация»

**Вариант б) оцениваем совокупность модулей Программы, особенности отдельных модулей, требующие доработки отмечаем в комментариях с обязательным указанием наименования модуля.**

3.1.	Описание модулей включает в себя представление содержания воспитания (для чего делаем? на что ориентирована деятельность?), видов деятельности (что делаем?) и форм деятельности (как делаем?).	2	<i>Виды, формы, содержание деятельности описаны в модулях</i>
3.2.	Описание модулей носит уникальный характер, отражает своеобразии воспитательной деятельности школы, не является копией текста Примерной программы	0	<i>Указано, что не является</i>
3.3.	Текст модулей лаконичен, не содержит ненужные, запутывающие элементы (актуальность, цель и задачи работы по этому модулю, элементы рабочих планов и сценариев мероприятий)	2	<i>Текст лаконичен</i>
3.4.	Текст модулей имеет программный характер, описываются те элементы, которые функционируют ежегодно, исключены «одноразовые» мероприятия, отмечается оптимальность отбора видов и форм деятельности	1	<i>Принципиальность отбора видов и форм не описаны</i>
3.5.	В предлагаемых модулях отражено системное взаимодействие всех субъектов воспитания, включенность социальных партнеров, родительской общности, детей, использование ресурсов воспитательной среды.	1	<i>Нет сведений о способах включения социальных партнеров</i>
<b>ВСЕГО БАЛЛОВ ПО БЛОКУ (0-10)</b>			
<b>Раздел 4 «Основные направления самоанализа воспитательной работы»</b>			
4.1.	Охарактеризованы основные направления проведения самоанализа воспитательной работы в течение года, перечень направлений актуален и достаточен.	2	<i>Основные направления представлены</i>
4.2.	Названы критерии, по которым школа осуществляет самоанализ воспитательной работы, критерии отвечают цели, целевым приоритетам и задачам Программы	2	<i>Критерии представлены</i>
4.3.	Названы методы и методики, на основании данных которых осуществляется самоанализ, предложенный диагностический инструментарий адекватен (возможно, имеется циклограмма проведения диагностики)	2	<i>Методы описаны</i>
4.4.	Указано, в каких формах представляются заключения о состоянии воспитательной работы и каким образом они используются в дальнейшей практике школы	2	<i>По итогам представлены указания</i>
4.5.	Анализ воспитательной работы имеет открытый характер, включает внешнее оценивание воспитания со стороны участников образовательного процесса (детей, родителей, общественности) и внутреннее оценивание со стороны организаторов воспитательной деятельности (администрации, педагогов, иных специалистов).	2	<i>Внешний и внутренний аудит описаны</i>
<b>ВСЕГО БАЛЛОВ ПО БЛОКУ (0-10)</b>			
10			

**3. ОЦЕНКА КАЛЕНДАРНОГО ПЛАНА ВОСПИТАТЕЛЬНОЙ РАБОТЫ**

3.1.	Периодичность Календарного плана ВР соответствует нормативно-правовым документам	1	Нет отклонений по срокам
3.2.	Полнота структуры таблицы: указаны названия модулей, указаны названия мероприятий модулей, указана дата/периодичность проведения мероприятий, указаны ответственные за организацию и	1	Нет уклоня информации
3.3.	Качество наполнения таблицы: запланированы мероприятия всех инвариантных и вариативных модулей программы воспитания для данного уровня образования	1	нет уклоня информации
3.4.	Наличие в Календарном плане воспитательной работы активных современных форм организации мероприятий, для решения задач программы воспитания	1	Формы существуют, но для всех задач программы
3.5.	Уровень соответствия видов, форм, методов, технологий, представленных в содержании модуля, динамическим мероприятиям, представленным в календарном плане воспитательной работы	1	не для всех мероприятий
	<b>ВСЕГО БАЛЛОВ ПО БЛОКУ (0-10)</b>	<b>5</b>	
<b>4. ОЦЕНКА РЕГИОНАЛЬНЫХ ОСОБЕННОСТЕЙ ПРОГРАММЫ</b>			
4.1.	Присутствует механизм отслеживания реализации направлений ВР в различных модулях Программы	1	механизм отслеживания в модуле 5.5 и 5.6
4.2.	Присутствует модуль «Правовое воспитание», «Профилактика безнадзорности и правонарушений несовершеннолетних»	0	Отсутствует
4.3.	Приведены организационно-методические мероприятия для повышения уровня компетентности участников реализации каждого модуля	2	выполнены согласно
4.4.	Приведены критерии эффективности реализации каждого модуля	0	Критерии эффективности в календарном плане
4.5.	В Календарном плане ВР присутствуют мероприятия регионального и муниципального Календаря образовательных событий	1	Отсутствуют мероприятия
	<b>ВСЕГО БАЛЛОВ ПО БЛОКУ (0-10)</b>	<b>4</b>	

Шкала оценки:

От 1 до 40 баллов - недопустимый уровень

От 41 до 55 баллов - оптимальный уровень

От 56 до 80 баллов - выше оптимального

468



## ВЫВОДЫ И ПРЕДЛОЖЕНИЯ ПО УСОВЕРШЕНСТВОВАНИЮ ТЕКСТА ПРОГРАММЫ ВОСПИТАНИЯ:

Выводы: Оценка программы на ЧБТ соответствует ст. 46 ФЗ соответствующим уровням. Ключевыми совершенствованиями и корректировками вводится программа, направленная на оценку способности организующего в школе процесса воспитания.

Предложения: Указать нормативные документы, на основе которых разрабатывалась программа. Уникальность воспитательной деятельности школы охарактеризовать содержанием программы. Ключевыми являются проблемы и пути их решения. Обязательным является конкретизированное предложение результатов реализации программы в целом и каждого модуля в частности. Предоставить сведения о структуре реализации программы, о ее социальном охвате, о мерах школы как воспитательной организации и культурного центра поселения. Предоставить сведения об обеспечении контингента обучающихся. Определить оценку и степень выполнения программы или структурного блока, выполняющего ее функции и выводу. Указать организационные воспитательные мероприятия школы, обеспечивающие текстовую и форму воспитательной деятельности. Выделить сведения о финансировании программы, источниках ее финансирования в целом и выделении в ее структуру (по составлению). Определить формулировку целей, задач и этапов программы, реализуемых в соответствии с законодательством Российской Федерации (по составлению) в соответствии. Выделить в программе ключевую воспитательную цель, которую необходимо реализовать в соответствии с результатами школьного воспитательного образования. Определить основные направления работы в структуре воспитательного образования. Добавить таблицу с элементами реализации программы БР в каждом модуле. Выделить в содержании программы, форму реализации воспитательной деятельности в соответствии с содержанием модуля, форму воспитательной деятельности в соответствии с содержанием модуля, форму воспитательной деятельности в соответствии с содержанием модуля.

Подпись: Б.П. Бугаева В.П.

Иск Топиленкова А.Ю.

Генерал Топиленков Т.П.



## ОЦЕНОЧНЫЙ ЛИСТ ПРОГРАММЫ ВОСПИТАНИЯ

МБОУ "Сельво-Деревня СМН № 1"

Наименование образовательной организации

Дата проведения  
экспертизы

15.06.2022

**Баллы:**

- 0 - не выражен,
- 1 - выражен не в полной мере,
- 2 - представлен в полном объеме.

### 1. ОБЩАЯ ОЦЕНКА ПРОГРАММЫ ВОСПИТАНИЯ

№ п/п	Критерии оценки	Оценка в баллах (0-2)	Комментарий
1.	Программа соответствует основным положениям федерального закона «Об образовании в Российской Федерации» №273-ФЗ, приоритетным направлениям развития воспитания в РФ и указывает на действующие нормативные документы, на основании которых она разработана и реализуется.	1	не в полной мере охарактеризованы приоритетные направления
2.	Программа содержит все разделы, указанные в ФГОС (проект новых ФГОС), примерной программе воспитания: а) описание особенностей воспитательного процесса, б) цель и задачи воспитания обучающихся; в) виды, содержание и формы совместной деятельности, разделы представлены в полном объеме.	2	все разделы описаны
3.	Своеобразие, уникальность воспитательной деятельности школы, представленной в Программе, соответствие воспитания условиям функционирования школы.	2	Программа отражает уникальность школы.
4.	Целостность Программы, взаимосвязанность разделов Программы.	2	в полной мере
5.	Содержательность Программы: раскрыто содержание воспитания, отражен воспитывающий характер ключевых событий, видов и форм деятельности.	2	отражено содержание воспитания подробно.
6.	Технологичность Программы: система воспитания, представленная в программе, позволяет преодолеть имеющиеся проблемы.	1	отражена программа, но не способы ее реализации
7.	Учет возрастных и индивидуальных особенностей обучающихся, их потребностей и интересов, ориентированность программы на все уровни образования и их взаимосвязь.	2	в полной мере
8.	Реалистичность Программы, достижимость результатов Программы.	2	предполагается достижение результатов
9.	Перспективность программы: содержание программы длительное время будет сохранять свою актуальность.	2	отражена программа в полной мере
10.	Оформление документа.	2	соответствует
<b>ВСЕГО БАЛЛОВ ПО БЛОКУ (0-20)</b>		<b>18</b>	



## 2. ОЦЕНКА РАЗДЕЛОВ И МОДУЛЕЙ ПРОГРАММЫ ВОСПИТАНИЯ

№ п/п	Критерии оценки	Оценка в баллах (0-2)*	Комментарий
<b>Раздел 1 «Особенности организуемого в школе воспитательного процесса»</b>			
1.1.	Представлены сведения о специфике расположения школы, особенностях ее социального окружения, истории школы как воспитательной организации и культурного центра микрорайона / поселения	2	информация и сведения о месте пребывания
1.2.	Представлены сведения об особенностях контингента обучающихся. Анализ источников положительного или отрицательного влияния на обучающихся.	2	особенности контингента не в полной мере
1.3.	Представлены сведения об оригинальных воспитательных находках школы, используемых ею эффективных технологиях и формах воспитательной деятельности. Дана характеристика важных для школы принципов и традиций воспитания.	2	средняя оценка
1.4.	Представлены сведения о значимых партнёрах школы. Описание системы работы (механизма) по включению всех участников образовательного процесса (дети, педагоги, родители) и социальных партнёров в реализации программы	2	средняя оценка
1.5.	Аналитичность раздела, выявление проблем и возможностей в области воспитания, обоснованность выводов.	1	проблема обозначена, выводов в разделе нет
<b>ВСЕГО БАЛЛОВ ПО БЛОКУ (0-10)</b>		8	
<b>Критерии оценки</b>			
<b>Раздел 2 «Цель и задачи воспитания»</b>			
2.1.	Формулировки цели, целевых приоритетов и задач соответствуют федеральному законодательству, примерной программе воспитания, либо изменены корректно	2	цели соответствуют, задачи не в полной мере
2.2.	Целевые приоритеты, отражающие ожидаемые результаты программы, сформулированы относительно каждого уровня образования в соответствии с ФГОС	2	не в полной мере
2.3.	Перечень задач является достаточным и обеспечивает достижение целевых приоритетов программы	2	перечень задач сформулирован
2.4.	Программа имеет педагогический замысел (ключевую идею), который соответствует возрастным особенностям обучающихся на всех ступенях общего образования, особенностям воспитания в конкретной школе и ценностям школьного сообщества.	2	ключевая идея отсутствует
2.5.	Педагогический замысел (ключевая идея) содержит описание приемов и форм стимулирования образовательных результатов и иных достижений обучающихся, отражен в содержании инвариантных и вариативных модулей.	2	отсутствие приема
<b>ВСЕГО БАЛЛОВ ПО БЛОКУ (0-10)</b>		8	



Раздел 3 «Виды, формы и содержание деятельности»

Вариант а) оцениваем по отдельности каждый модуль Программы

Примечание: обязательно анализируются инвариантные модули: «Классное руководство», «Школьный урок», «Курсы внеурочной деятельности», «Работа с родителями», «Самоуправление» и «Профориентация»

Вариант б) оцениваем совокупность модулей Программы, особенности отдельных модулей, требующие доработки отмечаем в комментариях с обязательным указанием наименования модуля.

3.1.	Описание модулей включает в себя представление содержания воспитания (для чего делаем? на что ориентирована деятельность?), видов деятельности (что делаем?) и форм деятельности (как делаем?).	2	<i>лучше, чем есть и сформировать деятельность</i>
3.2.	Описание модулей носит уникальный характер, отражает своеобразия воспитательной деятельности школы, не является копией текста Примерной программы	2	<i>специально в модуль</i>
3.3.	Текст модулей лаконичен, не содержит ненужные, запутывающие элементы (актуальность, цель и задачи работы по этому модулю, элементы рабочих планов и сценариев мероприятий)	2	<i>текст лаконичен</i>
3.4.	Текст модулей имеет программный характер, описываются те элементы, которые функционируют ежегодно, исключены «однообразные» мероприятия, отмечается оптимальность отбора видов и форм деятельности	2	<i>текст имеет программу</i>
3.5.	В предлагаемых модулях отражено системное взаимодействие всех субъектов воспитания, включенность социальных партнеров, родительской общности, детей, использование ресурсов воспитательной среды.	2	<i>взаимодобный, суровый</i>
<b>ВСЕГО БАЛЛОВ ПО БЛОКУ (0-10)</b>		<b>10</b>	

Раздел 4 «Основные направления самоанализа воспитательной работы»

4.1.	Охарактеризованы основные направления проведения самоанализа воспитательной работы в течение года, перечень направлений актуален и достаточен.	2	<i>на начало составили самоанализ воспитательной деятельности</i>
4.2.	Названы критерии, по которым школа осуществляет самоанализ воспитательной работы, критерии отвечают цели, целевым приоритетам и задачам Программы	0	<i>в модуль не встроены</i>
4.3.	Названы методы и методики, на основании данных которых осуществляется самоанализ, предложенный диагностический инструментарий адекватен (возможно, имеется циклограмма проведения диагностики)	2	<i>методы, методики, инструменты</i>
4.4.	Указано, в каких формах представляются заключения о состоянии воспитательной работы и каким образом они используются в дальнейшей практике школы	2	<i>предлагаются</i>
4.5.	Анализ воспитательной работы имеет открытый характер, включает внешнее оценивание воспитания со стороны участников образовательного процесса (детей, родителей, общественности) и внутреннее оценивание со стороны организаторов воспитательной деятельности (администрации, педагогов, иных специалистов).	2	<i>анализ работы и внешний и внутренний анализ</i>
<b>ВСЕГО БАЛЛОВ ПО БЛОКУ (0-10)</b>		<b>6</b>	

3. ОЦЕНКА КАЛЕНДАРНОГО ПЛАНА ВОСПИТАТЕЛЬНОЙ РАБОТЫ



3.1.	Периодичность Календарного плана ВР соответствует нормативно-правовым документам	д	соответствует
3.2.	Полнота структуры таблицы: указаны названия модулей, указаны названия мероприятий модулей, указана дата/периодичность проведения мероприятий, указаны ответственные за организацию и	д	нет информации в таблице
3.3.	Качество наполнения таблицы: запланированы мероприятия всех инвариантных и вариативных модулей программы воспитания для данного уровня образования	д	таблица не по требованиям структуры
3.4.	Наличие в Календарном плане воспитательной работы активных современных форм организации мероприятий, для решения задач программы воспитания	д	присутствуют
3.5.	Уровень соответствия видов, форм, методов, технологий, представленных в содержании модуля, динамическим мероприятиям, представленным в календарном плане воспитательной работы	д	соответствует
	<b>ВСЕГО БАЛЛОВ ПО БЛОКУ (0-10)</b>	8	
<b>4. ОЦЕНКА РЕГИОНАЛЬНЫХ ОСОБЕННОСТЕЙ ПРОГРАММЫ</b>			
4.1.	Присутствует механизм отслеживания реализации направлений ВР в различных модулях Программы	д	некакая нет информации
4.2.	Присутствует модуль «Правовое воспитание», «Профилактика безнадзорности и правонарушений несовершеннолетних»	д	нет информации и правовое воспитание
4.3.	Приведены организационно-методические мероприятия для повышения уровня компетентности участников реализации каждого модуля	д	некакая информация нет информации
4.4.	Приведены критерии эффективности реализации каждого модуля	д	нет информации нет в 3.1, 3.2, 3.3
4.5.	В Календарном плане ВР присутствуют мероприятия регионального и муниципального Календаря образовательных событий	д	некакая информация нет информации
	<b>ВСЕГО БАЛЛОВ ПО БЛОКУ (0-10)</b>	8	

Шкала оценки:

От 1 до 40 баллов - недопустимый уровень

От 41 до 55 баллов - оптимальный уровень

От 56 до 80 баллов - выше оптимального

66

## ВЫВОДЫ И ПРЕДЛОЖЕНИЯ ПО УСОВЕРШЕНСТВОВАНИЮ ТЕКСТА ПРОГРАММЫ ВОСПИТАНИЯ:

Вывод: Оценка программы «В самом, уроне» выше остальных, наиболее высокое качество выполнения, наименьшее время по разделу 4 и наиболее четкая формулировка "подходило".

Участвовавшие по результатам дискуссии по вопросам разработки программы, выразили и высказались по поводу и пути ее развития. В результате введения ее в действие социальное окружение школы и коллектива улучшится. Учащиеся смогут значительно увеличить количество картонных изделий, изготовить изделия из бумаги. В основном материалы самостоятельно собираются и изготавливаются. Указать критерии, формы представления результатов и замечаний, дальнейшую работу с конкретными результатами. Провести и план в соответствии с уровнем и уровнем организации. Провести в нем ответственный шаг за организацию мероприятий. Рассмотреть возможность создания модели "Гражданское воспитание" и "Гражданского воспитания" и "Гражданского воспитания" и "Гражданского воспитания" с конкретными, конкретными результатами. Провести мероприятия по созданию, реализации программы реализации по конкретному шагу.

Программа: БЗ / Бандулова В. П.

Школа: Школы № 10.

Город: Тюменская Т. В.



## ОЦЕНОЧНЫЙ ЛИСТ ПРОГРАММЫ ВОСПИТАНИЯ

МБОУ «Сосново-Дуровская СОШ № 2»

Наименование образовательной организации

Дата проведения экспертизы

16.06.2018

**Баллы:**

0 - не выражен,

1 - выражен не в полной мере,

2 - представлен в полном объеме.

### 1. ОБЩАЯ ОЦЕНКА ПРОГРАММЫ ВОСПИТАНИЯ

№ п/п	Критерии оценки	Оценка в баллах (0-2)	Комментарий
1.	Программа соответствует основным положениям федерального закона «Об образовании в Российской Федерации» №273-ФЗ, приоритетным направлениям развития воспитания в РФ и указывает на действующие нормативные документы, на основании которых она разработана и реализуется.	1	Не в полном объеме описаны нормативные документы
2.	Программа содержит все разделы, указанные в ФГОС (проект новых ФГОС), примерной программе воспитания: а) описание особенностей воспитательного процесса, б) цель и задачи воспитания обучающихся; в) виды, содержание и формы совместной деятельности, разделы представлены в полном объеме.	2	Программа содержит все разделы
3.	Своеобразие, уникальность воспитательной деятельности школы, представленной в Программе, соответствие воспитания условиям функционирования школы.	2	Программа воспитательная выделена в отдельную часть в виде раздела
4.	Целостность Программы, взаимосвязанность разделов Программы.	2	Раздел выделен в отдельную часть
5.	Содержательность Программы: раскрыто содержание воспитания, отражен воспитывающий характер ключевых событий, видов и форм деятельности.	2	Содержательность выделена в отдельную часть
6.	Технологичность Программы: система воспитания, представленная в программе, позволяет преодолеть имеющиеся проблемы.	1	Объем не описан, нет выделенной части
7.	Учет возрастных и индивидуальных особенностей обучающихся, их потребностей и интересов, ориентированность программы на все уровни образования и их взаимосвязь.	2	Внимание уделено потребностям и интересам обучающихся выделена часть

8.	Реалистичность Программы, достижимость результатов Программы.	1	Низ конкретизации целей программы, в целом, результаты
9.	Перспективность программы: содержание программы длительное время будет сохранять свою актуальность.	2	Сохранение программы актуальным
10.	Оформление документа.	2	Содержательность
<b>ВСЕГО БАЛЛОВ ПО БЛОКУ (0-20)</b>		<b>17</b>	

## 2. ОЦЕНКА РАЗДЕЛОВ И МОДУЛЕЙ ПРОГРАММЫ ВОСПИТАНИЯ

№ п/п	Критерии оценки	Оценка в баллах (0-2)*	Комментарий
<b>Раздел 1 «Особенности организуемого в школе воспитательного процесса»</b>			
1.1.	Представлены сведения о специфике расположения школы, особенностях ее социального окружения, истории школы как воспитательной организации и культурного центра микрорайона / поселения	2	Сведения о социальном окружении школы
1.2.	Представлены сведения об особенностях контингента обучающихся. Анализ источников положительного или отрицательного влияния на обучающихся.	2	Сведения о социальном окружении школы, о социальном окружении обучающихся
1.3.	Представлены сведения об оригинальных воспитательных находках школы, используемых ею эффективных технологиях и формах воспитательной деятельности. Дана характеристика важных для школы принципов и традиций воспитания.	2	Характеристика методов воспитания, введения элементов
1.4.	Представлены сведения о значимых партнёрах школы. Описание системы работы (механизма) по включению всех участников образовательного процесса (дети, педагоги, родители) и социальных партнёров в реализацию программы	2	Сведения о социальном окружении школы, о социальном окружении обучающихся
1.5.	Аналитичность раздела, выявление проблем и возможностей в области воспитания, обоснованность выводов.	1	Кем обоснованы проблемы воспитания, обоснованность выводов
<b>ВСЕГО БАЛЛОВ ПО БЛОКУ (0-10)</b>		<b>9</b>	
<b>Критерии оценки</b>		<b>Оценка в баллах (0-2)*</b>	
<b>Раздел 2 «Цель и задачи воспитания»</b>			



2.1.	Формулировки цели, целевых приоритетов и задач соответствуют федеральному законодательству, примерной программе воспитания, либо изменены корректно	1	Цели не сформулированы, сформулированы не в полной мере в соответствии с нормативными документами
2.2.	Целевые приоритеты, отражающие ожидаемые результаты программы, сформулированы относительно каждого уровня образования в соответствии с ФГОС	1	Не в полной мере
2.3.	Перечень задач является достаточным и обеспечивает достижение целевых приоритетов программы	2	Перечень задач фрагментарен
2.4.	Программа имеет педагогический замысел (ключевую идею), который соответствует возрастным особенностям обучающихся на всех ступенях общего образования, особенностям воспитания в конкретной школе и ценностям школьного сообщества.	2	Ключевая идея неочевидна, программа фрагментарна
2.5.	Педагогический замысел (ключевая идея) содержит описание приемов и форм стимулирования образовательных результатов и иных достижений обучающихся, отражен в содержании инвариантных и вариативных модулей.	1	Не проведена связь с описанием видов и форм стимулирования в образовательных документах
	<b>ВСЕГО БАЛЛОВ ПО БЛОКУ (0-10)</b>	<b>7</b>	

### Раздел 3 «Виды, формы и содержание деятельности»

#### Вариант а) оцениваем по отдельности каждый модуль Программы

Примечание: обязательно анализируются инвариантные модули: «Классное руководство», «Школьный урок», «Курсы внеурочной деятельности», «Работа с родителями», «Самоуправление» и «Профориентация»

#### Вариант б) оцениваем совокупность модулей Программы, особенности отдельных модулей, требующие доработки отмечаем в комментариях с обязательным указанием наименования модуля.

3.1.	Описание модулей включает в себя представление содержания содержания воспитания (для чего делаем? на что ориентирована деятельность?), видов деятельности (что делаем?) и форм деятельности (как делаем?).	2	Без описания и содержания деятельности в целом
3.2.	Описание модулей носит уникальный характер, отражает своеобразие воспитательной деятельности школы, не является копией текста Примерной программы	2	Своеобразие описано
3.3.	Текст модулей лаконичен, не содержит ненужные, запутывающие элементы (актуальность, цель и задачи работы по этому модулю, элементы рабочих планов и сценариев мероприятий)	2	Текст лаконичен
3.4.	Текст модулей имеет программный характер, описываются те элементы, которые функционируют ежегодно, исключены «одноразовые» мероприятия, отмечается оптимальность отбора видов и форм деятельности	2	Текст имеет программный характер





3.5.	Уровень соответствия видов, форм, методов, технологий, представленных в содержании модуля, динамическим мероприятиям, представленным в календарном плане воспитательной работы		2	Соответствует
	<b>ВСЕГО БАЛЛОВ ПО БЛОКУ (0-10)</b>		10	
<b>4. ОЦЕНКА РЕГИОНАЛЬНЫХ ОСОБЕННОСТЕЙ ПРОГРАММЫ</b>				
4.1.	Присутствует механизм отслеживания реализации направлений ВР в различных модулях Программы		1	Имеется оценка мероприятий в различных модулях 3.3, 3.4
4.2.	Присутствует модуль «Правовое воспитание», «Профилактика безнадзорности и правонарушений несовершеннолетних»		0	Модуль в программах воспитательной деятельности
4.3.	Приведены организационно-методические мероприятия для повышения уровня компетентности участников реализации каждого модуля		2	Мероприятия организуются
4.4.	Приведены критерии эффективности реализации каждого модуля		1	Критерии эффективности мероприятия в модуле 3.3, 3.4
4.5.	В Календарном плане ВР присутствуют мероприятия регионального и муниципального Календаря образовательных событий		2	Мероприятия мероприятия организуются
	<b>ВСЕГО БАЛЛОВ ПО БЛОКУ (0-10)</b>		6	

й уровень

От 41 до 55 баллов - оптимальный уровень

От 56 до 80 баллов - выше оптимального

678

Шкала оценок: От 1 до 40 баллов - неопустимы





## ОЦЕНОЧНЫЙ ЛИСТ ПРОГРАММЫ ВОСПИТАНИЯ

МБОУ "Труменкинская СОШ"  
Наименование образовательной организации

Дата проведения  
экспертизы

17.06.2025

**Баллы:**

- 0 - не выражен,
- 1 - выражен не в полной мере,
- 2 - представлен в полном объеме.

### 1. ОБЩАЯ ОЦЕНКА ПРОГРАММЫ ВОСПИТАНИЯ

№ п/п	Критерии оценки	Оценка в баллах (0-2)	Комментарий
1.	Программа соответствует основным положениям федерального закона «Об образовании в Российской Федерации» №273-ФЗ, приоритетным направлениям развития воспитания в РФ и указывает на действующие нормативные документы, на основании которых она разработана и реализуется.	1	Не в полном объеме описаны нормативные документы
2.	Программа содержит все разделы, указанные в ФГОС (проект новых ФГОС), примерной программе воспитания: а) описание особенностей воспитательного процесса, б) цель и задачи воспитания обучающихся; в) виды, содержание и формы совместной деятельности, разделы представлены в полном объеме.	2	Программа содержит все разделы
3.	Своеобразие, уникальность воспитательной деятельности школы, представленной в Программе, соответствие воспитания условиям функционирования школы.	2	Программа отражает своеобразие воспитательной деятельности
4.	Целостность Программы, взаимосвязанность разделов Программы.	2	Разделы взаимосвязаны
5.	Содержательность Программы: раскрыто содержание воспитания, отражен воспитывающий характер ключевых событий, видов и форм деятельности.	2	Содержательность описана
6.	Технологичность Программы: система воспитания, представленная в программе, позволяет преодолеть имеющиеся проблемы.	2	Программа технологична
7.	Учет возрастных и индивидуальных особенностей обучающихся, их потребностей и интересов, ориентированность программы на все уровни образования и их взаимосвязь.	2	Программа ориентирована на все уровни образования
8.	Реалистичность Программы, достижимость результатов Программы.	1	Качественные результаты не описаны
9.	Перспективность программы: содержание программы длительное время будет сохранять свою актуальность.	2	Содержание программы перспективно
10.	Оформление документа.	2	Соответствует
	<b>ВСЕГО БАЛЛОВ ПО БЛОКУ (0-20)</b>	<b>18</b>	

## 2. ОЦЕНКА РАЗДЕЛОВ И МОДУЛЕЙ ПРОГРАММЫ ВОСПИТАНИЯ

№ п/п	Критерии оценки	Оценка в баллах (0-2)*	Комментарий
<b>Раздел 1 «Особенности организуемого в школе воспитательного процесса»</b>			
1.1.	Представлены сведения о специфике расположения школы, особенностях ее социального окружения, истории школы как воспитательной организации и культурного центра микрорайона / поселения	2	Указана особенность предметной
1.2.	Представлены сведения об особенностях контингента обучающихся. Анализ источников положительного или отрицательного влияния на обучающихся.	1	не представлено описание школы, источники информации о микрорайоне
1.3.	Представлены сведения об оригинальных воспитательных находках школы, используемых ею эффективных технологиях и формах воспитательной деятельности. Дана характеристика важных для школы принципов и традиций воспитания.	1	не описаны конкретные об организационных особенностях школы
1.4.	Представлены сведения о значимых партнёрах школы. Описание системы работы (механизма) по включению всех участников образовательного процесса (дети, педагоги, родители) и социальных партнёров в реализации программы	1	время работы по включению все участники не описаны в содержании программы
1.5.	Аналитичность раздела, выявление проблем и возможностей в области воспитания, обоснованность выводов.	2	Вывод обоснован
<b>ВСЕГО БАЛЛОВ ПО БЛОКУ (0-10)</b>			
<b>Критерии оценки</b>			
<b>Оценка в баллах (0-2)*</b>			
<b>Раздел 2 «Цель и задачи воспитания»</b>			
2.1.	Формулировки цели, целевых приоритетов и задач соответствуют федеральному законодательству, примерной программе воспитания, либо изменены корректно	1	Цели не формулируются корректно не в полной мере
2.2.	Целевые приоритеты, отражающие ожидаемые результаты программы, сформулированы относительно каждого уровня образования в соответствии с ФГОС	1	Цели не формулируются корректно не в полной мере
2.3.	Перечень задач является достаточным и обеспечивает достижение целевых приоритетов программы	2	Перечень приоритетов
2.4.	Программа имеет педагогический замысел (ключевую идею), который соответствует возрастным особенностям обучающихся на всех ступенях общего образования, особенностям воспитания в конкретной школе и ценностям школьного сообщества.	0	Педагогический замысел не описан
2.5.	Педагогический замысел (ключевая идея) содержит описание приемов и форм стимулирования образовательных результатов и иных достижений обучающихся, отражен в содержании инвариантных и вариативных модулей.	0	Ключевая идея не указана
<b>ВСЕГО БАЛЛОВ ПО БЛОКУ (0-10)</b>			
<b>3</b>			



Раздел 3 «Виды, формы и содержание деятельности»

Вариант а) оцениваем по отдельности каждый модуль Программы

Примечание: обязательно анализируются инвариантные модули: «Классное руководство», «Школьный урок», «Курсы внеурочной деятельности», «Работа с родителями», «Самоуправление» и «Профориентация»

Вариант б) оцениваем совокупность модулей Программы, особенно отдельных модулей, требующие доработки отмечаем в комментариях с обязательным указанием наименования модуля.

3.1.	Описание модулей включает в себя представление содержания воспитания (для чего делаем? на что ориентирована деятельность?), видов деятельности (что делаем?) и форм деятельности (как делаем?).	2	Виды, формы и содержание деятельности детей, родителей, педагогов.
3.2.	Описание модулей носит уникальный характер, отражает своеобразии воспитательной деятельности школы, не является копией текста Примерной программы	2	Предметы, предметы, предметы
3.3.	Текст модулей лаконичен, не содержит ненужные, запутывающие элементы (актуальность, цель и задачи работы по этому модулю, элементы рабочих планов и сценариев мероприятий)	2	Текст программы
3.4.	Текст модулей имеет программный характер, описываются те элементы, которые функционируют ежегодно, исключены «одноразовые» мероприятия, отмечается оптимальность отбора видов и форм деятельности	2	Текст программы, программы
3.5.	В предлагаемых модулях отражено системное взаимодействие всех субъектов воспитания, включенность социальных партнеров, родительской общности, детей, использование ресурсов воспитательной среды.	1	Нет сведений о способах включения родителей
	<b>ВСЕГО БАЛЛОВ ПО БЛОКУ (0-10)</b>	9	

Раздел 4 «Основные направления самоуправления самоанализа воспитательной работы»

4.1.	Охарактеризованы основные направления проведения самоанализа воспитательной работы в течение года, перечень направлений актуален и достаточен.	2	Основные направления самоуправления
4.2.	Названы критерии, по которым школа осуществляет самоанализ воспитательной работы, критерии отвечают цели, целевым приоритетам и задачам Программы	2	Критерии самоуправления
4.3.	Названы методы и методики, на основании данных которых осуществляется самоанализ, предложенный диагностический инструментарий адекватен (возможно, имеется циклограмма проведения диагностики)	2	Методы самоуправления
4.4.	Указано, в каких формах представляются заключения о состоянии воспитательной работы и каким образом они используются в дальнейшей практике школы	2	Способы самоуправления указано
4.5.	Анализ воспитательной работы имеет открытый характер, включает внешнее оценивание воспитания со стороны участников образовательного процесса (детей, родителей, общественности) и внутреннее оценивание со стороны организаторов воспитательной деятельности (администрации, педагогов, иных специалистов).	2	Внешнее и внутреннее оценивание самоуправления
	<b>ВСЕГО БАЛЛОВ ПО БЛОКУ (0-10)</b>	10	

3. ОЦЕНКА КАЛЕНДАРНОГО ПЛАНА ВОСПИТАТЕЛЬНОЙ РАБОТЫ







# ОЦЕНОЧНЫЙ ЛИСТ ПРОГРАММЫ ВОСПИТАНИЯ

МБОУ "Городицкая СОШ"

Наименование образовательной организации

Дата проведения  
экспертизы

16.06.2022

**Баллы:**

- 0 - не выражен,
- 1 - выражен не в полной мере,
- 2 - представлен в полном объеме.

## 1. ОБЩАЯ ОЦЕНКА ПРОГРАММЫ ВОСПИТАНИЯ

№ п/п	Критерии оценки	Оценка в баллах (0-2)	Комментарий
1.	Программа соответствует основным положениям федерального закона «Об образовании в Российской Федерации» №273-ФЗ, приоритетным направлениям развития воспитания в РФ и указывает на действующие нормативные документы, на основании которых она разработана и реализуется.	2	Программа соответствует основным положениям федерального закона «Об образовании в Российской Федерации» №273-ФЗ, приоритетным направлениям развития воспитания в РФ и указывает на действующие нормативные документы.
2.	Программа содержит все разделы, указанные в ФГОС (проект новых ФГОС), примерной программе воспитания: а) описание особенностей воспитательного процесса, б) цель и задачи воспитания обучающихся; в) виды, содержание и формы совместной деятельности, разделы представлены в полном объеме.	2	Представлены все разделы.
3.	Своеобразие, уникальность воспитательной деятельности школы, представленной в Программе, соответствие воспитания условиям функционирования школы.	2	Воспитательной частью программы представлено описание функционирования школы.
4.	Целостность Программы, взаимосвязанность разделов Программы.	1	Весь документ является целостным и взаимосвязанным.
5.	Содержательность Программы: раскрыто содержание воспитания, отражен воспитывающий характер ключевых событий, видов и форм деятельности.	2	Упомянуты все разделы программы.
6.	Технологичность Программы: система воспитания, представленная в программе, позволяет преодолеть имеющиеся проблемы.	1	В разделе по методам работы.
7.	Учет возрастных и индивидуальных особенностей обучающихся, их потребностей и интересов, ориентированность программы на все уровни образования и их взаимосвязь.	2	Программа ориентирована на все уровни образования и учитывает потребности.
8.	Реалистичность Программы, достижимость результатов Программы.	2	Программа учитывает потребности обучающихся.
9.	Перспективность программы: содержание программы длительное время будет сохранять свою актуальность.	2	Содержание программы перспективно.
10.	Оформление документа.	1	Оформление в соответствии с программой.
<b>ВСЕГО БАЛЛОВ ПО БЛОКУ (0-20)</b>		<b>17</b>	



## 2. ОЦЕНКА РАЗДЕЛОВ И МОДУЛЕЙ ПРОГРАММЫ ВОСПИТАНИЯ

№ п/п	Критерии оценки	Оценка в баллах (0-2)*	Комментарий
<b>Раздел 1 «Особенности организуемого в школе воспитательного процесса»</b>			
1.1.	Представлены сведения о специфике расположения школы, особенностях ее социального окружения, истории школы как воспитательной организации и культурного центра микрорайона / поселения	2	(Хороши и освободительный предметивник)
1.2.	Представлены сведения об особенностях контингента обучающихся. Анализ источников положительного или отрицательного влияния на обучающихся.	1	Нет анализа социального окружения воспитательного процесса
1.3.	Представлены сведения об оригинальных воспитательных находках школы, используемых ею эффективных технологиях и формах воспитательной деятельности. Дана характеристика важных для школы принципов и традиций воспитания.	1	Каждый материал в методической литературе, освещенный в журнале «Воспитание» не проанализирован
1.4.	Представлены сведения о значимых партнёрах школы. Описание системы работы (механизма) по включению всех участников образовательного процесса (дети, педагоги, родители) и социальных партнёров в реализации программы	1	Материалы не представлены в полной мере, отсутствует анализ их роли в воспитательном процессе
1.5.	Аналитичность раздела, выявление проблем и возможностей в области воспитания, обоснованность выводов.	1	Не представлены в разделе материалы
<b>ВСЕГО БАЛЛОВ ПО БЛОКУ (0-10)</b>		<b>6</b>	
<b>Критерии оценки</b>			
<b>Раздел 2 «Цель и задачи воспитания»</b>			
2.1.	Формулировки цели, целевых приоритетов и задач соответствуют федеральному законодательству, примерной программе воспитания, либо изменены корректно	1	Цели не соответствуют содержанию (показатели ЕР)
2.2.	Целевые приоритеты, отражающие ожидаемые результаты программы, сформулированы относительно каждого уровня образования в соответствии с ФГОС	1	Цели не соответствуют содержанию
2.3.	Перечень задач является достаточным и обеспечивает достижение целевых приоритетов программы	2	Цели соответствуют содержанию
2.4.	Программа имеет педагогический замысел (ключевую идею), который соответствует возрастным особенностям обучающихся на всех ступенях общего образования, особенностям воспитания в конкретной школе и ценностям школьного сообщества.	2	Цели соответствуют содержанию
2.5.	Педагогический замысел (ключевая идея) содержит описание примеров и форм стимулирования образовательных результатов и иных достижений обучающихся, отражен в содержании инвариантных и вариативных модулей.	1	Цели соответствуют содержанию
<b>ВСЕГО БАЛЛОВ ПО БЛОКУ (0-10)</b>		<b>7</b>	



**Раздел 3 «Виды, формы и содержание деятельности»**

**Вариант а) оцениваем по отдельности каждый модуль Программы**

Примечание: обязательно анализируются инвариантные модули: «Классное руководство», «Школьный урок», «Курсы внеурочной деятельности», «Работа с родителями», «Самоправление» и «Профориентация»

**Вариант б) оцениваем совокупность модулей Программы, особенности отдельных модулей, требующие доработки отмечаем в комментариях с обязательным указанием наименования модуля.**

3.1.	Описание модулей включает в себя представление содержания воспитания (для чего делаем? на что ориентирована деятельность?), видов деятельности (что делаем?) и форм деятельности (как делаем?).	2	Виды, формы и содержание деятельности
3.2.	Описание модулей носит уникальный характер, отражает своеобразия воспитательной деятельности школы, не является копией текста Примерной программы	1	Уникальность по сравнению с другими 3, 4, 3-7, 3, 8, 3, 9
3.3.	Текст модулей лаконичен, не содержит ненужные, загромождающие элементы (актуальность, цель и задачи работы по этому модулю, элементы рабочих планов и сценариев мероприятий)	2	Текст лаконичен
3.4.	Текст модулей имеет программный характер, описываются те элементы, которые функционируют ежегодно, исключены «одноразовые» мероприятия, отмечается оптимальность отбора видов и форм деятельности	2	Текст имеет программный характер
3.5.	В предлагаемых модулях отражено системное взаимодействие всех субъектов воспитания, включенность социальных партнеров, родительской общности, детей, использование ресурсов воспитательной среды.	1	Системное взаимодействие не отмечено в модулях 3, 5, 3, 6, 3, 8, 3, 9
	<b>ВСЕГО БАЛЛОВ ПО БЛОКУ (0-10)</b>	<b>8</b>	

**Раздел 4 «Основные направления самоанализа воспитательной работы»**

4.1.	Охарактеризованы основные направления проведения самоанализа воспитательной работы в течение года, перечень направлений актуален и достаточен.	2	Всё done направлено преподавателям
4.2.	Названы критерии, по которым школа осуществляет самоанализ воспитательной работы, критерии отвечают цели, целевым приоритетам и задачам Программы	2	Критерии преподавателей
4.3.	Названы методы и методики, на основании данных которых осуществляется самоанализ, предложенный диагностический инструментарий адекватен (возможно, имеется циклограмма проведения диагностики)	2	Методы описаны
4.4.	Указано, в каких формах представляются заключения о состоянии воспитательной работы и каким образом они используются в дальнейшей практике школы	2	По итогам родительских заседаний
4.5.	Анализ воспитательной работы имеет открытый характер, включает внешнее оценивание воспитания со стороны участников образовательного процесса (детей, родителей, общественности) и внутреннее оценивание со стороны организаторов воспитательной деятельности (администрации, педагогов, иных специалистов).	2	Внешнее и внутреннее оценивание присутствуют
	<b>ВСЕГО БАЛЛОВ ПО БЛОКУ (0-10)</b>	<b>10</b>	

**3. ОЦЕНКА КАЛЕНДАРНОГО ПЛАНА ВОСПИТАТЕЛЬНОЙ РАБОТЫ**



3.1.	Периодичность Календарного плана ВР соответствует нормативно-правовым документам	2	Полностью соответствует
3.2.	Полнота структуры таблицы: указаны названия модулей, указаны названия мероприятий модулей, указана дата/периодичность проведения мероприятий, указаны ответственные за организацию и	1	Корректировка указана на уровне организации, в том числе, указание на организатора, но не во всех мероприятиях.
3.3.	Качество наполнения таблицы: запланированы мероприятия всех инвариантных и вариативных модулей программы воспитания для данного уровня образования	1	Качество выполнения в соответствии с уровнем образования
3.4.	Наличие в Календарном плане воспитательной работы активных современных форм организации мероприятий, для решения задач программы воспитания	2	Активные современные формы организации мероприятий перечислены в таблице
3.5.	Уровень соответствия видов, форм, методов, технологий, представленных в содержании модуля, динамическим мероприятиям, представленным в календарном плане воспитательной работы	2	Соответствием
<b>ВСЕГО БАЛЛОВ ПО БЛОКУ (0-10)</b>			
<b>4. ОЦЕНКА РЕГИОНАЛЬНЫХ ОСОБЕННОСТЕЙ ПРОГРАММЫ</b>			
4.1.	Присутствует механизм отслеживания реализации направлений ВР в различных модулях Программы	1	Присутствует не во всех модулях (3, 7, 8, 10)
4.2.	Присутствует модуль «Правовое воспитание», «Профилактика правонарушений и правонарушений несовершеннолетних»	1	Модуль «Правовое воспитание» присутствует в программе, но не во всех модулях
4.3.	Приведены организационно-методические мероприятия для повышения уровня компетентности участников реализации каждого модуля	2	Мероприятия указаны в модуле
4.4.	Приведены критерии эффективности реализации каждого модуля	1	Критерии эффективности приведены в модуле
4.5.	В Календарном плане ВР присутствуют мероприятия регионального и муниципального Календаря образовательных событий	2	Мероприятия указаны в календаре
<b>ВСЕГО БАЛЛОВ ПО БЛОКУ (0-10)</b>			
<b>7</b>			

Шкала оценки:

От 1 до 40 баллов - недопустимый уровень

От 41 до 55 баллов - оптимальный уровень

От 56 до 80 баллов - выше оптимального

638





## ОЦЕНОЧНЫЙ ЛИСТ ПРОГРАММЫ ВОСПИТАНИЯ

МБОУ "Уссурийская СШ им. В. Комова"

Наименование образовательной организации

Дата проведения  
экспертизы

17.06.2018

**Баллы:**

- 0 - не выражен,
- 1 - выражен не в полной мере,
- 2 - представлен в полном объеме.

### 1. ОБЩАЯ ОЦЕНКА ПРОГРАММЫ ВОСПИТАНИЯ

№ п/п	Критерии оценки	Оценка в баллах (0-2)	Комментарий
1.	Программа соответствует основным положениям федерального закона «Об образовании в Российской Федерации» №273-ФЗ, приоритетным направлениям развития воспитания в РФ и указывает на действующие нормативные документы, на основании которых она разработана и реализуется.	1	Не в полном объеме описаны нормативные документы
2.	Программа содержит все разделы, указанные в ФГОС (проект новых ФГОС), примерной программе воспитания: а) описание особенностей воспитательного процесса, б) цель и задачи воспитания обучающихся; в) виды, содержание и формы совместной деятельности, разделы представлены в полном объеме.	2	Программа содержит все разделы
3.	Своеобразие, уникальность воспитательной деятельности школы, представленной в Программе, соответствие воспитания условиям функционирования школы.	2	Уникальность описана
4.	Целостность Программы, взаимосвязанность разделов Программы.	2	Разделы взаимосвязаны
5.	Содержательность Программы: раскрыто содержание воспитания, отражен воспитывающий характер ключевых событий, видов и форм деятельности.	2	Содержательность в малом виде
6.	Технологичность Программы: система воспитания, представленная в программе, позволяет преодолеть имеющиеся проблемы.	1	В разделе не отражены методы
7.	Учет возрастных и индивидуальных особенностей обучающихся, их потребностей и интересов, ориентированность программы на все уровни образования и их взаимосвязь.	2	Программа ориентирована на все уровни образования
8.	Реалистичность Программы, достижимость результатов Программы.	1	Нет конкретных результатов
9.	Перспективность программы: содержание программы длительное время будет сохранять свою актуальность.	2	Содержание актуально
10.	Оформление документа.	2	Соответствует
<b>ВСЕГО БАЛЛОВ ПО БЛОКУ (0-20)</b>		<b>17</b>	

## 2. ОЦЕНКА РАЗДЕЛОВ И МОДУЛЕЙ ПРОГРАММЫ ВОСПИТАНИЯ

№ п/п	Критерии оценки	Оценка в баллах (0-2)*	Комментарий
<b>Раздел 1 «Особенности организуемого в школе воспитательного процесса»</b>			
1.1.	Представлены сведения о специфике расположения школы, особенностях ее социального окружения, истории школы как воспитательной организации и культурного центра микрорайона / поселения	0	Сведения не представлены
1.2.	Представлены сведения об особенностях контингента обучающихся. Анализ источников положительного или отрицательного влияния на обучающихся.	0	Сведения не представлены
1.3.	Представлены сведения об оригинальных воспитательных находках школы, используемых ею эффективных технологиях и формах воспитательной деятельности. Дана характеристика важных для школы принципов и традиций воспитания.	1	Нет упоминания об оригинальных воспитательных находках школы, используемых ею эффективных технологиях и формах воспитательной деятельности. Дана характеристика важных для школы принципов и традиций воспитания.
1.4.	Представлены сведения о значимых партнёрах школы. Описание системы работы (механизма) по включению всех участников образовательного процесса (дети, педагоги, родители) и социальных партнёров в реализации программы	2	Сведения о партнёрах в разделе
1.5.	Аналитичность раздела, выявление проблем и возможностей в области воспитания, обоснованность выводов.	0	Аналитичности в разделе нет
<b>ВСЕГО БАЛЛОВ ПО БЛОКУ (0-10)</b>			
<b>Критерии оценки</b>			
		<b>Оценка в баллах (0-2)*</b>	
<b>Раздел 2 «Цель и задачи воспитания»</b>			
2.1.	Формулировки цели, целевых приоритетов и задач соответствуют федеральному законодательству, примерной программе воспитания, либо изменены корректно	1	Цели не соответствуют документам на уровне
2.2.	Целевые приоритеты, отражающие ожидаемые результаты программы, сформулированы относительно каждого уровня образования в соответствии с ФГОС	1	Цели не соответствуют документам на уровне
2.3.	Перечень задач является достаточным и обеспечивает достижение целевых приоритетов программы	2	Перечень достаточен
2.4.	Программа имеет педагогический замысел (ключевую идею), который соответствует возрастным особенностям обучающихся на всех ступенях общего образования, особенностям воспитания в конкретной школе и ценностям школьного сообщества.	0	Педагогический замысел не описан
2.5.	Педагогический замысел (ключевая идея) содержит описание приемов и форм стимулирования образовательных результатов и иных достижений обучающихся, отражен в содержании инвариантных и вариативных модулей.	0	Ключевая идея не описана
		<b>4</b>	
<b>ВСЕГО БАЛЛОВ ПО БЛОКУ (0-10)</b>			



**Раздел 3 «Виды, формы и содержание деятельности»**

**Вариант а) оцениваем по отдельности каждый модуль Программы**

Примечание: обязательно анализируются инвариантные модули: «Классное руководство», «Школьный урок», «Курсы внеурочной деятельности», «Работа с родителями», «Самоуправление» и «Профориентация»

**Вариант б) оцениваем совокупность модулей Программы, особенности отдельных модулей, требующие доработки отмечаем в комментариях с обязательным указанием наименования модуля.**

3.1.	Описание модулей включает в себя представление содержания воспитания (для чего делаем? на что ориентирована деятельность?), видов деятельности (что делаем?) и форм деятельности (как делаем?).	2	Виды, формы и содержание деятельности в зависимости от количества в модуле
3.2.	Описание модулей носит уникальный характер, отражает своеобразие воспитательной деятельности школы, не является копией текста Примерной программы	2	Уникальность в модуле, предметности
3.3.	Текст модулей лаконичен, не содержит ненужные, запутывающие элементы (актуальность, цель и задачи работы по этому модулю, элементы рабочих планов и сценариев мероприятий)	2	Текст лаконичен
3.4.	Текст модулей имеет программный характер, описываются те элементы, которые функционируют ежедневно, исключены «одноразовые» мероприятия, отмечается оптимальность отбора видов и форм деятельности	2	Текст имеет программный характер
3.5.	В предлагаемых модулях отражено системное взаимодействие всех субъектов воспитания, включенность социальных партнеров, родительской общности, детей, использование ресурсов воспитательной среды.	2	Взаимодействие учтено
<b>ВСЕГО БАЛЛОВ ПО БЛОКУ (0-10)</b>		<b>10</b>	

**Раздел 4 «Основные направления самоанализа воспитательной работы»**

4.1.	Охарактеризованы основные направления проведения самоанализа воспитательной работы в течение года, перечень направлений актуален и достаточен.	2	Основные направления представлены
4.2.	Названы критерии, по которым школа осуществляет самоанализ воспитательной работы, критерии отвечают цели, целевым приоритетам и задачам Программы	2	Критерии представлены
4.3.	Названы методы и методики, на основании данных которых осуществляется самоанализ, предложенный диагностический инструментарий адекватен (возможно, имеется циклограмма проведения диагностики)	2	Методы описаны
4.4.	Указано, в каких формах представляются заключения о состоянии воспитательной работы и каким образом они используются в дальнейшей практике школы	2	По итогам формирования учтено
4.5.	Анализ воспитательной работы имеет открытый характер, включает внешнее оценивание воспитания со стороны участников образовательного процесса (детей, родителей, общественности) и внутреннее оценивание со стороны организаторов воспитательной деятельности (администрации, педагогов, иных специалистов).	2	Внешнее и внутреннее оценивание учтено
<b>ВСЕГО БАЛЛОВ ПО БЛОКУ (0-10)</b>		<b>10</b>	

**3. ОЦЕНКА КАЛЕНДАРНОГО ПЛАНА ВОСПИТАТЕЛЬНОЙ РАБОТЫ**

3.1.	Периодичность Календарного плана ВР соответствует нормативно-правовым документам	2	Периодичность соответствующим
3.2.	Полнота структуры таблицы: указаны названия модулей, указаны названия мероприятий модулей, указана дата/периодичность проведения мероприятий, указаны ответственные за организацию и	1	Нет указания модулей и уровня образования
3.3.	Качество наполнения таблицы: запланированы мероприятия всех инвариантных и вариативных модулей программы воспитания для данного уровня образования	1	Нет указания модулей
3.4.	Наличие в Календарном плане воспитательной работы активных современных форм организации мероприятий, для решения задач программы воспитания	2	Входит в состав, указав мероприятия в Календарном плане воспитательной работы
3.5.	Уровень соответствия видов, форм, методов, технологий, представленных в содержании модуля, динамическим мероприятиям, представленным в календарном плане воспитательной работы	2	Соответствующим
<b>ВСЕГО БАЛЛОВ ПО БЛОКУ (0-10)</b>			
<b>8</b>			
<b>4. ОЦЕНКА РЕГИОНАЛЬНЫХ ОСОБЕННОСТЕЙ ПРОГРАММЫ</b>			
4.1.	Присутствует механизм отслеживания реализации направлений ВР в различных модулях Программы	1	Механизм отслеживания в модулях 3, 5 и 3, 6
4.2.	Присутствует модуль «Правовое воспитание», «Профилактика безнадзорности и правонарушений несовершеннолетних»	0	Модуль отсутствует
4.3.	Приведены организационно-методические мероприятия для повышения уровня компетентности участников реализации каждого модуля	2	Мероприятия указаны
4.4.	Приведены критерии эффективности реализации каждого модуля	0	Критерии эффективности в модуле не указаны
4.5.	В Календарном плане ВР присутствуют мероприятия регионального и муниципального Календаря образовательных событий	2	Мероприятия указаны
<b>ВСЕГО БАЛЛОВ ПО БЛОКУ (0-10)</b>			
<b>5</b>			

Шкала оценки:

От 1 до 40 баллов - недопустимый уровень

От 41 до 55 баллов - оптимальный уровень

От 56 до 80 баллов - выше оптимального

1578



## ВЫВОДЫ И ПРЕДЛОЖЕНИЯ ПО УСОВЕРШЕНСТВОВАНИЮ ТЕКСТА ПРОГРАММЫ ВОСПИТАНИЯ:

Выводы: Оценка Программы на 57 в, соответствует уровню выше оптимального. Необходима косвенная корректировка в соответствии с актуальными нормативными документами, наименьший результат по оценке свободной организации в школе. Процесс воспитания.

Предложения: Указать корректные документы, на основе которых разработана Программа. Обратить внимание на проблемы и пути их решения. Указать конкретизированные предположительные результаты реализации Программы в целом и каждого модуля в частности. Предоставить сведения о специфике расположения школы, особенностей ее социального окружения, истории школы как воспитательной организации и культурного центра поселка. Указать сведения об особенностях обучающихся, их уровне подготовки, уровне воспитательной или организационной деятельности в прошлом и форме воспитательной деятельности в настоящем. Указать организационные возможности каждого из модулей, эффективность взаимодействия с методическими рекомендациями Примерной программы воспитания. Выявить в Программе конкретную идею воспитания, отразить при этом и форму реализации и ее уровень образования. Добавить в модуль «Правовое воспитание» и «Профилактика безнадзорности и правонарушений» программу воспитания с ориентиром на формирование гражданской ответственности и воспитание патриотизма с ориентиром на содержание программы «Правовое воспитание» по содержанию модуля. Предоставить

Подпись: Т.П. Бондарева В.П.

Юрид. Тихоняева А.О.

Город Таштаголь Т.У.

## ОЦЕНОЧНЫЙ ЛИСТ ПРОГРАММЫ ВОСПИТАНИЯ

МБОУ "Целевая СОШ"

Наименование образовательной организации

Дата проведения  
экспертизы

16.06.2022

**Баллы:**

- 0 - не выражен,
- 1 - выражен не в полной мере,
- 2 - представлен в полном объеме.

### 1. ОБЩАЯ ОЦЕНКА ПРОГРАММЫ ВОСПИТАНИЯ

№ п/п	Критерии оценки	Оценка в баллах (0-2)	Комментарий
1.	Программа соответствует основным положениям федерального закона «Об образовании в Российской Федерации» №273-ФЗ, приоритетным направлениям развития воспитания в РФ и указывает на действующие нормативные документы, на основании которых она разработана и реализуется.	2	Норматив указывают, но не указывают на приоритетные направления
2.	Программа содержит все разделы, указанные в ФГОС (проект новых ФГОС), примерной программе воспитания: а) описание особенностей воспитательного процесса, б) цель и задачи воспитания обучающихся; в) виды, содержание и формы совместной деятельности, разделы представлены в полном объеме.	1	Нет указания на разделы программы
3.	Своеобразие, уникальность воспитательной деятельности школы, представленной в Программе, соответствие воспитания условиям функционирования школы.	2	Воспитание соответствует требованиям школы
4.	Целостность Программы, взаимосвязанность разделов Программы.	0	Бюджет не указан
5.	Содержательность Программы: раскрыто содержание воспитания, отражен воспитывающий характер ключевых событий, видов и форм деятельности.	2	Содержание воспитательной программы
6.	Технологичность Программы: система воспитания, представленная в программе, позволяет преодолеть имеющиеся проблемы.	2	Бюджет указан
7.	Учет возрастных и индивидуальных особенностей обучающихся, их потребностей и интересов, ориентированность программы на все уровни образования и их взаимосвязь.	0	Нет информации о возрастных особенностях обучающихся и индивидуальных потребностях
8.	Реалистичность Программы, достижимость результатов Программы.	2	Разделов нет, соответствующих
9.	Перспективность программы: содержание программы длительное время будет сохранять свою актуальность.	1	Бюджет не содержится, нет информации о перспективе реализации программы
10.	Оформление документа.	0	В программе отсутствует информация о бюджете (раздел бюджета)
<b>ВСЕГО БАЛЛОВ ПО БЛОКУ (0-20)</b>		<b>12</b>	



## 2. ОЦЕНКА РАЗДЕЛОВ И МОДУЛЕЙ ПРОГРАММЫ ВОСПИТАНИЯ

№ п/п	Критерии оценки	Оценка в баллах (0-2)*	Комментарий
<b>Раздел 1 «Особенности организуемого в школе воспитательного процесса»</b>			
1.1.	Представлены сведения о специфике расположения школы, особенностях ее социального окружения, истории школы как воспитательной организации и культурного центра микрорайона / поселения	2	Сведения предоставлены
1.2.	Представлены сведения об особенностях контингента обучающихся. Анализ источников положительного или отрицательного влияния на обучающихся.	2	Сведения о контингенте учащихся.
1.3.	Представлены сведения об оригинальных воспитательных находках школы, используемых ею эффективных технологиях и формах воспитательной деятельности. Дана характеристика важных для школы принципов и традиций воспитания.	2	Характеристика описана
1.4.	Представлены сведения о значимых партнёрах школы. Описание системы работы (механизма) по включению всех участников образовательного процесса (дети, педагоги, родители) и социальных партнёров в реализации программы	1	Сведения по включению всех участников процесса в реализацию программы.
1.5.	Аналитичность раздела, выявление проблем и возможностей в области воспитания, обоснованность выводов.	2	Выводы предоставлены
<b>ВСЕГО БАЛЛОВ ПО БЛОКУ (0-10)</b>		<b>9</b>	
<b>Критерии оценки</b>		<b>Оценка в баллах (0-2)*</b>	
<b>Раздел 2 «Цель и задачи воспитания»</b>			
2.1.	Формулировки цели, целевых приоритетов и задач соответствуют федеральному законодательству, примерной программе воспитания, либо изменены корректно	1	Формулировки соответствуют федеральному законодательству, примерной программе воспитания.
2.2.	Целевые приоритеты, отражающие ожидаемые результаты программы, сформулированы относительно каждого уровня образования в соответствии с ФГОС	0	Нет четкой формулировки результатов для каждого уровня
2.3.	Перечень задач является достаточным и обеспечивает достижение целевых приоритетов программы	1	Задачи соответствуют на все уровни образования
2.4.	Программа имеет педагогический замысел (ключевую идею), который соответствует возрастным особенностям обучающихся на всех ступенях общего образования, особенностям воспитания в конкретной школе и ценностям школьного сообщества.	2	Педагогический замысел описан
2.5.	Педагогический замысел (ключевая идея) содержит описание приемов и форм стимулирования образовательных результатов и иных достижений обучающихся, отражен в содержании инвариантных и вариативных модулей.	1	Формы стимулирования описаны, но не отражены в программе.
<b>ВСЕГО БАЛЛОВ ПО БЛОКУ (0-10)</b>		<b>7</b>	



Раздел 3 «Виды, формы и содержание деятельности»

Вариант а) оцениваем по отдельности каждый модуль Программы

Примечание: обязательно анализируются инвариантные модули: «Классное руководство», «Школьный урок», «Курсы внеурочной деятельности», «Работа с родителями», «Самоуправление» и «Профориентация»

Вариант б) оцениваем совокупность модулей Программы, особенности отдельных модулей, требующие доработки отмечаем в комментариях с обязательным указанием наименования модуля.

3.1.	Описание модулей включает в себя представление содержания воспитания (для чего делаем? на что ориентирована деятельность?), видов деятельности (что делаем?) и форм деятельности (как делаем?).	0	3 Модуль и сформированность из 6 программных
3.2.	Описание модулей носит уникальный характер, отражает своеобразие воспитательной деятельности школы, не является копией текста Примерной программы	0	3 Модуль и сформированность из 6 программных
3.3.	Текст модулей лаконичен, не содержит ненужные, запутывающие элементы (актуальность, цель и задачи работы по этому модулю, элементы рабочих планов и сценариев мероприятий)	0	3 Модуль и сформированность из 6 программных
3.4.	Текст модулей имеет программный характер, описываются те элементы, которые функционируют ежегодно, исключены «одноразовые» мероприятия, отмечается оптимальность отбора видов и форм деятельности	0	3 Модуль и сформированность из 6 программных
3.5.	В предлагаемых модулях отражено системное взаимодействие всех субъектов воспитания, включенность социальных партнеров, родительской общности, детей, использование ресурсов воспитательной среды.	0	3 Модуль и сформированность из 6 программных
<b>ВСЕГО БАЛЛОВ ПО БЛОКУ (0-10)</b>			

Раздел 4 «Основные направления самоанализа воспитательной работы»

4.1.	Охарактеризованы основные направления проведения самоанализа воспитательной работы в течение года, перечень направлений актуален и достаточен.	1	Направлены в 3-х направлениях взаимодействия с родителями
4.2.	Названы критерии, по которым школа осуществляет самоанализ воспитательной работы, критерии отвечают цели, целевым приоритетам и задачам Программы	0	На обозначены критерии
4.3.	Названы методы и методики, на основании данных которых осуществляется самоанализ, предложенный диагностический инструментарий адекватен (возможно, имеется циклограмма проведения диагностики)	0	Не указаны методы и методики
4.4.	Указано, в каких формах представляются заключения о состоянии воспитательной работы и каким образом они используются в дальнейшей практике школы	1	Анализ проводится в письменной форме
4.5.	Анализ воспитательной работы имеет открытый характер, включает внешнее оценивание воспитания со стороны участников образовательного процесса (детей, родителей, общественности) и внутреннее оценивание со стороны организаторов воспитательной деятельности (администрации, педагогов, иных специалистов).	1	Учитывается мнение
<b>ВСЕГО БАЛЛОВ ПО БЛОКУ (0-10)</b>			

3. ОЦЕНКА КАЛЕНДАРНОГО ПЛАНА ВОСПИТАТЕЛЬНОЙ РАБОТЫ



3.1.	Периодичность Календарного плана ВР соответствует нормативно-правовым документам	2	Периодичность составляется
3.2.	Полнота структуры таблицы: указаны названия модулей, указаны названия мероприятий модулей, указана дата/периодичность проведения мероприятий, указаны ответственные за организацию и	1	Календарная структура на участника
3.3.	Качество наполнения таблицы: запланированы мероприятия всех инвариантных и вариативных модулей программы воспитания для данного уровня образования	0	Модули не указаны
3.4.	Наличие в Календарном плане воспитательной работы активных современных форм организации мероприятий, для решения задач программы воспитания	2	Формы организации
3.5.	Уровень соответствия видов, форм, методов, технологий, представленных в содержании модуля, динамическим мероприятиям, представленным в календарном плане воспитательной работы	2	Виды, формы, методы и технологии представлены в содержании воспитательной работы
	<b>ВСЕГО БАЛЛОВ ПО БЛОКУ (0-10)</b>	<b>7</b>	
<b>4. ОЦЕНКА РЕГИОНАЛЬНЫХ ОСОБЕННОСТЕЙ ПРОГРАММЫ</b>			
4.1.	Присутствует механизм отслеживания реализации направлений ВР в различных модулях Программы	1	Качество мониторинга, используемые инструменты
4.2.	Присутствует модуль «Правовое воспитание», «Профилактика безнадзорности и правонарушений несовершеннолетних»	0	Модули не указаны
4.3.	Приведены организационно-методические мероприятия для повышения уровня компетентности участников реализации каждого модуля	0	Модули не указаны
4.4.	Приведены критерии эффективности реализации каждого модуля	0	Модули не указаны
4.5.	В Календарном плане ВР присутствуют мероприятия регионального и муниципального Календаря образовательных событий	2	Мероприятия в календаре
	<b>ВСЕГО БАЛЛОВ ПО БЛОКУ (0-10)</b>	<b>0</b>	

Шкала оценки:

От 1 до 40 баллов - недопустимый уровень

От 41 до 55 баллов - оптимальный уровень

От 56 до 80 баллов - выше оптимального

41 S





## ОЦЕНОЧНЫЙ ЛИСТ ПРОГРАММЫ ВОСПИТАНИЯ

МБОУ "Школьная СОШ"

Наименование образовательной организации

Дата проведения  
экспертизы

16.06.2011

**Баллы:**

0 - не выражен,

1 - выражен не в полной мере,

2 - представлен в полном объеме.

### 1. ОБЩАЯ ОЦЕНКА ПРОГРАММЫ ВОСПИТАНИЯ

№ п/п	Критерии оценки	Оценка в баллах (0-2)	Комментарий
1.	Программа соответствует основным положениям федерального закона «Об образовании в Российской Федерации» №273-ФЗ, приоритетным направлениям развития воспитания в РФ и указывает на действующие нормативные документы, на основании которых она разработана и реализуется.	2	Программа соответствует, конкретные указания указаны
2.	Программа содержит все разделы, указанные в ФГОС (проект новых ФГОС), примерной программе воспитания: а) описание особенностей воспитательного процесса, б) цель и задачи воспитания обучающихся; в) виды, содержание и формы совместной деятельности, разделы представлены в полном объеме.	2	Предметная область
3.	Своеобразие, уникальность воспитательной деятельности школы, представленной в Программе, соответствие воспитания условиям функционирования школы.	2	Воспитательная деятельность школы
4.	Целостность Программы, взаимосвязанность разделов Программы.	2	Разделов в программе
5.	Содержательность Программы: раскрыто содержание воспитания, отражен воспитывающий характер ключевых событий, видов и форм деятельности.	2	Содержательность программы
6.	Технологичность Программы: система воспитания, представленная в программе, позволяет преодолеть имеющиеся проблемы.	2	Программа методична
7.	Учет возрастных и индивидуальных особенностей обучающихся, их потребностей и интересов, ориентированность программы на все уровни образования и их взаимосвязь.	2	Программа ориентирована на все возрастные
8.	Реалистичность Программы, достижимость результатов Программы.	1	Реалистичность программы
9.	Перспективность программы: содержание программы длительное время будет сохранять свою актуальность.	2	Содержание программы
10.	Оформление документа.	2	Содержательность
<b>ВСЕГО БАЛЛОВ ПО БЛОКУ (0-20)</b>		<b>19</b>	

## 2. ОЦЕНКА РАЗДЕЛОВ И МОДУЛЕЙ ПРОГРАММЫ ВОСПИТАНИЯ

№ п/п	Критерии оценки	Оценка в баллах (0-2)*	Комментарий
<b>Раздел 1 «Особенности организуемого в школе воспитательного процесса»</b>			
1.1.	Представлены сведения о специфике расположения школы, особенностях ее социального окружения, истории школы как воспитательной организации и культурного центра микрорайона / поселения	2	Введены специальные предметные
1.2.	Представлены сведения об особенностях контингента обучающихся. Анализ источников положительного или отрицательного влияния на обучающихся.	2	Введены акценты шкесты
1.3.	Представлены сведения об оригинальных воспитательных находках школы, используемых его эффективных технологиях и формах воспитательной деятельности. Дана характеристика важных для школы принципов и традиций воспитания.	1	не отмечена и формулировка об отличительных особенностях школы. Маловыражен.
1.4.	Представлены сведения о значимых партнерах школы. Описание системы работы (механизма) по включению всех участников образовательного процесса (дети, педагоги, родители) и социальных партнеров в реализации программы	2	Введены и механизмы партнерства
1.5.	Аналитичность раздела, выявление проблем и возможностей в области воспитания, обоснованность выводов.	2	Введен обоснован
<b>ВСЕГО БАЛЛОВ ПО БЛОКУ (0-10)</b>			
<b>Критерии оценки</b>			
<b>Раздел 2 «Цель и задачи воспитания»</b>			
2.1.	Формулировки цели, целевых приоритетов и задач соответствуют федеральному законодательству, примерной программе воспитания, либо изменены корректно	1	Формулировка целевых приоритетов соответствует
2.2.	Целевые приоритеты, отражающие ожидаемые результаты программы, сформулированы относительно каждого уровня образования в соответствии с ФГОС	1	Целевые приоритеты, отражающие
2.3.	Перечень задач является достаточным и обеспечивает достижение целевых приоритетов программы	2	Перечень достаточен
2.4.	Программа имеет педагогический замысел (ключевую идею), который соответствует возрастным особенностям обучающихся на всех ступенях общего образования, особенностям воспитания в конкретной школе и ценностям школьного сообщества.	0	Ключевая идея не обозначена
2.5.	Педагогический замысел (ключевая идея) содержит описание приемов и форм стимулирования образовательных результатов и иных достижений обучающихся, отражен в содержании инвариантных и вариативных модулей.	0	Ключевая идея не обозначена
<b>ВСЕГО БАЛЛОВ ПО БЛОКУ (0-10)</b>			
<b>3</b>			





3.1.	Периодичность Календарного плана ВР соответствует нормативно-правовым документам	2	Периодичность соответствует
3.2.	Полнота структуры таблицы: указаны названия модулей, указаны названия мероприятий модулей, указана дата/периодичность проведения мероприятий, указаны ответственные за организацию и	1	Приведены названия модулей по ВСМ (3.1, 3.2)
3.3.	Качество заполнения таблицы: запланированы мероприятия всех инвариантных и вариативных модулей программы воспитания для данного уровня образования	2	Указаны названия модулей по ВСМ (3.1, 3.2)
3.4.	Наличие в Календарном плане воспитательной работы активных современных форм организации мероприятий, для решения задач программы воспитания	2	Указаны названия модулей по ВСМ (3.1, 3.2)
3.5.	Уровень соответствия видов, форм, методов, технологий, представленных в содержании модуля, динамическим мероприятиям, представленным в календарном плане воспитательной работы	1	Указаны названия модулей по ВСМ (3.1, 3.2)
<b>ВСЕГО БАЛЛОВ ПО БЛОКУ (0-10)</b>			
<b>7</b>			
<b>4. ОЦЕНКА РЕГИОНАЛЬНЫХ ОСОБЕННОСТЕЙ ПРОГРАММЫ</b>			
4.1.	Присутствует механизм отслеживания реализации направлений ВР в различных модулях Программы	1	Указаны названия модулей по ВСМ (3.1, 3.2)
4.2.	Присутствует модуль «Правовое воспитание», «Профилактика безнадзорности и правонарушений несовершеннолетних»	0	Указаны названия модулей по ВСМ (3.1, 3.2)
4.3.	Приведены организационно-методические мероприятия для повышения уровня компетентности участников реализации каждого модуля	2	Указаны названия модулей по ВСМ (3.1, 3.2)
4.4.	Приведены критерии эффективности реализации каждого модуля	1	Указаны названия модулей по ВСМ (3.1, 3.2)
4.5.	В Календарном плане ВР присутствуют мероприятия регионального и муниципального Календаря образовательных событий	2	Указаны названия модулей по ВСМ (3.1, 3.2)
<b>ВСЕГО БАЛЛОВ ПО БЛОКУ (0-10)</b>			
<b>6</b>			

Шкала оценки:

От 1 до 40 баллов - недостижимый уровень

От 41 до 55 баллов - оптимальный уровень

От 56 до 80 баллов - выше оптимального

658



