



ПОСТАНОВЛЕНИЕ

« 19 » 12 2022г.

№ 469

с.Сосново-Озерское

Об утверждении Административного регламента предоставления муниципальной услуги «Постановка на учет и направление детей в образовательные учреждения, реализующие образовательные программы дошкольного образования»

На основании Федерального закона от 29 декабря 2012г. N 273-ФЗ "Об образовании в Российской Федерации" (ред. от 05.12.2022г.), Федеральным законом от 21.11.2022 № 465-ФЗ «О внесении изменений в статью 54 Семейного кодекса Российской Федерации и статью 67 Федерального закона «Об образовании в Российской Федерации», согласно экспертного заключения Государственно-правового комитета Администрации Главы Республики Бурятия и Правительства Республики Бурятия на постановление администрации муниципального образования «Еравнинский район» от 26.07.2022г. № 245 «Об утверждении Административного регламента предоставления МКУ «Комитет по образованию» АМО «Еравнинский район» муниципальной услуги «Прием заявлений, постановка на учет и зачисление детей в образовательные учреждения, осуществляющие образовательную деятельность по программам дошкольного образования, присмотр и уход за детьми» от 07.11.2022г. № 01.05-32-921, Администрация муниципального образования «Еравнинский район» **постановляет:**

1. Утвердить Административный регламент предоставления муниципальной услуги «Постановка на учет и направление детей в образовательные учреждения, реализующие образовательные программы дошкольного образования», согласно Приложения.

2. Разместить настоящее постановление на официальном сайте МКУ «Комитет по образованию» АМО «Еравнинский район».
3. Настоящее постановление вступает в силу с момента его подписания.
4. Признать утратившим силу постановление АМО «Еравнинский район» от 13.10.2022 № 358.
5. Контроль за исполнением настоящего постановления возложить на первого заместителя Главы-Руководителя Администрации МО «Еравнинский район» Доржиева З.Ж.

Глава муниципального
образования «Еравнинский район»



Ч.М. Цыренжапов

Исп. КПО
Гомбоева Г.Ц.
8 30135 21598

СОГЛАСОВАНО: юрист-консульт
АМО «Еравнинский район»
19.12.2022

**Административный регламент
предоставления МКУ «Комитет по образованию» АМО «Еравнинский район»
муниципальной услуги «Постановка на учет и направление детей
в образовательные учреждения, реализующие образовательные
программы дошкольного образования»**

I. Общие положения

1. Административный регламент предоставления муниципальной услуги «Постановка на учет и направление детей в образовательные учреждения, реализующие образовательные программы дошкольного образования» (далее – Административный регламент) разработан в целях повышения доступности и качества предоставления муниципальной услуги «Постановка на учет и направление детей в образовательные учреждения, реализующие образовательные программы дошкольного образования» (далее - муниципальная услуга) гражданам, имеющим детей, нуждающихся в выделении места в муниципальной дошкольной образовательной организации (далее - МДОО), определяет содержание, сроки и последовательность административных процедур при осуществлении полномочий по предоставлению муниципальной услуги.

2. Административный регламент разработан в соответствии:

- 1) с Конституцией Российской Федерации;
- 2) Федеральным законом от 06.10.2003 № 131-ФЗ «Об общих принципах организации местного самоуправления в Российской Федерации»;
- 3) Федеральным законом от 27.06.2010 № 210-ФЗ «Об организации предоставления государственных и муниципальных услуг»;
- 4) Федеральным законом от 27.07.2006 № 152-ФЗ «О защите персональных данных»;
- 5) письмом Министерства образования и науки Российской Федерации от 08.08.2013 № 08-1063 «О рекомендациях по порядку комплектования дошкольных образовательных учреждений».

3. Административный регламент подлежит опубликованию в порядке, установленном для официального опубликования муниципальных правовых актов. Информация об административном регламенте и предоставляемой муниципальной услуге размещается:

- 1) на информационном стенде непосредственно в помещениях органа местного самоуправления, осуществляющего управление в сфере образования - МКУ «Комитет по образованию» АМО «Еравнинский район» (далее – Комитет по образованию);
- 2) на официальном сайте Комитета по образованию <https://rooeravna.uoedu.ru/>;
- 3) на официальном сайте Администрации муниципального образования «Еравнинский район» в сети Интернет <http://yaruuna.ru>.

4. Информирование о предоставлении муниципальной услуги осуществляется посредством размещения соответствующей информации в средствах массовой информации, на Едином портале государственных и муниципальных услуг: <https://www.gosuslugi.ru/>, с использованием средств телефонной связи и при личном приеме граждан.

5. Адреса мест и требования к порядку информирования и предоставления муниципальной услуги:

5.1. Филиал государственного бюджетного учреждения «Многофункциональный центр по предоставлению государственных и муниципальных услуг» (далее – МФЦ, многофункциональный центр) по адресу: Республика Бурятия, Еравнинский район, с. Сосново-Озерское, ул. Василенко, 2.

Сайт МФЦ: <http://mfc.govtb.ru>. Адрес электронной почты: info@mfc.govtb.ru. Справочный телефон: 8 (30135) 21 1 33, 21 3 03.

График работы: Понедельник - четверг с 8ч.30мин. до 17ч.30мин. без перерыва на обед, пятница с 8ч.30мин. до 16ч.30мин. без перерыва на обед.

Суббота и воскресенье - выходные дни.

Последняя среда месяца с 8ч.30мин. до 15ч.00мин.

5.2. МКУ «Комитет по образованию» АМО «Еравнинский район» (далее – Комитет по образованию, Уполномоченный орган): индекс 671430 Республика Бурятия, Еравнинский район, с.Сосново-Озерское, ул.Первомайская, 127. Сайт Комитета по образованию:

<https://rooeravna.uoedu.ru>. Адрес электронной почты: rooeravna@mail.ru. Справочный телефон: 8 (30135) 21 5 98.

График работы Комитета по образованию:

- понедельник - четверг с 8 ч. 30 мин. до 17 ч.00мин.;
- пятница с 8 ч. 30 мин. до 16 ч. 15 мин.;
- обеденный перерыв с 12 ч. 30 мин. до 14 ч.00мин.

5.3. Информирование осуществляется по вопросам, касающимся:

- способов подачи заявления о предоставлении муниципальной услуги;
- адресов Уполномоченного органа и многофункциональных центров, обращаться в которые необходимо для предоставления муниципальной услуги;
- справочной информации о работе Уполномоченного органа (структурных подразделений Уполномоченного органа) и многофункциональных центров;
- документов, необходимых для предоставления муниципальной услуги и услуг, которые включены в перечень услуг, необходимых и обязательных для предоставления муниципальной услуги;
- порядка и сроков предоставления муниципальной услуги;
- порядка получения сведений о ходе рассмотрения заявления о предоставлении муниципальной услуги и о результатах предоставления муниципальной услуги;
- порядка досудебного (внесудебного) обжалования действий (бездействия) должностных лиц, и принимаемых ими решений при предоставлении муниципальной услуги.

Получение информации по вопросам предоставления муниципальной услуги и услуг, которые включены в перечень услуг, необходимых и обязательных для предоставления муниципальной услуги, осуществляется бесплатно.

5.4. При устном обращении заявителя (лично или по телефону) должностное лицо Уполномоченного органа, работник многофункционального центра, осуществляющий консультирование, подробно и в вежливой (корректной) форме информирует обратившихся по интересующим вопросам.

Ответ на телефонный звонок должен начинаться с информации о наименовании органа, в который позвонил заявитель, фамилии, имени, отчества (последнее - при наличии) и должности специалиста, принявшего телефонный звонок.

Если должностное лицо Уполномоченного органа, работник многофункционального центра не может самостоятельно дать ответ, телефонный звонок должен быть переадресован (переведен) на другое должностное лицо или же обратившемуся лицу должен быть сообщен телефонный номер, по которому можно будет получить необходимую информацию.

Если подготовка ответа требует продолжительного времени, он предлагает заявителю один из следующих вариантов дальнейших действий:

- изложить обращение в письменной форме и направить по электронной почте Уполномоченного органа, многофункционального центра или посредством почтовой связи;
- назначить другое время для консультаций;
- прийти лично.

Должностное лицо Уполномоченного органа, работник многофункционального центра не вправе осуществлять информирование, выходящее за рамки стандартных процедур и условий предоставления муниципальной услуги, и влияющее прямо или косвенно на принимаемое решение.

Продолжительность информирования по телефону не должна превышать 10 минут.

Информирование осуществляется в соответствии с графиком приема граждан.

5.5. По письменному обращению должностное лицо Уполномоченного органа, ответственное за предоставление муниципальной услуги, работник многофункционального центра подробно в письменной форме разъясняет гражданину сведения по вопросам, указанным в пункте 5.3. настоящего Административного регламента в порядке, установленном Федеральным законом от 2 мая 2006 г. № 59-ФЗ «О порядке рассмотрения обращений граждан Российской Федерации».

5.6. На ЕПГУ размещаются сведения, предусмотренные Положением о федеральной государственной информационной системе «Федеральный реестр государственных и муниципальных услуг (функций)», утвержденным постановлением Правительства Российской Федерации от 24 октября 2011 г. № 861.

Доступ к информации о сроках, порядке предоставления муниципальной услуги и документах, необходимых для предоставления муниципальной услуги, осуществляется без выполнения заявителем каких-либо требований, в том числе без использования программного

обеспечения, установка которого на технические средства заявителя требует заключения лицензионного или иного соглашения с правообладателем программного обеспечения, предусматривающего взимание платы, регистрацию или авторизацию заявителя или предоставление им персональных данных.

5.7. В местах ожидания Уполномоченного органа размещаются нормативные правовые акты, регулирующие порядок предоставления муниципальной услуги, в том числе Административный регламент, которые по требованию заявителя предоставляются ему для ознакомления.

5.8. Размещение информации о порядке предоставления муниципальной услуги на информационных стендах в помещении многофункционального центра осуществляется в соответствии с соглашением, заключенным между многофункциональным центром и Уполномоченным органом, с учетом требований к информированию, установленных Административным регламентом.

5.9. Информация о ходе рассмотрения заявления о предоставлении муниципальной услуги и о результатах предоставления муниципальной услуги может быть получена заявителем в личном кабинете на ЕПГУ, а также в соответствующем структурном подразделении Уполномоченного органа, многофункциональных центрах при обращении заявителя лично, по телефону, посредством электронной почты или почтовой связи.

6. Консультирование и прием заявителей по вопросам, связанным с предоставлением муниципальной услуги, осуществляется в помещениях Комитета по образованию, по адресу, указанному в пункте 5.2. административного регламента, в соответствии с графиком работы Комитета по образованию.

II. Стандарт предоставления муниципальной услуги

Наименование муниципальной услуги

1. Наименование муниципальной услуги: «Постановка на учет и направление детей в образовательные учреждения, реализующие образовательные программы дошкольного образования».

Наименование органа местного самоуправления, предоставляющего муниципальную услугу

2. Органом местного самоуправления, предоставляющим муниципальную услугу на территории муниципального образования «Еравнинский район» Республики Бурятия, является МКУ «Комитет по образованию» АМО «Еравнинский район».

В предоставлении муниципальной услуги принимают участие муниципальные образовательные организации, осуществляющие образовательную деятельность по программам дошкольного образования, присмотр и уход за детьми на территории муниципального образования «Еравнинский район» (Приложение 1).

При предоставлении муниципальной услуги Уполномоченный орган взаимодействует с:
- Еравнинский районный сектор Управления ЗАГС Республики Бурятия.

Описание форм предоставления и получателей муниципальной услуги

3. Муниципальная услуга носит заявительный характер обращения (в письменной или электронной форме).

Муниципальная услуга предоставляется родителям (законным представителям), имеющим детей с рождения до 7 лет, нуждающихся в предоставлении места в МДОО (далее - заявитель).

Заявитель – получатель муниципальной услуги (законный представитель), обратившийся с заявлением (запросом) о предоставлении муниципальной услуги в письменной (электронной форме).

Заявителем на получение муниципальной услуги посредством федеральной государственной информационной системы «Единый портал государственных и муниципальных услуг (функций)» (<https://www.gosuslugi.ru/>) является родитель (законный представитель) ребенка, завершивший прохождение процедуры регистрации в федеральной государственной информационной системе «Единая система идентификации и аутентификации в инфраструктуре, обеспечивающей информационно-технологическое взаимодействие информационных систем,

используемых для предоставления государственных и муниципальных услуг в электронной форме» (далее - ЕСИА).

Результат предоставления муниципальной услуги

4. Результатом предоставления муниципальной услуги является:

1) постановка на учет нуждающихся в предоставлении места в муниципальной образовательной организации (промежуточный результат) в информационной системе "Электронное образование Республики Бурятия» (далее – база данных) и направление в муниципальную образовательную организацию (основной результат);

2) предоставление места в МДОО;

3) зачисление ребенка в МДОО с внесением сведений в базу данных;

4) мотивированный отказ в предоставлении муниципальной услуги.

4.1. Решение о предоставлении муниципальной услуги в части промежуточного результата по форме согласно Приложению № 2 и Приложению № 3 к настоящему Административному регламенту.

4.2. Решение о предоставлении муниципальной услуги в части основного результата по форме согласно Приложению № 4 и Приложению № 5 к настоящему Административному регламенту.

4.3. Решение об отказе в предоставлении муниципальной услуги в части промежуточного результата - постановления на учет по форме, согласно Приложению № 6 и Приложению № 7 к настоящему Административному регламенту.

Порядок и срок предоставления муниципальной услуги

5. Прием заявления на предоставление муниципальной услуги (далее - заявление) и постановка на учет детей, нуждающихся в предоставлении места в муниципальных образовательных организациях, реализующих основную образовательную программу дошкольного образования (далее – постановка на учет), осуществляется в порядке регистрации обращений родителей (законных представителей) о потребности в обеспечении их ребенка местом в муниципальной образовательной организации, реализующей основную образовательную программу дошкольного образования при личном обращении заявителя в филиал Государственного бюджетного учреждения «Многофункциональный центр Республики Бурятия по предоставлению государственных и муниципальных услуг» (далее – ГБУ «МФЦ»), при самостоятельной регистрации заявителя в единой государственной информационной системе «Единый портал государственных и муниципальных услуг» (далее - Единый портал) по электронному адресу: <http://www.gosuslugi.ru> в день обращения (в день самостоятельной регистрации);

при личном обращении заявителя в Комитет по образованию.

5.1. Уполномоченный орган в течение 7 рабочих дней со дня регистрации заявления и документов, необходимых для предоставления муниципальной услуги, в Уполномоченном органе, направляет заявителю способом, указанным в заявлении, или в случае подачи заявления в электронном виде путем направления информации в личный кабинет на ЕПГУ, результаты, указанные в пунктах 4.1 или 4.3 Административного регламента.

Уполномоченный орган в течение 1 дня со дня утверждения документа о предоставлении места в муниципальной организации с учетом желаемой даты приема, указанной в заявлении, направляет заявителю результат, указанный в пункте 4.2 Административного регламента.

Состав действий, которые заявитель вправе совершить в электронной форме при получении услуги с использованием Единого портала

6. Для получения муниципальной услуги в электронном виде используется личный кабинет физического лица в федеральной государственной информационной системе «Единый портал государственных и муниципальных услуг (функций)» <http://www.gosuslugi.ru>.

При регистрации заявления через Единый портал, заявитель должен самостоятельно заполнить заявление, используя электронную форму на портале. Заявитель самостоятельно прикрепляет сканированные копии документов, входящих в пакет для постановки на учет ребенка в муниципальные образовательные организации (пункт 11), и приложить их к заявлению в электронном виде.

7. Предоставление места в МДОО:

- 1) при массовом распределении мест - в период с 01 мая по 31 мая текущего года;
- 2) при текущем распределении мест - в течение одного месяца со дня поступления в Комитет по образованию сведений о наличии свободных мест в МДОО.

8. Документы о приеме подаются в образовательную организацию, в которую направлен ребенок, в рамках реализации данной муниципальной услуги.

9. Распорядительный акт руководителя МДОО о зачислении ребенка образовательную организацию издается в течение трех рабочих дней после заключения договора об образовании по образовательным программам дошкольного образования.

Нормативно-правовые основания предоставления муниципальной услуги

10. Предоставление муниципальной услуги в муниципальных образованиях Республики Бурятия осуществляется в соответствии с:

- Конституцией Российской Федерации;
- Федеральным законом от 24.07.1998 № 124 – ФЗ «Об основных гарантиях прав ребенка в Российской Федерации»;
- Федеральным законом от 29.12.2012 № 273-ФЗ «Об образовании в Российской Федерации»;
- Федеральным законом от 27.07.2010 № 210-ФЗ «Об организации предоставления государственных и муниципальных услуг»;
- Федеральным законом от 27 июля 2006г. № 152-ФЗ «О персональных данных»;
- Федеральным законом от 06.10.2003 № 131-ФЗ «Об общих принципах организации местного самоуправления в Российской Федерации»;
- приказом Минпросвещения России от 15 мая 2020 г. № 236 «Об утверждении Порядка приема на обучение по образовательным программам дошкольного образования»;
- приказом Минпросвещения России от 31 июля 2020 г. № 373 «Об утверждении Порядка организации и осуществления образовательной деятельности по основным общеобразовательным программам – образовательным программам дошкольного образования»;
- приказом Минпросвещения России от 25 июня 2020 г. № 320 «О внесении изменений в Порядок и условия осуществления перевода обучающихся из одной организации, осуществляющей образовательную деятельность по образовательным программам дошкольного образования, в другие организации, осуществляющие образовательную деятельность по образовательным программам соответствующих уровня и направленности, утвержденные приказом Министерства образования и науки Российской Федерации от 28 декабря 2015 г. № 1527»;
- постановлением Главного государственного санитарного врача Российской Федерации от 28.09.2020 №28 «Об утверждении санитарных правил СП 2.4.3648-20 «Санитарно-эпидемиологические требования к организациям воспитания и обучения, отдыха и оздоровления детей и молодежи»;
- распоряжение Правительства Российской Федерации от 17.12.2009 № 1993-р «Об утверждении сводного перечня первоочередных государственных и муниципальных услуг, предоставляемых в электронном виде»;
- Постановление Правительства Российской Федерации от 26.03.2016г. № 236 «О требованиях к предоставлению в электронной форме государственных и муниципальных услуг»;
- Закон Республики Бурятия от 11.10.2012 № 2897- IV «О мерах социальной поддержки детей-сирот и детей, оставшихся без попечения родителей в Республике Бурятия»;
- Закон Республики Бурятия от 26.04.2022 № 2124-VI, от 07.07.2022 №2202-VI «О внесении изменений в статьи 1 и 2 Закона Республики Бурятия «О дополнительных мерах социальной поддержки для отдельных категорий граждан»;
- Указ Главы Республики Бурятия от 23.08.2022г. №176 (в ред. От 25.08.2022) «О дополнительных гарантиях отдельным категориям граждан, принимающих участие в специальной военной операции на территориях Донецкой Народной Республики, Луганской Народной Республики и Украины»;
- Типовой административный регламент предоставления государственной (муниципальной услуги) «Постановка на учет и направление детей в государственные (муниципальные) образовательные организации, реализующие образовательные программы

Исчерпывающий перечень документов и сведений, необходимых в соответствии с нормативными правовыми актами для предоставления муниципальной услуги

11. Для получения муниципальной услуги заявитель представляет:

11.1. Заявление о предоставлении муниципальной услуги в электронном виде согласно Приложению № 8 или на бумажном носителе согласно Приложению № 9 к настоящему Административному регламенту и документы в соответствии с пунктами 11.3-11.9 настоящего Административного регламента, в том числе в виде прилагаемых к заявлению электронных документов. В случае направления заявления посредством ЕПГУ формирование заявления осуществляется посредством заполнения интерактивной формы на ЕПГУ без необходимости дополнительной подачи заявления в какой-либо иной форме.

11.2. Документ, удостоверяющий личность заявителя.

При направлении заявления посредством ЕПГУ передаются те данные о документе, удостоверяющем личность заявителя, которые были указаны пользователем при создании и подтверждении учетной записи в ЕСИА. Указанные сведения могут быть проверены путем направления запроса с использованием СМЭВ.

11.3. Документ, подтверждающий право заявителя на пребывание в Российской Федерации, документ(-ы), удостоверяющий(е) личность ребенка и подтверждающий(е) законность представления прав ребенка (для заявителя - иностранного гражданина либо лица без гражданства).

11.4. Документ, подтверждающий установление опеки (при необходимости).

11.5. Документ психолого-медико-педагогической комиссии (при необходимости).

11.6. Документ, подтверждающий потребность в обучении в группе оздоровительной направленности (при необходимости).

11.7. Документ, подтверждающий наличие права на специальные меры поддержки (гарантии) отдельных категорий граждан и их семей (при необходимости).

11.8. Документ, содержащий сведения о месте пребывания, месте фактического проживания ребенка (при отсутствии свидетельства о регистрации ребенка по месту жительства или по месту пребывания на закрепленной территории).

В заявлении, поданном на бумажном носителе, также указывается один из следующих способов направления результата предоставления муниципальной услуги:

в форме уведомления по телефону, электронной почте;

на бумажном носителе в виде распечатанного экземпляра электронного документа в Уполномоченном органе, многофункциональном центре и/или высланного по почтовому адресу, указанному в заявлении.

Дополнительно заявитель может получить результат предоставления услуги на ЕПГУ при оформлении на ЕПГУ заявления о получении информирования по заявлению для направления, поданному на бумажном носителе.

Исчерпывающий перечень документов и сведений, необходимых в соответствии с нормативными правовыми актами для предоставления муниципальной услуги, которые находятся в распоряжении государственных органов, органов местного самоуправления и иных органов и организаций, участвующих в предоставлении муниципальных услуг

11.9. Перечень документов и сведений, необходимых в соответствии с нормативными правовыми актами для предоставления муниципальной услуги, которые находятся в распоряжении государственных органов, органов местного самоуправления и иных органов и организаций, участвующих в предоставлении государственных или муниципальных услуг в случае обращения:

- свидетельство о рождении ребенка, выданное на территории Российской Федерации;

- гражданин вправе предоставить документ, содержащий сведения о регистрации ребенка по месту жительства или по месту пребывания на территории муниципального образования: свидетельство о регистрации ребенка по месту жительства или по месту пребывания.

Если заявитель не представил по собственной инициативе данные документы, специалист запрашивает сведения через систему межведомственного взаимодействия.

Требование предоставления других, не предусмотренных настоящим пунктом, документов в качестве основания для предоставления муниципальной услуги не допускается.

12. Для зачисления ребенка в образовательную организацию, в которую получено направление, исчерпывающий перечень документов, необходимых в соответствии с нормативными правовыми актами для предоставления муниципальной услуги, которые являются необходимыми и обязательными для предоставления муниципальной услуги, подлежащих представлению родителем (законным представителем):

- а) личное заявление (Приложение 11);
- б) оригинал документа, удостоверяющего личность родителя (законного представителя), либо оригинала документа, удостоверяющего личность иностранного гражданина и лица без гражданства в Российской Федерации в соответствии со ст.10 Федерального закона от 25.07.2002 № 115-ФЗ «О правовом положении иностранных граждан в Российской Федерации»;
- в) медицинское заключение (для детей, впервые поступающих в образовательную организацию);
- г) оригинал свидетельства о рождении ребенка или документ, подтверждающий родство заявителя (или законность представления прав ребенка);
- д) справка врачебной комиссии, заключение психолого-медико-педагогической комиссии (для детей с ограниченными возможностями здоровья);
- е) гражданин вправе предоставить документ, содержащий сведения о регистрации ребенка по месту жительства или по месту пребывания на территории муниципального образования: свидетельство о регистрации ребенка по месту жительства или по месту пребывания.

Копии предъявляемых при приеме документов хранятся в образовательной организации на время обучения ребенка.

13. Заявление о постановке на учет и заявление о зачислении в образовательную организацию заверяется личной подписью родителей (законных представителей) ребенка. Подписью родителей (законных представителей) ребенка фиксируется согласие на обработку их персональных данных и персональных данных ребенка в порядке, установленном законодательством Российской Федерации.

Основания для отказа в приеме документов, необходимых для предоставления муниципальной услуги

14. Основаниями для отказа заявителю в приеме документов, необходимых для предоставления муниципальной услуги, являются:

- наличие сведений о ребенке заявителя в базе данных;
- не предоставление в полном объеме документов, перечисленных в пункте 11;
- предоставление заявителем недостоверных сведений, содержащихся в представленных документах;
- обращение заявителя с заявлением об отказе от предоставления муниципальной услуги.

В случае выявления изложенных в настоящем пункте оснований, предоставленные документы возвращаются заявителю с разъяснениями оснований для отказа в приеме документов для предоставления муниципальной услуги. Данный отказ не препятствует обращению заявителя за предоставлением данной муниципальной услуги повторно.

Если при наличии оснований для отказа в приеме документов заявитель отказывается принять возвращаемые ему документы, они принимаются и рассматриваются в установленном порядке.

15. Исчерпывающий перечень оснований для приостановления предоставления муниципальной услуги или отказа в предоставлении муниципальной услуги.

Оснований для приостановления предоставления муниципальной услуги не предусмотрено.

Основания для отказа в предоставлении муниципальной услуги в части промежуточного результата - постановка на учет:

- заявитель не соответствует категории лиц, имеющих право на предоставление услуги;
- предоставление недостоверной информации согласно пунктам 11 настоящего Административного регламента;
- представленные документы или сведения утратили силу на момент обращения за услугой

(документ, удостоверяющий полномочия представителя заявителя, в случае обращения за предоставлением услуги указанным лицом);

- некорректное заполнение обязательных полей в форме запроса, в том числе в интерактивной форме запроса на ЕПГУ (недоверенное, неполное, либо неправильное заполнение) *(при подаче заявления в электронном виде)*;

- предоставление неполной информации, в том числе неполного комплекта документов *(при подаче заявления в электронном виде)*;

- заявление о предоставлении услуги подано в орган местного самоуправления или организацию, в полномочия которых не входит предоставление услуги *(при подаче заявления на бумажном носителе)*.

Оснований для отказа в предоставлении муниципальной услуги в части основного результата - направления - не предусмотрено.

Основаниями для отказа заявителю в зачислении ребенка в образовательную организацию:

- отсутствие в базе данных информации о направлении ребенка в образовательную организацию;

- не предоставление в полном объеме документов, перечисленных в пункте 12;

- отсутствие свободных мест в образовательной организации;

- подача родителем (законным представителем) заявления об отказе в зачислении его ребенка в образовательную организацию.

Размер платы за предоставление муниципальной услуги

16. Муниципальная услуга в соответствии с действующим законодательством Российской Федерации оказывается бесплатно.

Срок регистрации запроса заявителя о предоставлении муниципальной услуги

17. При личном обращении в филиал ГБУ «МФЦ» с заявлением о постановке ребенка на учет – не более 15 минут с момента поступления заявления.

18. При самостоятельной регистрации заявителя на Едином портале – в день обращения.

Показатели доступности и качества предоставления муниципальной услуги

19. Основными требованиями, предъявляемыми к доступности и качеству предоставления муниципальной услуги, являются:

1) строгое соблюдение сроков предоставления муниципальной услуги;

2) удобство и доступность получения заявителем информации о порядке и сроках предоставления муниципальной услуги;

3) отсутствие обоснованных жалоб граждан на нарушение должностными лицами нормативных правовых актов, регламентирующих предоставление муниципальной услуги.

Порядок получения заявителем информации о предоставлении муниципальной услуги

20. Информация о порядке получения заявителем муниципальной услуги предоставляется:

1) непосредственно в Комитете по образованию на личном приеме или через Единый портал;

2) посредством размещения информации о предоставлении муниципальной услуги непосредственно в помещении или на официальном сайте Комитета по образованию, указанном в пункте 5.2 настоящего административного регламента;

21. При ответах на телефонные звонки и устные обращения заявителей ответственные специалисты подробно и в вежливой (корректной) форме информируют заявителя по интересующим его вопросам. Ответ на телефонный звонок должен начинаться с информации о наименовании органа, в который позвонил гражданин, фамилии, имени, отчестве и должности специалиста, принявшего телефонный звонок.

Время разговора не должно превышать 10 минут.

22. К порядку рассмотрения устных и письменных обращений граждан по вопросам

предоставления муниципальной услуги применяются требования, установленные законодательством Российской Федерации.

23. Основаниями для отказа в предоставлении консультации являются случаи, когда обращение:

- 1) является анонимным;
- 2) содержит нецензурные выражения, некорректные формулировки, затрагивающие честь и достоинство муниципальных служащих, должностных лиц и иных ответственных специалистов, принимавших участие в предоставлении муниципальной услуги.

Требования к помещениям и местам предоставления муниципальной услуги для лиц с ограниченными возможностями здоровья.

24. Местоположение административных зданий, в которых осуществляется прием заявлений и документов на бумажном носителе, необходимых для предоставления муниципальной услуги, а также выдача результатов предоставления муниципальной услуги на бумажном носителе, должно обеспечивать удобство для граждан с точки зрения пешеходной доступности от остановок общественного транспорта.

В случае если имеется возможность организации стоянки (парковки) возле здания (строения), в котором размещено помещение приема и выдачи результатов предоставления муниципальной услуги, организовывается стоянка (парковка) для личного автомобильного транспорта заявителей. За пользование стоянкой (парковкой) с заявителей плата не взимается.

Для парковки специальных автотранспортных средств инвалидов на стоянке (парковке) выделяется не менее 10% мест (но не менее одного места) для бесплатной парковки транспортных средств, управляемых инвалидами I, II групп, а также инвалидами III группы в порядке, установленном Правительством Российской Федерации, и транспортных средств, перевозящих таких инвалидов и (или) детей-инвалидов.

В целях обеспечения беспрепятственного доступа заявителей, в том числе передвигающихся на инвалидных колясках, вход в здание и помещения, в которых предоставляется муниципальная услуга, оборудуются пандусами, поручнями, тактильными (контрастными) предупреждающими элементами, иными специальными приспособлениями, позволяющими обеспечить беспрепятственный доступ и передвижение инвалидов, в соответствии с законодательством Российской Федерации о социальной защите инвалидов.

Центральный вход в здание Уполномоченного органа должен быть оборудован информационной табличкой (вывеской), содержащей информацию:

- наименование;
- местонахождение и юридический адрес;
- режим работы;
- график приема;
- номера телефонов для справок.

Помещения, в которых предоставляется муниципальная услуга, должны соответствовать санитарно-эпидемиологическим правилам и нормативам.

- Помещения, в которых предоставляется муниципальная услуга, оснащаются:
- противопожарной системой и средствами пожаротушения;
 - системой оповещения о возникновении чрезвычайной ситуации;
 - средствами оказания первой медицинской помощи.

Место ожидания заявителей оборудуется стульями, скамьями, количество которых определяется исходя из фактической нагрузки и возможностей для их размещения в помещении, а также информационными стендами.

Тексты материалов, размещенных на информационном стенде, печатаются удобным для чтения шрифтом, без исправлений, с выделением наиболее важных мест полужирным шрифтом.

Места для заполнения заявлений оборудуются стульями, столами (стойками), бланками заявлений, письменными принадлежностями.

Места приема заявителей оборудуются информационными табличками (вывесками) с указанием:

- номера кабинета и наименования отдела;
- фамилии, имени и отчества (последнее - при наличии), должности ответственного лица за прием документов;
- графика приема заявителей.

Рабочее место каждого ответственного лица за прием документов, должно быть оборудовано персональным компьютером с возможностью доступа к необходимым информационным базам данных, печатающим устройством (принтером) и копирующим устройством.

Лицо, ответственное за прием документов, должно иметь настольную табличку с указанием фамилии, имени, отчества (последнее - при наличии) и должности.

При предоставлении муниципальной услуги инвалидам обеспечиваются:

возможность беспрепятственного доступа к объекту (зданию, помещению), в котором предоставляется муниципальная услуга;

возможность самостоятельного передвижения по территории, на которой расположены здания и помещения, в которых предоставляется муниципальная услуга, а также входа в такие объекты и выхода из них, посадки в транспортное средство и высадки из него, в том числе с использованием кресла-коляски;

сопровождение инвалидов, имеющих стойкие расстройства функции зрения и самостоятельного передвижения;

надлежащее размещение оборудования и носителей информации, необходимых для обеспечения беспрепятственного доступа инвалидов зданиям и помещениям, в которых предоставляется муниципальная услуга, и к муниципальной услуге с учетом ограничений их жизнедеятельности;

допуск сурдопереводчика и тифлосурдопереводчика;

допуск собаки-проводника при наличии документа, подтверждающего ее специальное обучение, на объекты (здания, помещения), в которых предоставляются муниципальные услуги;

оказание инвалидам помощи в преодолении барьеров, мешающих получению ими муниципальных услуг наравне с другими лицами.

Показатели доступности и качества муниципальной услуги

25. Основными показателями доступности предоставления муниципальной услуги являются: наличие полной и понятной информации о порядке, сроках и ходе предоставления муниципальной услуги в информационно-телекоммуникационных сетях общего пользования (в том числе в сети «Интернет»), средствах массовой информации;

возможность получения информации о ходе предоставления муниципальной услуги, в том числе с использованием ЕПГУ;

возможность получения заявителем информации о последовательности предоставления места в муниципальной образовательной организации, в том числе с использованием ЕПГУ.

26. Основными показателями качества предоставления муниципальной услуги являются:

своевременность предоставления муниципальной услуги в соответствии со стандартом ее предоставления, установленным настоящим Административным регламентом;

минимально возможное количество взаимодействий гражданина с должностными лицами, участвующими в предоставлении муниципальной услуги;

отсутствие обоснованных жалоб на действия (бездействие) сотрудников и их некорректное (невнимательное) отношение к заявителям;

отсутствие нарушений со стороны Уполномоченного органа установленных сроков в процессе предоставления муниципальной услуги;

отсутствие заявлений об оспаривании решений, действий (бездействия) Уполномоченного органа, его должностных лиц, принимаемых (совершенных) при предоставлении муниципальной услуги, по итогам рассмотрения которых вынесены решения об удовлетворении (частичном удовлетворении) требований заявителей.

Иные требования, в том числе учитывающие особенности предоставления муниципальной услуги в многофункциональных центрах, особенности предоставления муниципальной услуги по экстерриториальному принципу и особенности предоставления муниципальной услуги в электронной форме

27. Предоставление муниципальной услуги по экстерриториальному принципу осуществляется в части обеспечения возможности подачи заявлений посредством ЕПГУ и получения результата муниципальной услуги в многофункциональном центре.

28. Заявителям обеспечивается возможность направления заявления, документов и сведений,

необходимых в соответствии с нормативными правовыми актами для предоставления муниципальной услуги, в электронном виде посредством ЕПГУ.

Для получения муниципальной услуги заявитель должен авторизоваться на ЕПГУ в роли частного лица (физическое лицо) с подтвержденной учетной записью в ЕСИА, указать наименование муниципальной услуги и заполнить предложенную интерактивную форму заявления.

Заявление подписывается простой электронной подписью заявителя и направляется в Уполномоченный орган посредством СМЭВ. Электронная форма муниципальной услуги предусматривает возможность прикрепления в электронном виде документов, предусмотренных пунктами 11.3-11.9, заверенных усиленной квалифицированной электронной подписью уполномоченного органа (организации).

Результаты предоставления муниципальной услуги, указанные в пункте 4 настоящего Административного регламента, направляются заявителю в личный кабинет на ЕПГУ в форме уведомлений по заявлению.

В случае направления заявления посредством ЕПГУ результат предоставления муниципальной услуги также может быть выдан заявителю на бумажном носителе в Уполномоченном органе, многофункциональном центре.

29. При подаче электронных документов, предусмотренных пунктами 11.3-11.9, через ЕПГУ, такие документы предоставляются в форматах pdf, jpg, jpeg с sig.

Электронные документы должны обеспечивать:

- возможность идентифицировать документ и количество листов в документе;
- для документов, содержащих структурированные по частям, главам, разделам (подразделам) данные и закладки, обеспечивающие переходы по оглавлению и (или) к содержащимся в тексте рисункам и таблицам.

III. Состав, последовательность и сроки выполнения административных процедур по предоставлению муниципальной услуги, требования к порядку их выполнения, в том числе особенности выполнения административных процедур в электронной форме, а также особенности выполнения административных процедур в многофункциональных центрах

Описание административных процедур представлено в Приложении № 15 к настоящему Административному регламенту.

Перечень административных процедур (действий) при предоставлении муниципальной услуги в электронной форме через ЕПГУ

1. Предоставление муниципальной услуги включает в себя следующие административные процедуры:

- 1) постановка ребенка на учет либо отказ в постановке ребенка на учет;
 - прием и регистрация заявления и иных документов, необходимых для предоставления муниципальной услуги;
 - принятие решения;
 - выдача промежуточного результата;
 - выдача основного результата муниципальной услуги.

При предоставлении муниципальной услуги в электронной форме заявителю дополнительно обеспечиваются:

- получение информации о порядке и сроках предоставления муниципальной услуги в электронной форме;
- формирование заявления в электронной форме;
- получение сведений о ходе рассмотрения заявления в электронной форме;
- возможность получения на ЕПГУ сведений о ходе рассмотрения заявления, поданного в иных формах, по запросу заявителя;
- осуществление оценки качества предоставления муниципальной услуги;
- досудебное (внесудебное) обжалование решений и действий (бездействия)

Уполномоченного органа либо действия (бездействие) должностных лиц Уполномоченного органа, предоставляющего муниципальную услугу, либо муниципального служащего.

- 2) выделение места в МДОО в периоды:

- массового комплектования МДОО;

- текущего комплектования МДОО;

3) зачисление детей в МДОО.

- проверка документов;

- прием заявления и документов;

- заключение договора об образовании;

- издание приказа о зачислении;

- отказ в зачислении.

2. Исполнение административных процедур.

2.1. При личном обращении заявителя в Комитет по образованию о постановке на учет:

Заявитель обращается в Комитет по образованию и представляет пакет документов, указанных в пункте 11 раздела II административного регламента.

Специалист, ответственный за приём документов:

- устанавливает личность заявителя (проверяет документ, удостоверяющий его личность);
- выдает бланк заявления (Приложение 9) и распечатывает из базы данных согласие на обработку персональных данных для заполнения и подписания заявителем;

- принимает документы, проверяет правильность написания заявления и соответствие сведений, указанных в заявлении, паспортным данным;

- проверяет наличие всех необходимых документов, указанных в пункте 11 раздела II административного регламента, удостоверяясь, что:

тексты документов написаны разборчиво;

фамилия, имя и отчество, дата рождения, адрес места жительства ребёнка заявителя и/или заявителя написаны полностью;

в документах нет подчисток, приписок, зачёркнутых слов и иных неоговоренных исправлений;

документы не имеют серьёзных повреждений, наличие которых не позволяет однозначно истолковать их содержание.

При установлении фактов отсутствия необходимых документов, указанных в пункте 11 раздела II административного регламента, специалист Комитета по образованию уведомляет заявителя о наличии препятствий для приёма документов, объясняет заявителю суть выявленных недостатков в представленных документах и возвращает их заявителю для устранения недостатков.

Если все документы оформлены правильно, специалист Комитета по образованию регистрирует новое электронное заявление в базе данных, прикрепляет сканированные копии документов в электронном виде, переводит в статус «очередник» и выдает заявителю уведомление о постановке на учет (Приложение 3).

Результат административной процедуры – регистрация ребенка в базе данных или возврат документов.

Срок выполнения административной процедуры – не более 15 минут.

Ответственное должностное лицо – специалист Комитета по образованию АМО «Еравнинский район», ответственный за приём документов.

2.2. При личном обращении заявителя в МФЦ о постановке на учет:

Заявитель обращается в МФЦ и представляет пакет документов, указанных в пункте 11 раздела II административного регламента.

Специалист, ответственный за приём документов:

- устанавливает личность заявителя (проверяет документ, удостоверяющий его личность);

- выдает бланк заявления (Приложение 9) и распечатывает из базы данных согласие на обработку персональных данных для заполнения и подписания заявителем;

- принимает документы, проверяет правильность написания заявления и соответствие сведений, указанных в заявлении, паспортным данным;

- проверяет наличие всех необходимых документов, указанных в пункте 11 раздела II административного регламента, удостоверяясь, что:

тексты документов написаны разборчиво;

фамилия, имя и отчество, дата рождения, адрес места жительства ребёнка заявителя и/или заявителя написаны полностью;

в документах нет подчисток, приписок, зачёркнутых слов и иных неоговоренных исправлений;

документы не имеют серьёзных повреждений, наличие которых не позволяет однозначно истолковать их содержание.

При установлении фактов отсутствия необходимых документов, указанных в пункте 11 раздела II административного регламента, специалист МФЦ уведомляет заявителя о наличии препятствий для приёма документов, объясняет заявителю суть выявленных недостатков в представленных документах и возвращает их заявителю для устранения недостатков.

Если все документы оформлены правильно, специалист МФЦ регистрирует ребенка в базе данных в установленном порядке, прикрепляет сканированные копии документов в электронном виде, и выдает заявителю расписку о приеме документов.

Результат административной процедуры – регистрация или отказ в регистрации ребенка.

Срок выполнения административной процедуры – не более 15 минут.

Ответственное должностное лицо – специалист МФЦ, ответственный за приём документов.

2.3 Постановку на учет осуществляет специалист Комитета по образованию.

В базе данных специалист принимает новое заявление с приложением к нему необходимых документов в электронном виде и подтверждает документы в течение 3-х рабочих дней по следующим параметрам:

- наличие всех необходимых у заявителя документов;
- определение их соответствия установленному перечню;
- правильность заполнения заявления и других представленных документов;
- актуальность представленных документов в соответствии с требованиями к срокам их действия.

При подаче заявителем электронного заявления через Единый портал, специалист Комитета по образованию проверяет указанные в нем данные одним из трех способов:

- либо сверяя данные заявления с приложенными скан-копиями документов;
- либо приглашая заявителя на очную встречу для предоставления оригиналов документов;
- либо используя службы интеграции с ФМС и ЗАГС.

Подтверждению документов свидетельствует перевод ребенка в статус «очередник» в базе данных.

При не предоставлении в полном объеме документов, перечисленных в пункте 11 раздела II, в базе данных или при установлении фактов отсутствия сканированных копий и/или фотографий документов, необходимых для постановки на учет, а также в случае не подтверждения сведений, специалист направляет заявителю уведомление об отказе в постановке на учет (Приложение 7) с указанием причины.

Результатом выполнения административной процедуры является регистрация заявления в базе данных.

3. Порядок осуществления административных процедур (действий) вне зависимости от формы оказания услуги

3.1. Формирование заявления.

Заявление может быть сформировано в электронном виде на ЕПГУ или подано на бумажном носителе.

Формирование заявления в электронной форме не требует дополнительной подачи заявления на бумажном носителе.

При формировании заявления в электронной форме после заполнения заявителем каждого из полей электронной формы заявления осуществляется форматно-логическая проверка. При выявлении некорректно заполненного поля электронной формы заявления заявитель уведомляется о характере выявленной ошибки и порядке ее устранения посредством информационного сообщения непосредственно в электронной форме заявления.

При формировании заявления на ЕПГУ заявителю обеспечивается:

- а) возможность сохранения ранее введенных в электронную форму заявления значений в любой момент по желанию пользователя, в том числе при возникновении ошибок ввода и возврате для повторного ввода значений в электронную форму заявления;
- б) возможность автоматического заполнения полей электронной формы заявления на основании данных, размещенных в профиле заявителя в ЕСИА;
- в) возможность вернуться на любой из этапов заполнения электронной формы заявления без потери ранее введенной информации;

г) возможность доступа заявителя на ЕПГУ к заявлениям, ранее поданным им на ЕПГУ.

Сформированное на ЕПГУ заявление направляется в региональную информационную систему доступности дошкольного образования (далее - РГИС ДДО) посредством СМЭВ.

3.2. После поступления в РГИС ДДО электронное заявление становится доступным для должностного лица Уполномоченного органа, ответственного за прием и регистрацию заявления (далее - ответственное должностное лицо). При этом заявителю на ЕПГУ направляется уведомление «Заявление передано в региональную систему доступности дошкольного образования. Заявление зарегистрировано. _____ (указывается дата и время регистрации заявления в формате: ДД.ММ.ГГГГ чч.мм.сс) с номером _____ (указывается уникальный номер заявления в региональной информационной системе). Ожидайте рассмотрения заявления в течение 7 дней».

3.3. Ответственное должностное лицо Уполномоченного органа проверяет наличие электронных заявлений, поступивших с ЕПГУ, с периодом не реже 2 раз в день.

3.4. Ответственное должностное лицо Уполномоченного органа обеспечивает:

а) в срок не позднее 1 рабочего дня с момента подачи заявления, а в случае его поступления в нерабочий или праздничный день, - в следующий за ним первый рабочий день прием в работу заявления о предоставлении муниципальной услуги. При этом заявителю на ЕПГУ направляется уведомление «Начато рассмотрение заявления».

В случае необходимости подтверждения данных заявления заявителю сообщается об этом в форме уведомления на ЕПГУ «Для подтверждения данных заявления Вам необходимо представить в _____ (указывается место представления документов) в срок _____ (указывается срок представления документов) следующие документы: _____ (указывается перечень подтверждающих документов, которые должен представить заявитель).» Данные недостатки могут быть исправлены заявителем в течение 3 дней со дня сообщения, в том числе, поступления соответствующего уведомления, при несоблюдении которого следует отказ в соответствии с пунктами 2.12. и 2.14 настоящего Административного регламента.

б) рассмотрение заявления. В качестве промежуточного результата рассмотрения заявления заявителю сообщается, в том числе в форме уведомления на ЕПГУ «Ваше заявление рассмотрено. Индивидуальный номер заявления _____. Ожидайте направления в выбранную образовательную организацию после _____ (указывается желаемая дата приема, указанная в заявлении).» (положительный промежуточный результат услуги) либо «Вам отказано в предоставлении услуги по текущему заявлению по причине _____ (указывается причина, по которой по заявлению принято отрицательное решение). Вам необходимо (указывается порядок действий, который необходимо выполнить заявителю для получения положительного результата по заявлению).» (отрицательный промежуточный результат услуги).

При наступлении желаемой даты приема и отсутствии свободных мест в образовательных организациях, указанных заявителем в заявлении (по данным РГИС ДДО) заявителю сообщается, в том числе в форме уведомления на ЕПГУ «В настоящее время в образовательных организациях, указанных в заявлении, нет свободных мест, соответствующих запрашиваемым в заявлении условиям. Вам может быть предложено место в _____ (указывается перечень образовательных организаций, в которых могут быть предоставлены места при наличии возможности). В случае согласия на получение места в данной образовательной организации Вам необходимо изменить в заявлении для направления перечень дошкольных образовательных организаций, выбранных для приема.»

При наступлении желаемой даты приема и наличии свободных мест в образовательных организациях, указанных заявителем в заявлении (по данным РГИС), после утверждения документа о направлении, содержащего информацию об определении места для ребенка, и внесении реквизитов данного документа в РГИС заявителю на ЕПГУ направляется уведомление «Вам предоставлено место в _____ (указываются название образовательной организации, данные о группе) в соответствии с _____ (указываются реквизиты документа о направлении ребенка в дошкольную образовательную организацию). Вам необходимо _____ (описывается порядок действия заявителя после выставления статуса с указанием срока выполнения действия). (положительный основной результат услуги)».

3.5. Заявителю обеспечивается возможность получения результата предоставления муниципальной услуги на ЕПГУ в виде уведомления при подаче заявления на ЕПГУ или при запросе о получении информации о заявлениях, поданных в иной форме, в виде уведомления на

РПГУ при подаче заявления на РПГУ, в обезличенном виде на сайте или стенде Уполномоченного органа. В случае необходимости заявитель может также получить результат в виде выписки из документа о направлении при личном обращении в Уполномоченный орган.

Вне зависимости от способа подачи заявления заявителю по его запросу предоставлена возможность получения информации о ходе рассмотрения заявления и о результатах предоставления муниципальной услуги на ЕПГУ.

Для получения услуги на ЕПГУ заявитель должен авторизоваться в ЕСИА в роли частного лица (физическое лицо) с подтвержденной учетной записью, выбрать вариант услуги «Подписаться на информирование по заявлениям, поданным на личном приеме», а затем по кнопке «Получить услугу» открыть интерактивную форму заявления, заполнить ее и подать заявление.

3.8. Оценка качества предоставления муниципальной услуги.

Оценка качества предоставления муниципальной услуги осуществляется в соответствии с Правилами оценки гражданами эффективности деятельности руководителей территориальных органов федеральных органов исполнительной власти (их структурных подразделений) с учетом качества предоставления ими государственных услуг, а также применения результатов указанной оценки как основания для принятия решений о досрочном прекращении исполнения соответствующими руководителями своих должностных обязанностей, утвержденными постановлением Правительства Российской Федерации от 12 декабря 2012 года № 1284 «Об оценке гражданами эффективности деятельности руководителей территориальных органов федеральных органов исполнительной власти (их структурных подразделений) и территориальных органов государственных внебюджетных фондов (их региональных отделений) с учетом качества предоставления государственных услуг, руководителей многофункциональных центров предоставления государственных и муниципальных услуг с учетом качества организации предоставления государственных и муниципальных услуг, а также о применении результатов указанной оценки как основания для принятия решений о досрочном прекращении исполнения соответствующими руководителями своих должностных обязанностей».

3.9. Заявителю обеспечивается возможность направления жалобы на решения, действия или бездействие Уполномоченного органа, должностного лица Уполномоченного органа либо муниципального служащего в соответствии со статьей 11.2 Федерального закона № 210-ФЗ и в порядке, установленном постановлением Правительства Российской Федерации от 20 ноября 2012 г. № 1198 «О федеральной государственной информационной системе, обеспечивающей процесс досудебного, (внесудебного) обжалования решений и действий (бездействия), совершенных при предоставлении государственных и муниципальных услуг».

При регистрации заявления в базе данных вносятся следующие сведения о детях и родителях (законных представителях) (далее по тексту - сведения):

- Ф.И.О. ребенка;
- пол;
- дата рождения;
- серия и номер свидетельства о рождении;
- место рождения;
- адрес проживания;
- тип и вид группы;
- согласие на зачисление в группу кратковременного пребывания (по желанию родителей);
- желаемый год поступления;
- желаемые организации по месту проживания ребенка (не более 5-ти организаций);
- номер и дата документа, подтверждающего наличие льгот у родителей (законных представителей);
- номер и дата документа, подтверждающие потребность в определении ребенка в комбинированные и компенсирующие группы;
- Ф.И.О. родителя (законного представителя), данные паспорта, номера контактных телефонов.

В случае изменения сведений, предоставленных родителями (законными представителями), последние обязаны сообщить в Комитет по образованию измененные данные для изменения сведений о регистрации в базе данных.

Также родители (законные представители) могут вносить изменения предпочитаемых организаций и свои контактные данные на сайте <https://sad.obr03.ru/>.

2.4. Прием заявлений о зачислении в образовательную организацию осуществляет руководитель образовательной организации:

- организует информирование родителей (законных представителей) о предоставлении места ребенку в образовательной организации;
- принимает заявление с приложением к нему необходимых документов на бумажных носителях и регистрирует в журнале приема заявлений о приеме в образовательную организацию;
- после приема документов, указанных в пункте 12 раздела II настоящего регламента, заключает с родителями (законными представителями) детей договор об образовании;
- издает приказ о зачислении.

3. Гражданам, чьи дети поставлены на учет в группы комбинированной и компенсирующей направленности, необходимо подтвердить наличие заключения врачебной комиссии или заключения психолого-медико-педагогической комиссии (по окончании срока их действия) до начала предоставления мест в организациях на новый учебный год, но не позднее 1 апреля текущего года.

4. Не позднее 1 мая текущего года (на 2 число ежемесячно в течение учебного года) информация о наличии свободных мест в организациях вносится руководителем в базу данных для формирования списков детей и предоставления мест в организациях (далее по тексту – списки детей).

5. Распределение мест в вновь открывающиеся группы производится в период с 1 июля по 31 августа, в остальное время производится текущее распределение мест в образовательные организации.

6. Массовое распределение мест в МДОО.

6.1. Распределение мест в образовательных организациях согласно действующему законодательству осуществляется комиссией по распределению мест в муниципальные образовательные организации муниципального образования «Еравнинский район» (далее - комиссия) с 01 по 31 мая, а также по мере необходимости и при освобождении мест.

6.2. В период работы комиссии заявки от руководителей образовательных организаций и повторные обращения родителей (законных представителей) с целью внесения изменений в базу данных не принимаются и изменения не вносятся.

6.3. Массовое распределение мест осуществляется в автоматизированном режиме. Сформированные с помощью базы данных списки детей рассматриваются и утверждаются комиссией. Решение комиссии оформляется протоколом, который подписывается членами комиссии.

6.4. Не подтвержденные заявления, в соответствии с пунктом 2.3 настоящего регламента, в распределении мест не участвуют.

6.5. При формировании списков детей с помощью базы данных учитывается постановка на учет детей в определенную организацию в следующем порядке:

- предоставление мест лицам, имеющим право на внеочередное предоставление места;
- предоставление мест лицам, имеющим право на первоочередное предоставление места;
- остальным категориям.

6.6. Списки формируются в порядке даты постановки на учет детей, с учетом возраста ребенка, заявленной образовательной организацией (организаций), при наличии в ней (них) свободных мест в группах соответствующей возрастной категории.

6.7. В электронной очереди сформированы следующие возрастные группы:

- 1) первая группа раннего возраста – от 1 до 1,5 лет;
- 2) вторая группа раннего возраста – от 1,5 до 2 лет;
- 3) первая младшая группа – от 2 до 3 лет;
- 4) вторая младшая группа – от 3 до 4 лет;
- 5) средняя группа – от 4 до 5 лет;
- 6) старшая группа – от 5 до 6 лет;
- 7) подготовительная к школе группа – от 6 до 7 лет.

6.8. При формировании списков детей с помощью базы данных учитывается возраст детей по состоянию на 1 сентября текущего года, допускается учет возраста детей «плюс» или «минус» один месяц от этой даты. Перевод персональной заявки в базе данных из одной возрастной группы в следующую производится перед массовым распределением мест в МДОО.

6.9. В случае отсутствия свободных мест соответствующей возрастной категории в желаемой образовательной организации (организациях), заявленных родителями (законными

представителями), сведения в базе данных сохраняются по дате и времени первоначальной постановки на учет.

6.10. В случае утраты права на льготы в обеспечении местами в образовательной организации, при распределении мест с помощью базы данных, учитывается первоначальная дата постановки на учет детей в базе данных.

6.11. Детям, посещающим образовательные организации в режиме кратковременного пребывания, предоставляются места в образовательных организациях на режим полного дня в соответствии с разделом II.

Кратковременное пребывание детей в образовательной организации не является основанием для их внеочередного и первоочередного направления в данную организацию.

6.12. Списки детей, утвержденные комиссией, доводятся до сведения родителей (законных представителей) на следующий день после заседания комиссии путем размещения на информационных стендах и на официальном сайте Комитета по образованию, и размещаются в базе данных для информирования руководителей образовательных организаций для приема и зачисления детей.

6.13. Руководители в течение 15 рабочих дней после получения списков, организуют информирование родителей (законных представителей) о предоставлении места ребенку в образовательной организации, в том числе и в течение всего календарного года.

6.14. Не позднее **первой декады сентября текущего года** родителям (законным представителям) детей необходимо обратиться к руководителю образовательной организации с заявлением о приеме и прилагаемыми к нему документами, указанными в пункте 12 раздела II настоящего регламента.

6.15. В период текущего распределения мест (распределение детей в образовательные организации, реализующие образовательные программы дошкольного образования в течение учебного года на свободные места) после получения информации о предоставлении места ребенку, но не более 1 месяца после утверждения комиссией списков, родителям (законным представителям) необходимо обратиться к руководителю организации для зачисления ребенка.

6.16. После приема документов, указанных в пункте 12 раздела II настоящего регламента, образовательная организация заключает договор об образовании по образовательным программам дошкольного образования (далее - договор) с родителями (законными представителями) ребенка.

Договор заключается в двух экземплярах с выдачей одного экземпляра родителям (законным представителям) ребенка.

6.17. Руководитель образовательной организации издает распорядительный акт о зачислении ребенка в образовательную организацию (далее по тексту - распорядительный акт) в течение трех рабочих дней после заключения договора. Распорядительный акт в трехдневный срок после издания размещается на информационном стенде образовательной организации и на официальном сайте образовательной организации в сети Интернет. Данные распорядительного акта вносятся в базу данных.

6.18. После издания распорядительного акта специалист Комитета по образованию снимает ребенка с учета, как нуждающегося в предоставлении места в образовательной организации.

6.19. Руководитель образовательной организации обязан ознакомить родителей (законных представителей) с уставом, лицензией на осуществление образовательной деятельности, с образовательными программами и другими документами, регламентирующими организацию и осуществление образовательной деятельности, права и обязанности обучающихся. Факт ознакомления родителей (законных представителей) ребенка фиксируется в заявлении о приеме и заверяется личной подписью родителей (законных представителей) ребенка.

6.20. Родители (законные представители) детей, направленных в образовательную организацию, либо детей, являющихся обучающимися образовательной организации, вправе самостоятельно осуществить выбор образовательной организации путем «обмена мест» по согласованию между руководителями образовательных организаций.

Необходимыми условиями при «обмене мест» являются:

- наличие в образовательной организации, куда родители (законные представители) желают определить ребенка, родителей (законных представителей), желающих определить своего ребенка в образовательную организацию путем «обмена мест»;
- совпадение возрастных групп;
- совпадение направленности групп;

- согласование письменных заявлений родителей об «обмене мест» у руководителей образовательных организаций, участвующих в «обмене мест».

Родители (законные представители), желающие определить ребенка в другую образовательную организацию, вправе самостоятельно размещать объявление об «обмене мест» в организациях, сети Интернет, либо любым другим, удобным для них, способом.

Для согласования «обмена мест» из одной образовательной организации в другую руководители образовательных организаций обращаются с письменным ходатайством в комиссию.

6.21. Родители (законные представители) детей, направленных в организацию, либо детей являющихся воспитанниками организации, вправе самостоятельно осуществить выбор организации, закрепленной за территорией путем перевода детей из одной организации в другую. Заявление на перевод ребенка (Приложение 12) из одной образовательной организации в другую подается в Комитет по образованию.

При внесении в базу данных заявления на перевод проставляется дата подачи Заявителем соответствующего заявления. При распределении мест заявления на перевод ребенка из одной образовательной организации в другую рассматриваются в порядке общей очередности в соответствии с разделом II настоящего Регламента.

Пребывание детей в организации не является основанием для их внеочередного и первоочередного направления в другую организацию.

6.22. Решение о признании места в организации подлежащим перераспределению и изменению желаемого года поступления на следующий принимает Комиссия в случаях:

- письменного заявления в Комитет по образованию одного из родителей (законных представителей) об отказе от предоставленного места (Приложение 13);

- в случае, когда родители (законные представители) ребенка не представили необходимые для приема документы в соответствии с пунктом 12 раздела II настоящего регламента в указанные в пп. 6.14, 6.15. настоящего регламента сроки;

- в случае неявки ребенка в образовательную организацию более шести месяцев от даты заключения родителями (законными представителями) договора об образовании, место, предоставленное ребенку, за ним не сохраняется, изменяется желаемый год поступления на следующий и данное место учитывается руководителем организации при составлении заявки о наличии свободных мест.

6.23. Решение о снятии ребенка с очереди принимает Комиссия в следующих случаях:

- при наличии заявления родителя (законного представителя) о снятии ребенка с учета;

- при достижении ребенком семилетнего возраста на 01 сентября текущего года;

- смерти ребенка.

Текущее распределение мест в МДОО.

7. Выделение места в МДОО при текущем распределении осуществляется при поступлении сведений о наличии свободных мест в МДОО.

Выделение места в МДОО производится в течение одного месяца со дня поступления в Комитет по образованию сведений о наличии свободных мест в дошкольной образовательной организации.

8. Родители (законные представители) несут ответственность за своевременное представление необходимых документов в Комитет по образованию и образовательные организации.

Блок-схема предоставления муниципальной услуги

9. Блок-схема предоставления муниципальной услуги «Прием заявлений, постановка на учет и зачисление детей в образовательные учреждения, осуществляющие образовательную деятельность по программам дошкольного образования, присмотр и уход за детьми» приводится в приложении 14 к настоящему административному регламенту.

IV. Формы контроля за исполнением административного регламента

Порядок осуществления текущего контроля соблюдения и исполнения должностными лицами, ответственными специалистами административных процедур, а также принятия решений ответственными лицами

1. Контроль полноты и качества оказания муниципальной услуги включает в себя

проведение проверок, выявление и устранение нарушений прав заявителей, рассмотрение, принятие решений и подготовку ответов на обращения заявителей, содержащих жалобы на решения, действия (бездействие) ответственного специалиста Комитета по образованию, осуществляющего предоставление муниципальной услуги.

1.1 Текущий контроль соблюдения последовательности действий, определенных административными процедурами по оказанию муниципальной услуги и принятием решений ответственным специалистом, осуществляется руководителем Комитета по образованию в соответствии с настоящим административным регламентом. Текущий контроль осуществляется путем проведения проверок соблюдения и исполнения ответственными специалистами настоящего административного регламента.

1.2 Периодичность текущего контроля устанавливается руководителем Комитета по образованию. При этом текущий контроль осуществляется не реже одного раза в год.

1.3 Проверки соблюдения и исполнения ответственным специалистом настоящего административного регламента могут быть плановыми и внеплановыми. При проверке рассматриваются все вопросы, связанные с предоставлением муниципальной услуги (комплексные проверки), или отдельные аспекты (тематические проверки). Проверка также может проводиться по конкретному обращению (запросу) заявителя.

1.4 Результаты текущего контроля оформляются в виде справки, в которой отмечаются выявленные недостатки и указываются сроки их устранения. Справка подписывается руководителем Комитета по образованию и специалистом, деятельность которого проверялась.

1.5 По результатам проведения проверок в случае выявления нарушений прав и законных интересов заявителей виновные лица привлекаются к ответственности в соответствии с законодательством Российской Федерации.

1.6 Специалист, уполномоченный принимать документы заявителя на предоставление муниципальной услуги, несет персональную ответственность за соблюдение сроков и порядка приема документов.

1.7 Специалист, уполномоченный информировать заявителя о предоставлении муниципальной услуги, несет персональную ответственность за соблюдение сроков и порядка поиска и подготовки запрашиваемой информации или мотивированного отказа в предоставлении информации, полноту и качество исполнения положений настоящего административного регламента.

1.8 Специалист, уполномоченный выдавать документы заявителю, несет персональную ответственность за соблюдение сроков и порядка выдачи документов заявителю в соответствии с настоящим административным регламентом.

1.9 Персональная ответственность специалистов закрепляется в их должностных инструкциях в соответствии с требованиями законодательства Российской Федерации.

1.10 Текущий контроль и координация последовательности действий, определенных административными процедурами осуществляет:

- по постановке на соответствующий учет - специалист управления образования;
- по приему заявлений о зачислении в муниципальные образовательные организации, реализующие основную образовательную программу дошкольного образования - руководитель образовательной организации.

V. Досудебный (внесудебный) порядок обжалования решений и действий (бездействия) органа местного самоуправления, предоставляющего муниципальную услугу, а также должностных лиц, служащих органов местного самоуправления

1. Заявитель имеет право на досудебное обжалование решений и действий (бездействия) Комитета по образованию, должностного лица Комитета по образованию, принятых и совершенных (не совершенного) в ходе предоставления муниципальной услуги.

1.1 Предметом обжалования может быть:

- 1) нарушение срока регистрации заявления о предоставлении муниципальной услуги;
- 2) нарушение срока предоставления муниципальной услуги;
- 3) требование у заявителя документов или информации либо осуществления действий, представление или осуществление которых не предусмотрено нормативными правовыми актами Российской Федерации, нормативными правовыми актами субъектов Российской Федерации,

муниципальными правовыми актами для предоставления государственной или муниципальной услуги;

4) отказ в приеме документов, предоставление которых предусмотрено нормативными правовыми актами Российской Федерации, нормативными правовыми актами субъектов Российской Федерации, муниципальными правовыми актами для предоставления муниципальной услуги;

5) отказ в предоставлении муниципальной услуги, если основания отказа не предусмотрены федеральными законами и принятыми в соответствии с ними иными нормативными правовыми актами Российской Федерации, нормативными правовыми актами субъектов Российской Федерации, муниципальными правовыми актами;

6) затребование с заявителя при предоставлении государственной или муниципальной услуги платы, не предусмотренной нормативными правовыми актами Российской Федерации, нормативными правовыми актами субъектов Российской Федерации, муниципальными правовыми актами;

7) отказ Комитета по образованию, ответственного специалиста Комитета по образованию в исправлении опечаток и ошибок в выданных в результате предоставления муниципальной услуги документах либо нарушение установленного срока таких исправлений;

8) нарушение срока или порядка выдачи документов по результатам предоставления муниципальной услуги;

9) приостановление предоставления муниципальной услуги, если основания приостановления не предусмотрены федеральными законами и принятыми в соответствии с ними иными нормативными правовыми актами Российской Федерации, законами и иными нормативными правовыми актами субъектов Российской Федерации, муниципальными правовыми актами. В указанном случае досудебное (внесудебное) обжалование заявителем решений и действий (бездействия) многофункционального центра, работника многофункционального центра возможно в случае, если на многофункциональный центр, решения и действия (бездействие) которого обжалуются, возложена функция по предоставлению соответствующих муниципальных услуг в полном объеме в порядке, определенном частью 1.3 статьи 16 настоящего Федерального закона.

10) требование у заявителя при предоставлении государственной или муниципальной услуги документов или информации, отсутствие и (или) недостоверность которых не указывались при первоначальном отказе в приеме документов, необходимых для предоставления государственной или муниципальной услуги, либо в предоставлении государственной или муниципальной услуги, за исключением случаев, предусмотренных пунктом 4 части 1 статьи 7 настоящего Федерального закона. В указанном случае досудебное (внесудебное) обжалование заявителем решений и действий (бездействия) многофункционального центра, работника многофункционального центра возможно в случае, если на многофункциональный центр, решения и действия (бездействие) которого обжалуются, возложена функция по предоставлению соответствующих государственных или муниципальных услуг в полном объеме в порядке, определенном частью 1.3 статьи 16 настоящего Федерального закона.

1.2 Жалоба подается в письменной форме на бумажном носителе, в электронной форме в Комитет по образованию. Жалобы на решения, принятые руководителем Комитета по образованию подаются в Администрацию МО «Еравнинский район» Республики Бурятия.

1.3 Жалоба может быть направлена по почте, через ГБУ «МФЦ», в электронном виде с использованием информационно-телекоммуникационной сети «Интернет», официального сайта Комитета по образованию, официального сайта Администрации МО «Еравнинский район», Единого портала государственных и муниципальных услуг, а также может быть принята при личном приеме заявителя руководителем Комитета по образованию, первым заместителем Главы МО «Еравнинский район» в рамках компетенции, Главой МО «Еравнинский район».

1.4. Жалоба должна содержать:

1) наименование органа, предоставляющего муниципальную услугу, должностного лица органа, предоставляющего муниципальную услугу, либо муниципального служащего, решения и действия (бездействие) которых обжалуются;

2) фамилию, имя, отчество (последнее - при наличии), сведения о месте жительства заявителя - физического лица либо наименование, сведения о месте нахождения заявителя - юридического лица, а также номер (номера) контактного телефона, адрес (адреса) электронной почты (при наличии) и почтовый адрес, по которым должен быть направлен ответ заявителю;

3) сведения об обжалуемых решениях и действиях (бездействии) органа, предоставляющего муниципальную услугу, должностного лица органа, предоставляющего муниципальную услугу, либо муниципального служащего;

4) доводы, на основании которых заявитель не согласен с решением и действием (бездействием) органа, предоставляющего муниципальную услугу, должностного лица органа, предоставляющего муниципальную услугу, либо муниципального служащего. Заявителем могут быть представлены документы (при наличии), подтверждающие доводы заявителя, либо их копии.

1.5. Жалоба, в которой обжалуются решения, действия (бездействие) конкретных должностных лиц, не может быть направлена этим должностным лицам для рассмотрения и (или) ответа.

1.6. Жалоба рассматривается в течение 15 рабочих дней с даты регистрации обращения (запроса) заявителя.

1.7. Требование у заявителя при предоставлении государственной или муниципальной услуги документов или информации, отсутствие и (или) недостоверность которых не указывалась при первоначальном отказе в приеме документов, необходимых для предоставления государственной или муниципальной услуги, либо в предоставлении государственной или муниципальной услуги, за исключением случаев, предусмотренных пунктом 4 части 1 статьи 7 настоящего Федерального закона. В указанном случае досудебное (внесудебное) обжалование заявителем решений и действий (бездействия) многофункционального центра, работника многофункционального центра возможно в случае, если на многофункциональный центр, решения и действия (бездействие) которого обжалуются, возложена функция по предоставлению соответствующих государственных или муниципальных услуг в полном объеме в порядке, определенном частью 1.3 статьи 16 настоящего Федерального закона.

1.8. В случае признания жалобы подлежащей удовлетворению в ответе заявителю, указанном в части 8 настоящей статьи, дается информация о действиях, осуществляемых органом, предоставляющим государственную услугу, органом, предоставляющим муниципальную услугу, многофункциональным центром либо организацией, предусмотренной частью 1.1 статьи 16 настоящего Федерального закона, в целях незамедлительного устранения выявленных нарушений при оказании государственной или муниципальной услуги, а также приносятся извинения за доставленные неудобства и указывается информация о дальнейших действиях, которые необходимо совершить заявителю в целях получения муниципальной услуги.

1.9. В случае признания жалобы не подлежащей удовлетворению в ответе заявителю, указанном в части 8 настоящей статьи, даются аргументированные разъяснения о причинах принятого решения, а также информация о порядке обжалования принятого решения.

1.10. По результатам рассмотрения жалобы Комитета по образованию, уполномоченное должностное лицо Администрации МО «Еравнинский район» принимает одно из следующих решений:

1) удовлетворяет жалобу, в том числе в форме отмены принятого решения, исправления допущенных опечаток и ошибок в выданных в результате предоставления муниципальной услуги документах, возврата заявителю денежных средств, взимание которых не предусмотрено нормативными правовыми актами Российской Федерации, нормативными правовыми актами Республики Бурятия, муниципальными правовыми актами МО, а также в иных формах;

2) отказывает в удовлетворении жалобы.

1.9. В случае установления в ходе или по результатам рассмотрения жалобы признаков состава административного правонарушения или преступления должностное лицо, наделенное полномочиями по рассмотрению жалоб незамедлительно направляет имеющиеся материалы в органы прокуратуры.

1.10. Мотивированный ответ о результатах рассмотрения жалобы направляется заявителю не позднее дня, следующего за днем принятия решения по жалобе, в письменной форме и (или) по желанию заявителя в электронной форме.

1.11. Обжалование решения и действий (бездействия) Комитета по образованию, его должностных лиц в судебном порядке осуществляется в соответствии с законодательством Российской Федерации.

Приложение 1.
к Административному регламенту
предоставления муниципальной услуги
«Постановка на учет и направление детей
в образовательные учреждения, реализующие образовательные
программы дошкольного образования»

Муниципальные дошкольные образовательные организации, предоставляющие муниципальную
услугу

№ п/п	Название образовательного учреждения	Адрес местонахождения	ФИО руководителя	Адрес сайта, № телефонов	Режим работы учреждения
1	Муниципальное автономное дошкольное образовательное учреждение «Сосново-Озерский детский сад «Золотой ключик»	671430, Республика Бурятия, Еравнинский район, с.Сосново-Озерское, ул.Первомайская, 131	Бадмаева Балжима Кимовна	https://bur-madou-s.tvoyasadik.ru/ 8(30135)21978 89149864098	08.00-18.30
2	Муниципальное бюджетное дошкольное образовательное учреждение «Сосново-Озерский детский сад «Ласточка»	671430, Республика Бурятия, Еравнинский район, с.Сосново-Озерское, ул.Ринчин-Доржиева, 35	Тышкенова Жаргалма Цыденешеевна	https://bur-sosno.tvoyasadik.ru/ 8(30135)28123 89148432376	08.00-18.30
3	Муниципальное автономное дошкольное образовательное учреждение Детский сад «Радуга»	671430, Республика Бурятия, Еравнинский район, с.Сосново-Озерское, ул.Школьная, 29Б.	Дармаева Ольга Юрьевна	https://radugadetsa.d.tvoyasadik.ru/ 89148376893	08.00-18.30
4	Муниципальное автономное дошкольное образовательное учреждение «Сосново-Озерский детский сад «Белочка»	671430, Республика Бурятия, Еравнинский район, с.Сосново-Озерское, ул.Нагорная, 6	Березовская Нина Тимофеевна	https://bur-maou.tvoyasadik.ru/ 8(30135)21874 89148374185	08.00-18.30
5	Муниципальное бюджетное дошкольное образовательное учреждение Детский сад «Ургы»	671430, Республика Бурятия, Еравнинский район, с.Можайка, ул.Будаева,10	Будаева Эржена Доржиевна	https://urgy.tvoyasadik.ru/ 8(30135)32119 89835397343	07.30-18.00
6	Муниципальное бюджетное дошкольное образовательное учреждение Детский сад «Солнышко»	671436, Республика Бурятия, Еравнинский район, с.Ульдурга, ул.Ленина, 46а	Цыренова Рада Баировна	https://bur-solnys.tvoyasadik.ru/ 89834375388	08.00-17.00
7	Муниципальное автономное общеобразовательное учреждение «Усть-Эгитуйская средняя общеобразовательная школа»	671437, Республика Бурятия, Еравнинский район, с.Усть-Эгита, ул.Базарова,22	Цыденов Дамдин Дугарович	https://maou-u.buryatschool.ru/ 89246540613	08.00-17.00

8	Муниципальное бюджетное общеобразовательное учреждение «Комсомольская средняя общеобразовательная школа»	671441, Республика Бурятия, Еравнинский район, с.Комсомольское, ул.Советская, 36	Бурлакова Маргарита Ивановна	https://komso.buryatschool.ru/ 8(902)5353007	08.00-17.00
9	Муниципальное бюджетное общеобразовательное учреждение «Гундинская средняя общеобразовательная школа»	671440, Республика Бурятия, Еравнинский район, с.Гунда, ул.Ленина, 43	Афанасьева Елена Анатольевна	https://gundi.buryatschool.ru/ 89146340540	08.00-17.00
10	Муниципальное бюджетное общеобразовательное учреждение «Озерная средняя общеобразовательная школа»	671445, Республика Бурятия, Еравнинский район, п.Озерный, ул.Комсомольская, 1	Самойлова Юлия Анатольевна	https://ozern.buryatschool.ru/ 89149826190	08.00-17.00
11	Муниципальное автономное общеобразовательное учреждение «Исингинская средняя общеобразовательная школа»	671442, Республика Бурятия, Еравнинский район, с.Исинга, ул.Школьная, 2	Базарова Оюна Цыбиковна	https://maoui.buryatschool.ru/ 89243999636	08.00-17.00
12	Муниципальное автономное общеобразовательное учреждение «Телембинская средняя общеобразовательная школа»	671444, Республика Бурятия, Еравнинский район, с.Телемба, ул.Ланцева, 11а	Мартемьянова Татьяна Ивановна	https://maout.buryatschool.ru/ 8(301)352-95-62, 8(301)352-95-64	08.00-17.00
13	Муниципальное бюджетное общеобразовательное учреждение «Целинная средняя общеобразовательная школа»	671446, Республика Бурятия, Еравнинский район, п.Целинный, ул.Сазонова, 3	Ишеева Туяна Георгиевна	https://tseli.buryatschool.ru/ 8(30135)29-3-24	08.00-17.00
14	Муниципальное бюджетное общеобразовательное учреждение «Ширингинская средняя общеобразовательная школа»	671430, Республика Бурятия, Еравнинский район, с.Ширинга, ул.Школьная, 3	Чимитдоржиева Долгорма Содномдугаровна	https://shiri.buryatschool.ru/ 8(30135)21819	08.00-17.00
15	Муниципальное бюджетное общеобразовательное	671433, Республика Бурятия, Еравнинский район,	Цыренжапова Долгорма Цырендоржиевна	https://poper.buryatschool.ru/	08.30-17.00

	учреждение «Попереченская основная общеобразовательная школа»	с.Поперечное, пер.Школьный,3	а	89149821310	
16	Муниципальное бюджетное общеобразовательное учреждение «Тулдунская средняя общеобразовательная школа»	671439,Респ.Буряти я, Еравнинский район, с.Тулдун, ул.Ленина,14	Турунхаева Дулма Доржиевна	<a href="https://tuldu.buryat
school.ru/">https://tuldu.buryat school.ru/ 79913690032	08.30- 17.00

Приложение №2
к Административному регламенту
по предоставлению муниципальной услуги
«Постановка на учет и направление детей
в образовательные учреждения, реализующие образовательные
программы дошкольного образования»

**Форма уведомления о предоставлении промежуточного результата
муниципальной услуги (постановка на учет)
в электронной форме**

Статус информирования: *Заявление рассмотрено*

Комментарий к статусу информирования:

*«Ваше заявление рассмотрено. Индивидуальный номер заявления _____
Ожидайте направления в выбранную образовательную организацию после _____
(указывается желаемая дата приема, указанная в заявлении).»*

Приложение №3
к Административному регламенту
по предоставлению муниципальной услуги
«Постановка на учет и направление детей
в образовательные учреждения, реализующие образовательные
программы дошкольного образования»

**Форма решения о предоставлении промежуточного результата
муниципальной услуги (в бумажной форме)**

Бланк установленного образца уполномоченного органа

Кому: _____

РЕШЕНИЕ

**о предоставлении муниципальной услуги «Постановка на учет и направление детей в образовательные учреждения, реализующие образовательные программы дошкольного образования»
в части постановки на учет**

от _____ № _____

Рассмотрев Ваше заявление от _____ № _____ и прилагаемые к нему документы, уполномоченным органом

наименование уполномоченного органа

принято решение: поставить на учет *(ФИО ребенка полностью)*, в качестве нуждающегося в предоставлении места в муниципальной образовательной организации/ *(перечислить указанные в заявлении параметры)*

Приложение №4
к Административному регламенту
по предоставлению муниципальной услуги
«Постановка на учет и направление детей
в образовательные учреждения, реализующие образовательные
программы дошкольного образования»

**Форма уведомления о предоставлении муниципальной услуги (направление в
муниципальную образовательную организацию)
в электронной форме**

Статус информирования: *Направлен в дошкольную образовательную организацию*

Комментарий к статусу информирования:

*«Вам предоставлено место в _____ (указываются название
дошкольной образовательной организации, данные о группе) в соответствии с
_____ (указываются реквизиты документа о направлении ребенка в
дошкольную образовательную организацию).*

*Вам необходимо _____ (описывается порядок действия заявителя после выставления
статуса с указанием срока выполнения действия).»*

Приложение №5
к Административному регламенту
по предоставлению муниципальной услуги
«Постановка на учет и направление детей
в образовательные учреждения, реализующие образовательные
программы дошкольного образования»

**Форма решения о предоставлении муниципальной услуги
(в бумажной форме)**

Бланк установленного образца уполномоченного органа

Кому: _____

РЕШЕНИЕ

о предоставлении муниципальной услуги «Постановка на учет и направление детей в образовательные учреждения, реализующие образовательные программы дошкольного образования» в части направления в муниципальную образовательную организацию (в бумажной форме)

от _____

№ _____

Вам предоставлено место в _____ (указываются название дошкольной образовательной организации, в группе (направленность, с указанием вида для групп компенсирующей и комбинированной направленности и профиля группы для оздоровительных групп, возрастной указатель группы), с режимом пребывания (указывается режим пребывания ребенка в группе) для обучения по образовательной программе (указываются наименование и направленность образовательной программы (при наличии)) на языке (указывается соответствующий язык образования)/для осуществления присмотра и ухода в соответствии с (указываются реквизиты документа о направлении ребенка в дошкольную образовательную организацию).

Должность и ФИО сотрудника, принявшего
решение

Подпись

Приложение №6
к Административному регламенту
по предоставлению муниципальной услуги
«Постановка на учет и направление детей
в образовательные учреждения, реализующие образовательные
программы дошкольного образования»

**Форма уведомления об отказе в предоставлении промежуточного результата
муниципальной услуги (постановки на учет)
в электронной форме**

Статус информирования: *Отказано в предоставлении услуги*

Комментарий к статусу информирования:

«Вам отказано в предоставлении услуги по текущему заявлению по причине (указывается причина, по которой по заявлению принято отрицательное решение).

Вам необходимо _____ (указывается порядок действий, который необходимо выполнить заявителю для получения положительного результата по заявлению).»

Приложение №7
к Административному регламенту
по предоставлению муниципальной услуги
«Постановка на учет и направление детей
в образовательные учреждения, реализующие образовательные
программы дошкольного образования»

**Форма решения об отказе в предоставлении промежуточного результата муниципальной
услуги (в бумажной форме)**

*Наименование уполномоченного органа исполнительной власти субъекта Российской Федерации
или органа местного самоуправления*

Кому: _____

РЕШЕНИЕ

об отказе в предоставлении муниципальной услуги

**«Постановка на учет и направление детей в образовательные учреждения, реализующие
образовательные программы дошкольного образования» в части постановки на учет
от _____ № _____**

Вам отказано в предоставлении услуги по текущему заявлению по причине *(указывается причина, по которой по заявлению принято отрицательное решение)*.

Вам необходимо _____ *(указывается порядок действий, который необходимо выполнить заявителю для получения положительного результата по заявлению)*.

Приложение №8
к Административному регламенту
по предоставлению муниципальной услуги
«Постановка на учет и направление детей
в образовательные учреждения, реализующие образовательные
программы дошкольного образования»

Форма заявления о предоставлении муниципальной услуги в электронном виде

*(фамилия, имя, отчество заявителя
(последнее - при наличии),
данные документа, удостоверяющего
личность, контактный телефон,
почтовый адрес, адрес электронной
почты)*

ЗАЯВЛЕНИЕ

о предоставлении муниципальной услуги в электронном виде

№	Перечень вопросов	Ответы	
		Родитель	Законный представитель
1.	Вы являетесь родителем или законным представителем ребенка		
<p>Автоматически заполняются данные из профиля пользователя ЕСИА: фамилия, имя, отчество (при наличии); паспортные данные (серия, номер, кем выдан, когда выдан) Если ЗАКОННЫЙ ПРЕДСТАВИТЕЛЬ, то дополнительно в электронном виде могут быть предоставлены документ (ы), подтверждающий (ие) представление прав ребенка. Дополнительно предоставляются контактные данные родителей (законных представителей) (телефон, адрес электронной почты (при наличии)).</p>			
2.	<p>Персональные данные ребенка, на которого подается заявление о предоставлении услуги: фамилия, имя, отчество (при наличии); дата рождения; реквизиты свидетельства о рождении ребенка либо другого документа, удостоверяющего личность ребенка; адрес места жительства. При наличии данных о ребенке в профиле заявителя в ЕСИА, данные заполняются автоматически. Желаемые параметры зачисления: Желаемая дата приема; язык образования (выбор из списка);</p>		

3.	<p>Желаемые параметры зачисления:</p> <p>Желаемая дата приема;</p> <p>язык образования (выбор из списка);</p> <p>режим пребывания ребенка в группе (выбор из списка);</p> <p>направленность группы (выбор из списка);</p> <p><i>Вид компенсирующей группы (выбор из списка при выборе групп компенсирующей направленности);</i></p> <p><i>Реквизиты Документа, подтверждающего потребность в обучении по адаптированной программе (при наличии);</i></p> <p><i>Профиль оздоровительной группы (выбор из списка при выборе групп оздоровительной направленности)</i></p> <p><i>Реквизиты документа, подтверждающего потребность в оздоровительной группы (при наличии).</i></p> <p>В случае выбора оздоровительной или компенсирующей группы дополнительно может быть предоставлен в электронном виде соответствующий документ, заверенный усиленной квалифицированной подписью организации его выдавшей;</p> <p>реквизиты заключения психолого-медико-педагогической комиссии (при необходимости).</p> <p>Дополнительно может быть предоставлен в электронном виде соответствующий документ, заверенный усиленной квалифицированной подписью организации его выдавшей;</p> <p>образовательные организации для приема (предоставляется по выбору согласно приложению к настоящему Административному регламенту в соответствии с закреплением территорий за определенными образовательными организациями)</p>		
	<p>Перечень дошкольных образовательных организаций, выбранных для приема</p>	<p>множественный выбор из списка государственных, муниципальных образовательных организаций, а также иных организаций в рамках соглашений, в том числе о государственно-частном, муниципально-частном партнерстве, в муниципальном образовании (список формируется в региональных информационных системах), отнесенных к адресу проживания ребенка, с указанием порядка приоритетности выбранных дошкольных образовательных организаций; максимальное число дошкольных образовательных организаций, которые можно выбрать, определяется органом управления в сфере образования</p>	
	<p>Согласие на направление в другие дошкольные образовательные организации вне перечня дошкольных образовательных организаций, выбранных для приема, если нет мест в выбранных дошкольных образовательных организациях</p>	<p>бинарная отметка «Да/Нет», по умолчанию - «Нет»</p>	
	<p>Согласие на общеразвивающую группу</p>	<p>бинарная отметка «Да/Нет» может заполняться при выборе группы не общеразвивающей направленности, по умолчанию - «Нет»</p>	
	<p>Согласие на группу присмотра и ухода</p>	<p>бинарная отметка «Да/Нет», по умолчанию - «Нет»</p>	
	<p>Согласие на кратковременный режим пребывания</p>	<p>бинарная отметка «Да/Нет», по умолчанию - «Нет», может заполняться при выборе режимов более 5 часов в День</p>	
	<p>Согласие на группу полного Дня</p>	<p>бинарная отметка «Да/Нет», по умолчанию - «Нет», заполняется при выборе группы по режиму, отличному от полного Дня</p>	
4.	<p>Есть ли у Вас другие дети (брат (-ья) или сестра (-ы) ребенка, которому требуется место), которые уже обучаются в выбранных для приема образовательных организациях?</p>	<p>Да</p>	<p>Нет</p>
<p>Если ДА, то укажите их ФИО и наименование организации, в которой он (она, они) обучаются. Если НЕТ, переход к шагу № 5</p>			
5.	<p>Есть ли у Вас право на специальные меры поддержки (право на внеочередное или первоочередное зачисление)</p>	<p>Да</p>	<p>Нет</p>
<p>Дополнительно может быть предоставлен в электронном виде соответствующий документ, заверенный усиленной квалифицированной подписью организации его выдавшей.</p>			

Приложение №9
к Административному регламенту
по предоставлению муниципальной услуги
«Постановка на учет и направление детей
в образовательные учреждения, реализующие образовательные
программы дошкольного образования»

ЗАЯВЛЕНИЕ

о предоставлении муниципальной услуги на бумажном носителе

Я, *(ФИО родителя (законного представителя), паспортные данные (реквизиты документа, подтверждающего представительство), как родитель (законный представитель),* прошу поставить на учет в качестве нуждающегося в предоставлении места в образовательной организации *в муниципальной образовательной организации, а также направить на обучение с (желаемая дата обучения) в муниципальную образовательную организацию (наименование образовательной организации) с предоставлением возможности обучения (указать язык образования, режим пребывания ребенка в группе, направленность группы, реквизиты заключения психолого-медикопедагогической комиссии (при наличии)) (ФИО ребенка, дата рождения, реквизиты свидетельства о рождении (документа, удостоверяющего личность), проживающего по адресу (адрес места жительства).*

При отсутствии мест для приема в указанной образовательной организации прошу направить на обучение в следующие по списку образовательные организации *(указываются в порядке приоритета).*

В связи с положенными мне специальными мерами поддержки (право на внеочередное или первоочередное зачисление) прошу оказать данную услугу *во внеочередном (первоочередном) порядке.* Соответствующие документы, подтверждающие право, прилагаются.

В образовательной организации *(наименование образовательной организации из указанной в приоритете)* обучается брат (сестра) *(ФИО ребенка, в отношении которого подается заявление) - ФИО (брата (сестры)).*

Контактные данные: номер телефона, адрес электронной почты (при наличии) родителей (законных представителей).

Приложение:

О результате предоставления муниципальной услуги прошу сообщить мне:

по телефону: _____;

по почтовому адресу: _____;

по адресу электронной почты: _____;

через МФЦ: _____.

(нужное вписать)

(заявитель)

(Подпись)

Дата: « ____ » _____ 20__ г.

Перечень документов для льготных категорий граждан

**I. Внеочередной прием детей в образовательные учреждения,
реализующие образовательные программы дошкольного образования**

1. Дети прокуроров (в соответствии с пунктом 5 статьи 44 Закона Российской Федерации от 17.01.1992 № 2202-1 «О прокуратуре Российской Федерации»).

Необходимые документы:

- удостоверение соответствующего ведомства;
- справка с места работы;
- свидетельство о рождении ребенка;
- паспорт родителя (законного представителя).

2. Дети судей (в соответствии с пунктом 3 статьи 19 Закона Российской Федерации от 26.06.1992 № 3132-1 «О статусе судей в Российской Федерации»).

Необходимые документы:

- удостоверение соответствующего ведомства;
- справка с места работы;
- свидетельство о рождении ребенка;
- паспорт родителя (законного представителя).

3. Дети сотрудников Следственного комитета (в соответствии с пунктом 25 статьи 35 Федерального закона от 28.12.2010 № 403-ФЗ «О Следственном комитете Российской Федерации»).

Необходимые документы:

- удостоверение соответствующего ведомства;
- справка с места работы;
- свидетельство о рождении ребенка;
- паспорт родителя (законного представителя).

4. Дети граждан, подвергшихся воздействию радиации на Чернобыльской АЭС (в соответствии с Законом Российской Федерации от 15.05.1991 № 1244-1 «О социальной защите граждан, подвергшихся воздействию радиации вследствие катастрофы на Чернобыльской АЭС» - далее Закон № 1244-1), а именно:

1) дети граждан, получивших или перенесших лучевую болезнь и другие заболевания, связанные с радиационным воздействием вследствие чернобыльской катастрофы или с работами по ликвидации последствий катастрофы на Чернобыльской АЭС (пункт 1 части 1 статьи 13, пункт 12 части 1 статьи 14 Закона № 1244-1);

2) дети инвалидов вследствие чернобыльской катастрофы из числа:

- граждан (в том числе временно направленных или командированных), принимавших участие в ликвидации последствий катастрофы в пределах зоны отчуждения или занятых на эксплуатации или других работах на Чернобыльской АЭС;

- военнослужащих и военнообязанных, призванных на специальные сборы и привлеченных к выполнению работ, связанных с ликвидацией последствий чернобыльской катастрофы, независимо от места дислокации и выполнявшихся работ, а также лиц начальствующего и рядового состава органов внутренних дел, Государственной противопожарной службы, проходивших (проходящих) службу в зоне отчуждения;

- граждан, эвакуированных из зоны отчуждения и переселенных из зоны отселения либо выехавших в добровольном порядке из указанных зон после принятия решения об эвакуации;

- граждан, отдавших костный мозг для спасения жизни людей, пострадавших вследствие чернобыльской катастрофы, независимо от времени, прошедшего с момента трансплантации костного мозга, и времени развития у них в этой связи инвалидности (пункт 2 части 1 статьи 13, пункт 12 части 1 статьи 14 Закона № 1244-1);

3) дети граждан (в том числе временно направленных или командированных), принимавших в 1986 - 1987 годах участие в работах по ликвидации последствий чернобыльской катастрофы в пределах зоны отчуждения или занятых в этот период на работах, связанных с эвакуацией населения, материальных ценностей, сельскохозяйственных животных, и на эксплуатации или других работах на Чернобыльской АЭС; военнослужащих и военнообязанных, призванных на специальные сборы и привлеченных в этот период для выполнения работ, связанных с ликвидацией последствий чернобыльской катастрофы в пределах зоны отчуждения, включая летно-подъемный, инженерно-технический составы гражданской авиации, независимо от места дислокации и выполнявшихся работ; лиц начальствующего и рядового состава органов внутренних дел, проходивших в 1986 - 1987 годах службу в зоне отчуждения; граждан, в том числе военнослужащих и военнообязанных, призванных на военные сборы и принимавших участие в 1988 - 1990 годах в работах по объекту «Укрытие»; младшего и среднего медицинского персонала, врачей и других работников лечебных учреждений (за исключением лиц, чья профессиональная деятельность связана с работой с любыми видами источников ионизирующих излучений в условиях радиационной обстановки на их рабочем месте, соответствующей профилю проводимой работы), получивших сверхнормативные дозы облучения при оказании медицинской помощи и обслуживании в период с 26 апреля по 30 июня 1986 года лиц, пострадавших в результате чернобыльской катастрофы и являвшихся источником ионизирующих излучений (пункт 3 части 1 статьи 13, часть 1 статьи 15 Закона № 1244-1);

4) дети граждан (в том числе временно направленных или командированных), принимавших в 1988 - 1990 годах участие в работах по ликвидации последствий чернобыльской катастрофы в пределах зоны отчуждения или занятых в этот период на эксплуатации или других работах на Чернобыльской АЭС; военнослужащих и военнообязанных, призванных на специальные сборы и привлеченных в эти годы к выполнению работ, связанных с ликвидацией последствий чернобыльской катастрофы, независимо от места дислокации и выполнявшихся работ, а также лиц начальствующего и рядового состава органов внутренних дел, проходивших в 1988 - 1990 годах службу в зоне отчуждения (пункт 4 части 1 статьи 13, часть 3 статьи 15 закона № 1244-1);

5) дети рабочих и служащих, а также военнослужащих, лиц начальствующего и рядового состава органов внутренних дел, Государственной противопожарной службы, получивших профессиональные заболевания, связанные с лучевым воздействием на работах в зоне отчуждения (пункт 5 части 1 статьи 13, часть 2 статьи 16 Закона № 1244-1);

6) дети граждан, эвакуированных (в том числе выехавших добровольно) в 1986 году из зоны отчуждения или переселенных (переселяемых), в том числе выехавших добровольно, из зоны отселения в 1986 году и в последующие годы, включая детей, в том числе детей, которые в момент эвакуации находились (находятся) в состоянии внутриутробного развития (пункт 6 части 1 статьи 13, пункт 12 части 1 статьи 17 Закона № 1244-1);

7) дети граждан, выехавших добровольно на новое место жительства из зоны проживания с правом на отселение в 1986 году и в последующие годы (пункт 11 части 1 статьи 13, пункт 12 части 1 статьи 17, часть 1 статьи 22 Закона № 1244-1);

Необходимые документы:

- документы, подтверждающего статус заявителя (удостоверение, справка соответствующего образца);

- свидетельство о рождении ребенка;

- паспорт родителя (законного представителя);

8) дети, страдающие болезнями вследствие чернобыльской катастрофы или обусловленными генетическими последствиями радиоактивного облучения одного из родителей (пункт 12 части 1 статьи 14, часть 2 статьи 25 Закона № 1244-1).

Необходимые документы:

- документы, подтверждающего статус заявителя (удостоверение, справка установленного образца);

- свидетельство о рождении ребенка;

- паспорт родителя (законного представителя).

5. Дети граждан, подвергшихся воздействию радиации вследствие аварии в 1957 году на производственном объединении «Маяк» и сбросов радиоактивных отходов в реку Теча (в соответствии с Федеральным законом от 26.11.1998 № 175-ФЗ «О социальной защите граждан Российской Федерации, подвергшихся воздействию радиации вследствие аварии в 1957 году на

производственном объединении «Маяк» и сброса радиоактивных отходов в реку Теча» - далее Федеральный закон № 175-ФЗ), а именно:

1) дети граждан всех категорий, перечисленных в статье 1 Федерального закона № 175-ФЗ, и:

- получивших лучевую болезнь, другие заболевания, включенные в перечень заболеваний, возникновение или обострение которых обусловлены воздействием радиации вследствие аварии в 1957 году на производственном объединении «Маяк» и сбросов радиоактивных отходов в реку Теча (статья 2 Федерального закона № 175-ФЗ);

- ставших инвалидами вследствие воздействия радиации (статья 3 Федерального закона № 175-ФЗ);

2) дети умерших граждан, указанных в подпункте 1 пункта 3 настоящего перечня, если смерть явилась следствием воздействия радиации в результате аварии в 1957 году на производственном объединении «Маяк» и сбросов радиоактивных отходов в реку Теча (часть 2 статьи 11 Федерального закона № 175-ФЗ);

3) дети граждан (в том числе временно направленных или командированных), включая военнослужащих и военнообязанных, призванных на специальные сборы, лиц начальствующего и рядового состава органов внутренних дел, органов государственной безопасности, органов гражданской обороны, принимавших в 1957 - 1958 годах непосредственное участие в работах по ликвидации последствий аварии в 1957 году на производственном объединении «Маяк», а также граждан, включая военнослужащих и военнообязанных, призванных на специальные сборы, лиц начальствующего и рядового состава органов внутренних дел, органов государственной безопасности, органов гражданской обороны, занятых на работах по проведению защитных мероприятий и реабилитации радиоактивно загрязненных территорий вдоль реки Теча в 1949 - 1956 годах (статья 4 Федерального закона № 175-ФЗ);

4) дети граждан (в том числе временно направленных или командированных), включая военнослужащих и военнообязанных, призванных на специальные сборы, лиц начальствующего и рядового состава органов внутренних дел, органов государственной безопасности, органов гражданской обороны, принимавших в 1959 - 1961 годах непосредственное участие в работах по ликвидации последствий аварии в 1957 году на производственном объединении «Маяк», а также граждан, включая военнослужащих и военнообязанных, призванных на специальные сборы, лиц начальствующего и рядового состава органов внутренних дел, органов государственной безопасности, органов гражданской обороны, занятых на работах по проведению защитных мероприятий и реабилитации радиоактивно загрязненных территорий вдоль реки Теча в 1957 - 1962 годах (статья 5 Федерального закона № 175-ФЗ);

5) дети граждан, эвакуированных (переселенных), а также добровольно выехавших из населенных пунктов (в том числе эвакуированных (переселенных) в пределах населенных пунктов, где эвакуация (переселение) производилась частично), подвергшихся радиоактивному загрязнению вследствие аварии в 1957 году на производственном объединении «Маяк» и сбросов радиоактивных отходов в реку Теча, включая детей, в том числе детей, которые в момент эвакуации (переселения) находились в состоянии внутриутробного развития, а также военнослужащих, вольнонаемного состава войсковых частей и спецконтингента, эвакуированных в 1957 году из зоны радиоактивного загрязнения. К добровольно выехавшим гражданам относятся граждане, выехавшие с 29 сентября 1957 года по 31 декабря 1960 года включительно из населенных пунктов, подвергшихся радиоактивному загрязнению вследствие аварии в 1957 году на производственном объединении «Маяк», а также выехавшие с 1949 года по 1962 год включительно из населенных пунктов (в том числе переселившиеся в пределах населенных пунктов, где переселение производилось частично), подвергшихся радиоактивному загрязнению вследствие сбросов радиоактивных отходов в реку Теча (статья 6 Федерального закона № 175-ФЗ);

6) дети граждан, добровольно выехавших на новое место жительства из населенных пунктов, подвергшихся радиоактивному загрязнению вследствие аварии в 1957 году на производственном объединении «Маяк» и сбросов радиоактивных отходов в реку Теча, где средняя годовая эффективная доза облучения составляет в настоящее время свыше 1 мЗв (0,1 бэр) (дополнительно над уровнем естественного радиационного фона для данной местности) (часть 1 статьи 10 Федерального закона № 175-ФЗ);

7) дети лиц, являющихся детьми первого и второго поколения граждан, указанных в статье 1 Федерального закона № 175-ФЗ, страдающих заболеваниями вследствие воздействия радиации на их родителей (статья 12 Федерального закона № 174-ФЗ).

Необходимые документы:

- документы, подтверждающего статус заявителя (удостоверение, справка установленного образца);

- свидетельство о рождении ребенка;
- паспорт родителя (законного представителя);

8) дети, страдающие болезнями вследствие чернобыльской катастрофы или обусловленными генетическими последствиями радиоактивного облучения одного из родителей (пункт 12 части 1 статьи 14, часть 2 статьи 25 Закона № 1244-1).

Необходимые документы:

- документы, подтверждающего статус заявителя (удостоверение, справка установленного образца);

- свидетельство о рождении ребенка;
- паспорт родителя (законного представителя).

6. Дети граждан из подразделений особого риска, а также семей, потерявших кормильца из числа этих граждан (постановление Верховного Совета Российской Федерации от 27.12.1991 № 2123-1 «О распространении действия Закона РСФСР «О социальной защите граждан, подвергшихся воздействию радиации вследствие катастрофы на Чернобыльской АЭС» на граждан из подразделений особого риска»), а именно дети лиц из числа военнослужащих и вольнонаемного состава Вооруженных Сил СССР, войск и органов Комитета государственной безопасности СССР, внутренних войск, железнодорожных войск и других воинских формирований, лиц начальствующего и рядового состава органов внутренних дел:

1) непосредственных участников испытаний ядерного оружия в атмосфере, боевых радиоактивных веществ и учений с применением такого оружия до даты фактического прекращения таких испытаний и учений;

2) непосредственных участников подземных испытаний ядерного оружия в условиях нештатных радиационных ситуаций и действия других поражающих факторов ядерного оружия;

3) непосредственных участников ликвидации радиационных аварий на ядерных установках надводных и подводных кораблей и других военных объектах;

4) личного состава отдельных подразделений по сборке ядерных зарядов из числа военнослужащих;

5) непосредственных участников подземных испытаний ядерного оружия, проведения и обеспечения работ по сбору и захоронению радиоактивных веществ.

Необходимые документы:

- удостоверение;

- свидетельство о смерти одного из родителей (законных представителей), имеющего вышеназванный статус, либо копия решения суда о признании его умершим или безвестно отсутствующим (в случае потери кормильца из числа указанных лиц);

- свидетельство о рождении ребенка;
- паспорт родителя (законного представителя).

7. Дети погибших (пропавших без вести), умерших, ставших инвалидами военнослужащих и сотрудников федеральных органов исполнительной власти, участвовавших в контртеррористических операциях и обеспечивавших правопорядок и общественную безопасность на территории Северо-Кавказского региона Российской Федерации (в соответствии с пунктом 14 постановления Правительства РФ от 09.02.2004 № 65 «О дополнительных гарантиях и компенсациях военнослужащим и сотрудникам федеральных органов исполнительной власти, участвующим в контртеррористических операциях и обеспечивающим правопорядок и общественную безопасность на территории Северо-Кавказского региона Российской Федерации»).

Необходимые документы:

- документ, подтверждающий вышеназванный статус родителя (законного представителя);

- свидетельство о смерти одного из родителей (законных представителей), либо копия решения суда о признании его умершим или безвестно отсутствующим;

- справка соответствующего образца или копия иного документа, подтверждающего наличие у него инвалидности, полученной при вышеназванных обстоятельствах (в случае инвалидности заявителя);

- свидетельство о рождении ребенка;
- паспорт родителя (законного представителя).

8. Дети погибших (пропавших без вести), умерших, ставших инвалидами и участвовавших в борьбе с терроризмом на территории Республики Дагестан военнослужащих и сотрудников органов внутренних дел, Государственной противопожарной службы, уголовно-исполнительной

системы (в соответствии с Постановлением Правительства РФ от 25.08.1999 № 936 «О дополнительных мерах по социальной защите членов семей военнослужащих и сотрудников органов внутренних дел, государственной противопожарной службы, непосредственно участвовавших в борьбе с терроризмом на территории Республики Дагестан и погибших (пропавших без вести) при выполнении служебных обязанностей»).

Необходимые документы:

- документ, подтверждающий вышеназванный статус родителя (законного представителя);
- свидетельство о смерти одного из родителей (законных представителей), либо копия решения суда о признании его умершим или безвестно отсутствующим;
- справка соответствующего образца или копия иного документа, подтверждающего наличие у него инвалидности, полученной при вышеназванных обстоятельствах (в случае инвалидности заявителя);
- свидетельство о рождении ребенка;
- паспорт родителя (законного представителя).

9. Дети-сироты и дети, оставшиеся без попечения родителей (Закон РБ от 11.10.2012 № 2897-IV «О мерах социальной поддержки детей-сирот и детей, оставшихся без попечения родителей в Республике Бурятия»).

Необходимые документы:

- выписка из решения органов опеки и попечительства;
- свидетельство о рождении ребенка;
- паспорт родителя (законного представителя).

10. Дети погибших (умерших) или получивших инвалидность I группы вследствие военной травмы военнослужащих, лиц, проходящих службу в войсках национальной гвардии Российской Федерации и имеющих специальное звание полиции, принимавших участие в специальной военной операции на территориях Донецкой Народной Республики, Луганской Народной Республики и Украины, а также выполнявших специальные задачи на территории Сирийской Арабской Республики; дети лиц, погибших (умерших) или получивших инвалидность I группы вследствие военной травмы, добровольно принимавших участие в специальной военной операции на территориях Донецкой Народной Республики, Луганской Народной Республики и Украины; дети лиц, заключивших контракт о прохождении военной службы на срок от 3 месяцев и более в войсковой части 24314 (в именном подразделении Республики Бурятия – мотострелковый батальон «Байкал»), в подразделениях 36-й общевойсковой армии, в войсковой части 32364 и участвующих в специальной военной операции на территориях Донецкой Народной Республики, Луганской Народной Республики и Украины (Закон Республики Бурятия от 26.04.2022 № 2124-VI, от 07.07.2022 № 2202- VI «О внесении изменений в статьи 1 и 2 Закона Республики Бурятия «О дополнительных мерах социальной поддержки для отдельных категорий граждан», Указ Главы РБ от 23.08.2022 № 176 (в ред. от 25.08.2022) «О дополнительных гарантиях отдельным категориям граждан, принимающих участие в специальной военной операции на территориях Донецкой Народной Республики, Луганской Народной Республики и Украины»).

Необходимые документы:

- документ, подтверждающий вышеназванный статус родителя (законного представителя);
- справка соответствующего образца или копия иного документа, подтверждающего наличие у него инвалидности, полученной при вышеназванных обстоятельствах (в случае инвалидности заявителя);
- свидетельство о рождении ребенка;
- паспорт родителя (законного представителя).

II. Первоочередной прием детей в образовательные учреждения, реализующие образовательные программы дошкольного образования

11. Дети, один из родителей которых является инвалидом (в соответствии с пунктом 1 Указа Президента Российской Федерации от 02.10.1992 № 1157 «О дополнительных мерах государственной поддержки инвалидов»).

Необходимые документы:

- документ, подтверждающий наличие инвалидности;
- свидетельств о рождении ребенка;
- паспорт родителя (законного представителя).

12. Дети-инвалиды (любой группы) (в соответствии со статьей 19 Федерального закона от 24.11.1995 № 181-ФЗ «О социальной защите инвалидов в Российской Федерации», пунктом 1 Указа Президента Российской Федерации от 02.10.1992 № 1157 «О дополнительных мерах государственной поддержки инвалидов»).

Необходимые документы:

- документ, подтверждающий наличие инвалидности у ребенка;
- свидетельство о рождении ребенка;
- паспорт родителя (законного представителя).

13. Дети сотрудников полиции (в соответствии с пунктом 6 статьи 46 Федерального закона от 07.02.2011 № 3-ФЗ «О полиции»), а именно дети:

- 1) сотрудника полиции;
- 2) сотрудника полиции, погибшего (умершего) вследствие увечья или иного повреждения здоровья, полученных в связи с выполнением служебных обязанностей;
- 3) сотрудника полиции, умершего вследствие заболевания, полученного в период прохождения службы в полиции;
- 4) гражданина Российской Федерации, уволенного со службы в полиции вследствие увечья или иного повреждения здоровья, полученных в связи с выполнением служебных обязанностей и исключивших возможность дальнейшего прохождения службы в полиции;
- 5) гражданина Российской Федерации, умершего в течение одного года после увольнения со службы в полиции вследствие увечья или иного повреждения здоровья, полученных в связи с выполнением служебных обязанностей, либо вследствие заболевания, полученного в период прохождения службы в полиции, исключивших возможность дальнейшего прохождения службы в полиции;
- 6) находящиеся (находившиеся) на иждивении сотрудника полиции, гражданина Российской Федерации, указанных в пунктах 1 – 5 настоящего пункта.

Необходимые документы:

- удостоверение соответствующего ведомства либо справка с места работы (для действующего сотрудника полиции);
- документ, подтверждающий статус родителя (в случаях, предусмотренных в подпунктах 2-6 настоящего пункта);
- свидетельство о рождении ребенка;
- паспорт родителя (законного представителя).

14. Дети сотрудников органов внутренних дел, не являющихся сотрудниками полиции (в соответствии с пунктом 2 статьи 56 Федерального закона от 07.02.2011 № 3-ФЗ «О полиции»).

Необходимые документы:

- удостоверение соответствующего ведомства либо справка с места работы (для действующего сотрудника органов внутренних дел);
- свидетельство о рождении ребенка;
- паспорт родителя (законного представителя).

15. Дети военнослужащих, проходящих военную службу по контракту или военную службу по призыву (в соответствии с пунктом 6 статьи 19 Федерального закона от 27.08.1998 № 76-ФЗ «О статусе военнослужащих»);

Необходимые документы:

- документы, удостоверяющие личность и правовое положение военнослужащего;
- свидетельство о рождении ребенка.

16. Дети граждан, уволенных с военной службы (в соответствии с пунктом 5 статьи 23 Федерального закона от 27.08.1998 № 76-ФЗ «О статусе военнослужащих»).

Необходимые документы:

- документы, удостоверяющие личность родителя (законного представителя);
- документ, подтверждающий статус гражданина, уволенного с военной службы;
- свидетельство о рождении ребенка.

17. Дети сотрудников, имеющих специальные звания и проходящие службу в учреждениях и органах уголовно-исполнительной системы (в соответствии с пунктом 14 статьи 3 Федерального закона от 30.12.2012 № 283-ФЗ «О социальных гарантиях сотрудникам некоторых федеральных органов исполнительной власти и внесении изменений в отдельные законодательные акты Российской Федерации»), а именно дети:

- 1) сотрудника;

2) сотрудника, погибшего (умершего) вследствие увечья или иного повреждения здоровья, полученных в связи с выполнением служебных обязанностей;

3) сотрудника, умершего вследствие заболевания, полученного в период прохождения службы в учреждениях и органах;

4) гражданина Российской Федерации, уволенного со службы в учреждениях и органах вследствие увечья или иного повреждения здоровья, полученных в связи с выполнением служебных обязанностей и исключивших возможность дальнейшего прохождения службы в учреждениях и органах;

5) гражданина Российской Федерации, умершего в течение одного года после увольнения со службы в учреждениях и органах вследствие увечья или иного повреждения здоровья, полученных в связи с выполнением служебных обязанностей, либо вследствие заболевания, полученного в период прохождения службы в учреждениях и органах, исключивших возможность дальнейшего прохождения службы в учреждениях и органах;

6) находящиеся (находившиеся) на иждивении сотрудника, гражданина Российской Федерации, указанных в пунктах 1 - 5 настоящего пункта.

Необходимые документы:

- удостоверение соответствующего ведомства либо справка с места работы (для действующего сотрудника);

- документ, подтверждающий статус родителя (в случаях, предусмотренных в подпунктах 2-6 настоящего пункта);

- свидетельство о рождении ребенка;

- паспорт родителя (законного представителя)

18. Дети сотрудников, имеющих специальные звания и проходящие службу в федеральной противопожарной службе Государственной противопожарной службы (в соответствии с пунктом 14 статьи 3 Федерального закона от 30.12.2012 № 283-ФЗ «О социальных гарантиях сотрудникам некоторых федеральных органов исполнительной власти и внесении изменений в отдельные законодательные акты Российской Федерации»), а именно дети:

1) сотрудника;

2) сотрудника, погибшего (умершего) вследствие увечья или иного повреждения здоровья, полученных в связи с выполнением служебных обязанностей;

3) сотрудника, умершего вследствие заболевания, полученного в период прохождения службы в учреждениях и органах;

4) гражданина Российской Федерации, уволенного со службы в учреждениях и органах вследствие увечья или иного повреждения здоровья, полученных в связи с выполнением служебных обязанностей и исключивших возможность дальнейшего прохождения службы в учреждениях и органах;

5) гражданина Российской Федерации, умершего в течение одного года после увольнения со службы в учреждениях и органах вследствие увечья или иного повреждения здоровья, полученных в связи с выполнением служебных обязанностей, либо вследствие заболевания, полученного в период прохождения службы в учреждениях и органах, исключивших возможность дальнейшего прохождения службы в учреждениях и органах;

6) находящиеся (находившиеся) на иждивении сотрудника, гражданина Российской Федерации, указанных в пунктах 1 - 5 настоящего пункта.

Необходимые документы:

- удостоверение соответствующего ведомства либо справка с места работы (для действующего сотрудника);

- документ, подтверждающий статус родителя (в случаях, предусмотренных в подпунктах 2-6 настоящего пункта);

- свидетельство о рождении ребенка;

- паспорт родителя (законного представителя).

19. Дети сотрудников, имеющих специальные звания и проходящие службу в таможенных органах Российской Федерации (в соответствии с пунктом 14 статьи 3 Федерального закона от 30.12.2012 № 283-ФЗ «О социальных гарантиях сотрудникам некоторых федеральных органов исполнительной власти и внесении изменений в отдельные законодательные акты Российской Федерации»), а именно дети:

1) сотрудника;

2) сотрудника, погибшего (умершего) вследствие увечья или иного повреждения здоровья, полученных в связи с выполнением служебных обязанностей;

3) сотрудника, умершего вследствие заболевания, полученного в период прохождения службы в учреждениях и органах;

4) гражданина Российской Федерации, уволенного со службы в учреждениях и органах вследствие увечья или иного повреждения здоровья, полученных в связи с выполнением служебных обязанностей и исключивших возможность дальнейшего прохождения службы в учреждениях и органах;

5) гражданина Российской Федерации, умершего в течение одного года после увольнения со службы в учреждениях и органах вследствие увечья или иного повреждения здоровья, полученных в связи с выполнением служебных обязанностей, либо вследствие заболевания, полученного в период прохождения службы в учреждениях и органах, исключивших возможность дальнейшего прохождения службы в учреждениях и органах;

6) находящиеся (находившиеся) на иждивении сотрудника, гражданина Российской Федерации, указанных в пунктах 1 - 5 настоящего пункта.

Необходимые документы:

- удостоверение соответствующего ведомства либо справка с места работы (для действующего сотрудника);

- документ, подтверждающий статус родителя (в случаях, предусмотренных в подпунктах 2-6 настоящего пункта);

- свидетельство о рождении ребенка;

- паспорт родителя (законного представителя).

20. Дети из многодетных семей (имеющих 3-х и более несовершеннолетних детей, в том числе усыновленных, опекаемых, падчериц и пасынков) (в соответствии с подпунктом б пункта 1 Указа Президента Российской Федерации от 05.05.1992 № 431 «О мерах по социальной поддержке многодетных семей»).

Необходимые документы:

- удостоверение многодетной семьи;

- свидетельство о рождении ребенка;

- паспорт родителя (законного представителя).

21. Дети педагогических работников, согласно статье 28 Закона Республики Бурятия от 13.12.2013г. № 240-V «Об образовании в Республике Бурятия».

Необходимые документы:

- справка с места работы;

- свидетельство о рождении ребенка;

- паспорт родителя (законного представителя).

22. Дети одиноких матерей (в свидетельстве о рождении ребенка отсутствует запись об отце или предоставлена справка из органа записи актов гражданского состояния о том, что запись об отце внесена по указанию матери) (Поручение Президента Российской Федерации от 4 мая 2011г. пр-127).

Необходимые документы:

- справка из органа записи актов гражданского состояния о том, что запись об отце внесена по указанию матери;

- свидетельство о рождении ребенка;

- паспорт родителя (законного представителя).

23. Дети медицинских работников первичного звена здравоохранения и скорой медицинской помощи (абзац четвертый пп «б» п.2 перечня поручений Президента РФ от 02.09.2019 № Пр-1755).

Необходимые документы:

- справка с места работы;

- свидетельство о рождении ребенка;

- паспорт родителя (законного представителя).

III. Право преимущественного приема в образовательные учреждения, реализующие образовательные программы дошкольного образования

Ребенок, в том числе усыновленный (удочеренный) или находящийся под опекой или попечительством в семье, включая приемную семью либо в случаях, предусмотренных законами субъектов РФ, патронатную семью, имеют право преимущественного приема в образовательные учреждения, реализующие образовательные программы дошкольного образования в которой обучаются

его брат и (или) сестра (полнородные и неполнородные, усыновленные (удочерённые), дети, опекунами (попечителями) которых являются родители (законные представители) этого ребенка, или дети, родителями (законными представителями) которых являются опекуны (попечители) этого ребенка. (ред. от 05.12.2022г часть 3.1 статьи 67 Федерального закона от 29 декабря 2012 г. N 273-ФЗ "Об образовании в Российской Федерации").

Необходимые документы:

- свидетельство о рождении ребенка;
- паспорт родителя (законного представителя);
- выписка из решения органов опеки и попечительства.

Внутри льготных категорий (право на внеочередное или первоочередное зачисление ребенка в учреждение) заявления выстраиваются по дате подачи заявления.

Внеочередное и первоочередное обеспечение местами в образовательных организациях осуществляется только при наличии свободных мест.

Приложение 11
к Административному регламенту
по предоставлению муниципальной услуги
«Постановка на учет и направление детей
в образовательные учреждения, реализующие образовательные
программы дошкольного образования»

Форма

Заведующей / Директору _____
(название образовательной организации,

(Ф.И.О. руководителя)

Ф.И.О. родителя (полностью)

паспорт (или документ, подтверждающий право на
пребывание в РФ)

_____ контактный
телефон _____
эл. почта _____

ЗАЯВЛЕНИЕ

Прошу _____ зачислить _____ моего _____ ребенка
(Ф.И.О. полностью)

дата рождения _____, место рождения _____ ребенка
(реквизиты свидетельства о рождении: номер, кем выдан, когда выдан)

проживающего по адресу: _____ (адрес регистрации:
_____),

на обучение по образовательной программе дошкольного образования в группу
(общеразвивающей, комбинированной, компенсирующей, оздоровительной направленности)

с режимом пребывания _____ с « _____ » _____ 20 _____ г.
(полного, сокращенного дня, круглосуточного пребывания детей) (желаемая дата поступления)

В целях реализации прав, установленных статьями 14 и 44 Федерального закона
от 29.12.2012 № 273-ФЗ «Об образовании в Российской Федерации», прошу предоставить
возможность получения моим ребенком дошкольного образования на _____ как
родном языке.

Обучение _____ по _____ адаптированной образовательной _____ программе
(указать требуется/ не требуется)

Специальные условия _____ для организации обучения и воспитания _____
(указать требуется/ не требуется)

Дополнительно сообщаю информацию:

Родитель (законный представитель):

Ф.И.О. _____
паспорт (или документ, подтверждающий право на пребывание в РФ)

контактный телефон _____

эл. почта _____

Реквизиты документа, удостоверяющего установление опеки _____

К заявлению прилагаются:

- копия свидетельства о рождении ребенка;
- копия свидетельства о регистрации ребенка;
- медицинское заключение, выдано «__» _____ 20__ г. _____ № ____;
- заключение ПМПК (если родитель (законный представитель) предъявил);
- справка МСЭ (если родитель (законный представитель) предъявил).
«__» _____ 20__ г. _____ (_____)
подписьфамилия, инициалы

С уставом, лицензией на право осуществления образовательной деятельности, образовательными программами и иными документами, регламентирующими организацию и осуществление образовательной деятельности, права и обязанности воспитанников _____, ознакомлен(а).

«__» _____ 20__ г. _____ (_____)

подпись

фамилия, инициалы

Приложение 12
к Административному регламенту
по предоставлению муниципальной услуги
«Постановка на учет и направление детей
в образовательные учреждения, реализующие образовательные
программы дошкольного образования»

В комиссию по комплектованию МДОУ МО
«Еравнинский район» Республики Бурятия
от _____

Заявление

Прошу перевести моего ребёнка _____ - дата рождения из
детского сада _____ в детский сад _____.

Согласен (на) на обработку, включая систематизацию, накопление, хранение, уточнение (обновление, изменение), использование, распространение, в том числе передачу, обезличивание, уничтожение моих персональных данных и персональных данных моего ребенка.

_____ « ____ » _____ 202__ г
подпись Ф.И.О. дата

С административным регламентом предоставления муниципальной услуги «Прием заявлений, постановка на учет и зачисление детей в образовательные учреждения, осуществляющие образовательную деятельность по программам дошкольного образования, присмотр и уход за детьми» ознакомлен (а)

_____ « ____ » _____ 202__ г
подпись Ф.И.О. дата

Приложение 13

к Административному регламенту
по предоставлению муниципальной услуги
«Постановка на учет и направление детей
в образовательные учреждения, реализующие образовательные
программы дошкольного образования»

В комиссию по комплектованию МДОУ МО
«Еравнинский район» Республики Бурятия
от _____

(Ф.И.О. Родителя (законного
представителя)

Адрес:

Телефоны (дом., мобильный, рабочий)

Заявление

От предоставленного места для моего ребёнка _____

_____ - дата рождения в детский сад _____ отказываюсь.

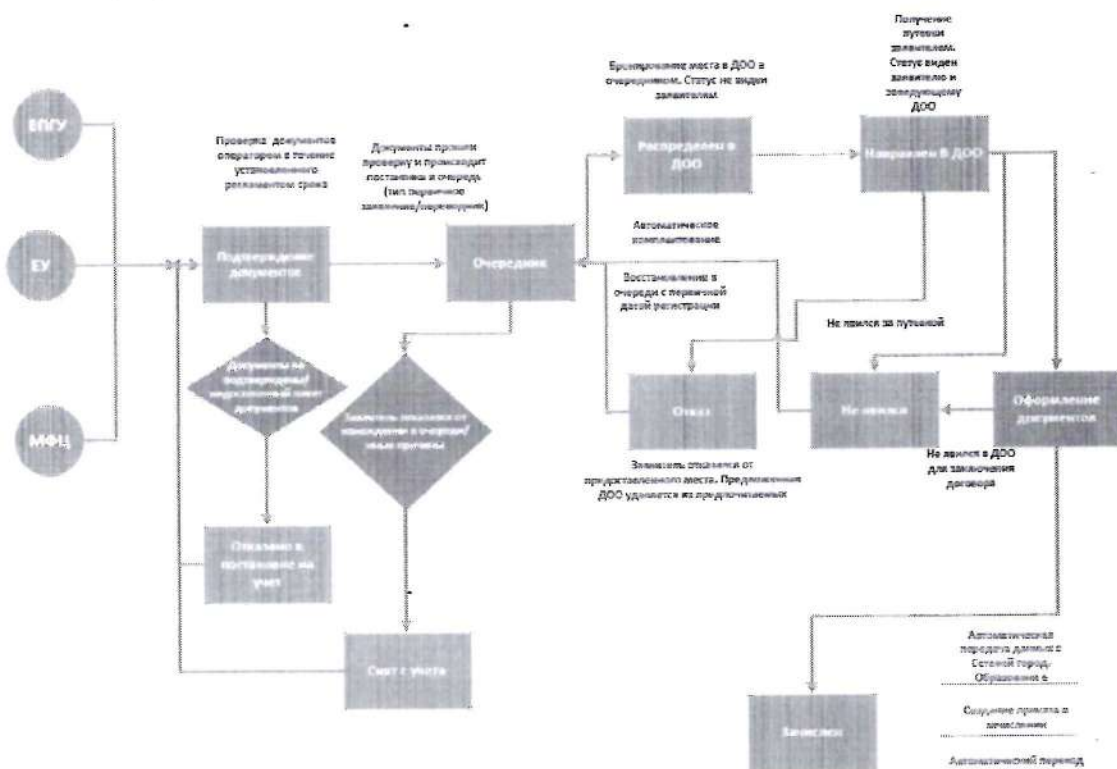
Прошу сохранить место за моим ребёнком в очереди в детский сад _____ на
_____ год.

Дата _____

Подпись _____

Приложение 14
к Административному регламенту
по предоставлению муниципальной услуги
«Постановка на учет и направление детей
в образовательные учреждения, реализующие образовательные
программы дошкольного образования»

Блок-схема предоставления муниципальной услуги «Постановка на учет и направление детей в образовательные учреждения, реализующие образовательные программы дошкольного образования»



Приложение №15

к Административному регламенту
по предоставлению муниципальной услуги
«Постановка на учет и направление детей
в образовательные учреждения, реализующие образовательные
программы дошкольного образования»

Состав, последовательность и сроки выполнения административных процедур (действий) при предоставлении муниципальной услуги

Основание для начала административной процедуры	Содержание административных действий	Срок выполнения административных действий	Должностное лицо, ответственное за выполнение административного действия	Место выполнения административного действия/используемая информационная система	Критерии принятия решения	Результат административного действия, способ фиксации
1. Прием и регистрация заявления						
Поступление заявления и документов для предоставления муниципальной услуги в Уполномоченный орган	Прием и проверка комплектности документов на наличие/отсутствие оснований для отказа в приеме документов, предусмотренных пунктом 2.12 Административного регламента Информирование заявителя о наличии оснований для отказа в приеме документов, предусмотренных пунктом 2.12 Административного регламента <i>(при поступлении заявления на бумажном носителе)</i> .	1 день	Ответственное должностное лицо Уполномоченного органа			

	<p>Проверка информации (данных) заявления для направления на наличие дублированной информации (данных) по данным свидетельства о рождении или документа, удостоверяющего личность ребенка (серия, номер документа и дата рождения). При положительном прохождении проверки формируется статус информирования «Заявление принято к рассмотрению», при наличии дублированной информации формируется статус информирования «Отказано в предоставлении услуги» с указанием причины отказа. (при поступлении заявления в электронном виде)</p>	I день				
	<p>В случае непредставления в течение указанного срока необходимых документов (сведений из документов), не исправления выявленных нарушений, формирование и направление заявителю способами, указанными в заявлении, поданном на бумажном носителе, уведомления об отказе в услуге с указанием причин отказа.</p>	В тот же день, что и прием и проверка комплектности				
	<p>В случае отсутствия оснований для отказа в приеме документов, предусмотренных пунктом 2.12. Административного регламента, а также отказа в услуге в части промежуточного результата в виде постановки на учет, регистрация заявления в электронной базе данных по учету документов</p>					

2. Получение сведений посредством СМЭВ

пакет зарегистрированных документов, поступивших должностному лицу, ответственному за предоставление муниципальной услуги	автоматическое формирование запросов и направление межведомственных запросов в органы и организации, указанные в пункте 2.3 Административного регламента	1 день			
	автоматическое получение ответов на межведомственные запросы, формирование полного комплекта документов	5 дней			
3. Рассмотрение документов и сведений					
пакет зарегистрированных документов, поступивших должностному лицу, ответственному за предоставление муниципальной услуги	Проведение соответствия документов и сведений требованиям нормативных правовых актов предоставления муниципальной услуги	1 день	Ответственное должностное лицо Уполномоченного органа		
4. Принятие решения					
проект результатов предоставления муниципальной услуги по формам согласно приложению № 1, 2, 3, 4, 5, 6 к Административному регламенту	Принятие промежуточного решения о предоставлении муниципальной услуги (при поступлении заявления на бумажном носителе)	В тот же день, что и рассмотрение документов и сведений			
	Принятие промежуточного решения о предоставлении муниципальной услуги (при поступлении заявления в электронном виде)	В день рассмотрения документов и сведений			
	Формирование решения о предоставлении муниципальной услуги	В соответствии с желаемой датой приема при наличии свободных мест			
5. Выдача результата					

<p>формирование и регистрация результата муниципальной услуги, указанного в пункте 2.5 Административного регламента, в форме электронного документа в РГИС ДДО</p>	<p>Регистрация каждого результата предоставления муниципальной услуги</p>	<p>В тот же день, что и принятие решения</p>	<p>Ответственное должностное лицо Уполномоченного органа</p>			
	<p>Направление заявителю уведомлений о ходе рассмотрения заявления, о предоставлении муниципальной услуги в личный кабинет на ЕПУ (в случае подачи такого заявления посредством ЕПУ или по запросу заявителя в рамках услуги «Подписаться на информирование по заявлениям, поданным на личном приеме»)</p>	<p>В тот же день, что и принятие решения</p>				