

## Причины суцидиров несовершеннолетних:

1. Проблемы в семье.
2. Несчастливая любовь.
3. Употребление наркотиков и алкоголя.
4. Безысходное положение.
5. Проблемы с учебой.
6. Попытка показать свою боль.
7. Смерть близкого человека.
8. Смертельная болезнь.
9. Попытка выделиться среди окружающих.
10. Плохое настроение.

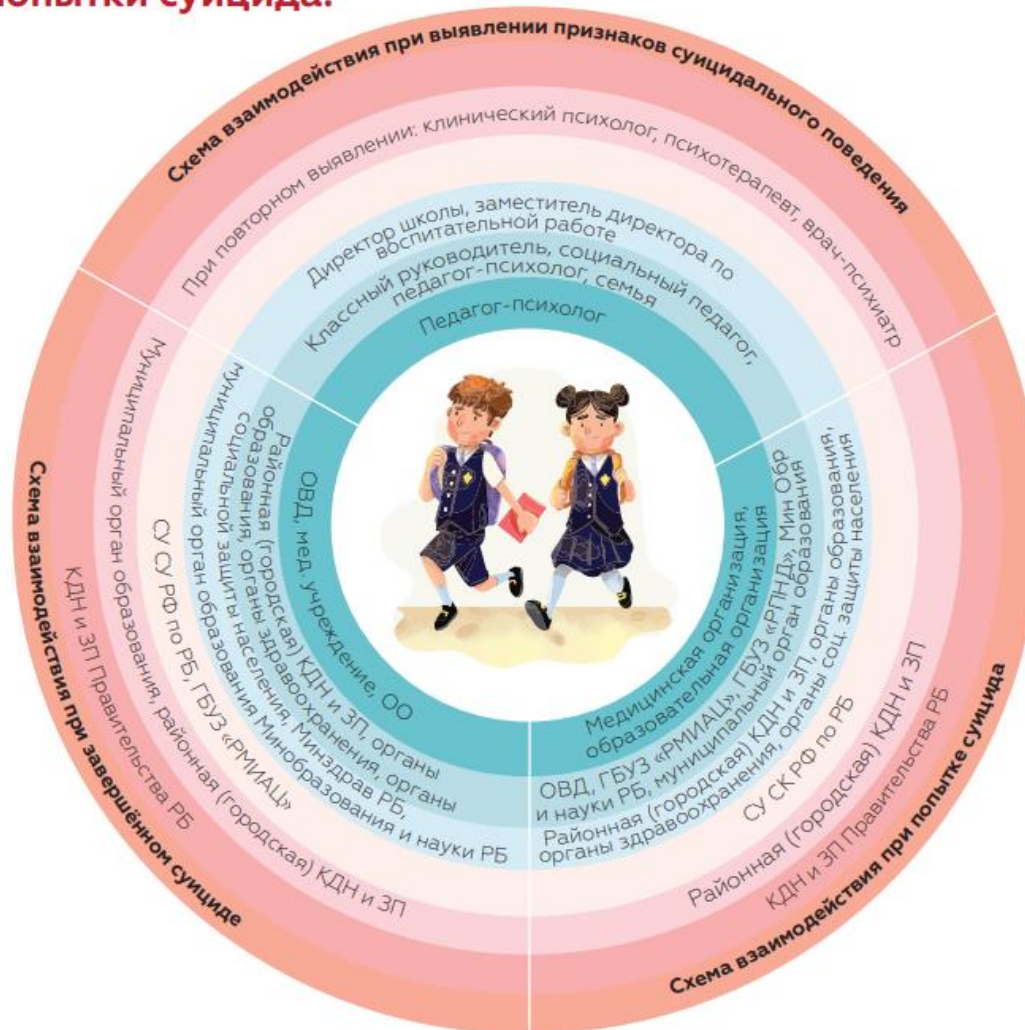
## Признаки суцидального поведения:

1. Частые жалобы на головные боли, хроническую усталость, утомляемость, нарушение сна.
2. Нарушение аппетита.
3. Ухудшение памяти, внимания, мышления.
4. Равнодушное отношение к своей внешности.
5. Быстрая смена настроения.
6. Потеря интересов к занятиям, которые раньше нравились.
7. Изоляция от друзей.
8. Ощущение собственной бесполезности.
9. Мысли о смерти.
10. Отсутствие планов на будущее.

## Где искать помощи:

1. Педагог – психолог.
2. Телефон доверия подростков 8-800-2000-122
3. Центр экстренной психологической помощи МЧС России 8-495-989-50-50
4. Сайты:  
www.помощьРядом.РФ  
www.твоятерритория.онлайн
5. Приложения:  
АнтиТревога  
Анти-Депрессия  
АнтиПаника lite  
Norbu

## Алгоритм межведомственного взаимодействия по организации профилактической работы с несовершеннолетними при выявлении признаков суцидального поведения, факта завершенного суцида, попытки суцида.



\*При выявлении случаев склонения детей к суциду работник образовательной организации, медицинской организации незамедлительно информирует руководителя организации. Он, в свою очередь, передает информацию в ОВД, СУ СК РФ по РБ.

# СУИЦИДАЛЬНАЯ ПРОФИЛАКТИКА В ОБРАЗОВАТЕЛЬНОЙ ОРГАНИЗАЦИИ

## • Первичная профилактика

- Применительно к системе образования первичная профилактика или превенция направлена на укрепление психического здоровья в целом и проводится со всеми субъектами образовательной среды (дети, родители, педагоги). Объектом первичной профилактики являются люди, не имеющие суицидальных мыслей и намерений, её цель – минимизация возможного риска возникновения суицидальных намерений в будущем у психологически благополучных субъектов.

## • Вторичная профилактика

- поддержка лиц, находящихся в кризисной ситуации. Основная цель вторичной профилактики - помочь человеку с выявленными суицидальными намерениями найти выход из сложившейся ситуации и стабилизировать его психологическое состояние

## • Третичная профилактика

- помощь, которая оказывается людям, уцелевшим после самоубийства, и их окружению; она также направлена на социально-психологическое сопровождение близких суицидента, предотвращение подражательных суицидов

# Первичная профилактика

## Цель

Повышение групповой сплоченности в школе

## Мероприятия

- Создание общих школьных программ психического здоровья, здоровой среды в школе
- Организация внеклассной воспитательной работы
- Разработка эффективной модели взаимодействия школы и семьи

## Цель

Выявление учащихся группы суицидального риска; сопровождение подростков группы риска и их семей

## Мероприятия

- Диагностика суицидального поведения и составление банка данных подростков группы риска;
- Оказание поддержки детям и подросткам, оказавшимся в трудной жизненной ситуации;
- Повышение компетенции педагогов и родителей в области распознавания маркеров суицидального поведения

## МЕРОПРИЯТИЯ ПЕДАГОГА-ПСИХОЛОГА НА ДАННОМ ЭТАПЕ

Скрининг факторов риска развития суицидального поведения ( октябрь-ноябрь)  
Скрининг эмоционального состояния и склонности к депрессии учащихся 9,11 классов (февраль)

Индивидуальные и групповые занятия, способствующие формированию умения регулировать своё поведение; поиску и принятию социальной поддержки, повышению самооценки и т.д.

Работа с семьей детей, попавших в трудную жизненную ситуацию или находящихся в кризисном состоянии

Консультативная (индивидуальная и групповая) и просветительная работа с педагогами (семинары, собрания и т.д.)

Консультативная (индивидуальная и групповая) и просветительная работа с родителями (семинары, собрания и т.д.)

Изучение психолого-педагогических особенностей каждого ребенка и статуса его в классном коллективе

Проведение тренингов на формирование позитивного Я-образа, уникальности и неповторимости собственной личности и личности других людей

Проведение групповых занятий по адаптации (1,5, 10 классы)

Диагностика психологического климата в педагогическом коллективе

Проведение групповых занятий по профилактике эмоционального выгорания педагогов; семинаров и круглых столов

Проведение профилактических мероприятий с родителями

# Программа курсов для детей и подростков по повышению стрессоустойчивости и уровня самооценки (письмо №07-16/5697 от 16.11.2023г.); Методические материалы, нацеленные на формирование позитивного мышления, принципов здорового образа жизни, предупреждение суицидального поведения (письмо от 21.08.2024 №07-15/3149)

МИНИСТЕРСТВО ПРОСВЕЩЕНИЯ РОССИЙСКОЙ ФЕДЕРАЦИИ

## НАВИГАТОР ПРОФИЛАКТИКИ

ПАМЯТКА ДЛЯ ПЕДАГОГОВ

**СОВРЕМЕННОЕ ДЕТСТВО:**

- новая социальная ситуация развития детей и подростков
- возможности развития и социальные риски

**СОЦИАЛЬНЫЕ РИСКИ МОГУТ ПРИВОДИТЬ К ПСИХОЛОГИЧЕСКИМ И ИНЫМ ПРОБЛЕМАМ, В ТОМ ЧИСЛЕ ПРОЯВЛЯЮЩИМСЯ В:**

- социально-психологической дезадаптации;
- разных видах отклоняющегося поведения

**Социально-психологическая дезадаптация** – это состояние, осложняющее приспособление к социальной среде. Может предшествовать проявлениям отклоняющегося поведения или быть его следствием.

**Отклоняющееся (девиантное) поведение** – это постоянно, стойко повторяющееся поведение, не соответствующее общепринятым социальным нормам и наносящее ущерб самому человеку, окружающим людям и обществу.

**ВИДЫ ДЕВИАНТНОГО ПОВЕДЕНИЯ:**

- раннее проблемное (отклоняющееся) поведение
- агрессивное поведение
- суицидальное (в том числе саморазрушительное) поведение
- риск нападения обучающимся на образовательную организацию
- делинквентное поведение
- рискованное поведение
- аддиктивное (зависимое) поведение

### ЦВЕТОВАЯ ИНДИКАЦИЯ ПРИЗНАКОВ РИСКОВ

**1 Риск нападения обучающимся на образовательную организацию**

**2 Агрессивное поведение**

**3 Агрессивное поведение**

**4 Суицидальное поведение**

**5 Суицидальное поведение**

**6 Суицидальное поведение**

**7 Аддиктивное поведение**

**8 Аддиктивное поведение**

**9 Самоповреждающее поведение**

**10 Самоповреждающее поведение**

© МОСКОВСКИЙ ГОСУДАРСТВЕННЫЙ ПСИХОЛОГО-ПЕДАГОГИЧЕСКИЙ УНИВЕРСИТЕТ

МИНИСТЕРСТВО ПРОСВЕЩЕНИЯ РОССИЙСКОЙ ФЕДЕРАЦИИ

## 4 СУИЦИДАЛЬНОЕ, САМОПОВРЕЖДАЮЩЕЕ ПОВЕДЕНИЕ

ПАМЯТКА ДЛЯ ПЕДАГОГОВ В СООТВЕТСТВИИ С НАВИГАТОРОМ ПРОФИЛАКТИКИ

Учитывая, что развитие суицидального, самоповреждающего поведения часто связано с депрессией, необходимо обращать внимание на ее **ТИПИЧНЫЕ СИМПТОМЫ**:

- стойкое снижение настроения, переживания своей ненужности (формы для близких людей), одиночества, чувства ненужности, бесполезности, потери самоуважения, низкая самооценка и чувство вины;
- пессимизм, оптимизма как «ненужности психической (душевной) боли», не физической ощущение мучительного чувства дискомфорта в груди, часто сопровождаемые отсутствием чувства к близким людям;
- вялость, хроническая усталость, безнадёжность и бессмысленность;
- снижение интереса к деятельности или снижение удовольствия от деятельности, которая раньше радовала;
- походимость наедине с собой;
- социальная изоляция и склонность во взаимоотношениях;
- резкое снижение успеваемости, прогулы уроков/занятий в образовательной организации;
- деструктивное (разрушительное, отклоняющееся) поведение;
- повышенная чувствительность к неурядицам или неадекватная реакция на похвалы и награды;
- повышенная раздражительность, неустойчивость (каждому из-за мелочей), злобность или раздражённая тревога;
- мысли о физическом бои, например, боль в желудке или головную боль, мысли о заплыве в бассейн или в ванну (бессонница или сонливость, потеря аппетита или непереносимость обмороков).

**Признаки несуйцидального самоповреждающего поведения**

- частота самоповреждений - не менее 5 раз за последний год
- обязательно наличие психологических целей и причин, связанных с намерениями совершить самоповреждение:
  - получение облегчения от негативных чувств или мыслей, таких как напряжение, тревога и самоуверенность;
  - снятие внутреннего напряжения, вызванного межличностными проблемами;
  - выживание (индифферентизация) и себя положительными эмоциями на фоне телесной боли;
  - в некоторых случаях травма воспринимается как успешное самонаказание
- негативные чувства и мысли, устойчивость мыслей о самоповреждении
- многократные попытки
  - травма чаще всего наносится острым предметом; общие области травмы включают переднюю область бедер и тыльную сторону предплечья

Если педагог обнаружил у подростка признаки депрессивного состояния, суицидальные мысли, факты нанесения себе физического вреда, необходимо **НЕЗАМЕДЛИТЕЛЬНО** (сохраняя конфиденциальность по отношению к третьим лицам, этические нормы):

- сообщить родителям (законным представителям) ребенка и своим наблюдением с целью мотивирования семьи на обращение за помощью к профильным специалистам;
- сообщить педагогу-психологу (при отсутствии – социальному педагогу, заместителю директора по воспитательной работе) с целью наблюдения за целью (при необходимости) применить оперативные меры для оказания экстренной помощи обучающемуся;
- сообщить администрации образовательной организации о сложившейся ситуации, с целью принятия управленческих решений по привлечению специалистов для оказания помощи обучающемуся, в том числе для составления плана психолого-педагогического сопровождения обучающегося.

**Что делать, если педагог заметил у обучающегося признаки кризисного состояния, самоповреждающего поведения, намерения покончить жизнь самоубийством?**

Информировать администрацию образовательной организации

Оперативное направление обучающегося (в т.ч. в составе семьи) и педагогический член одного его актуального психического состояния, оценки риска суицидального поведения, необходимости обращения к профильным специалистам (психолого-педагогическая помощь)

В случае подтверждения риска - оповещения (под роспись) родителей о возможности риска развития суицидального поведения, вынесение рекомендаций (эпистола) о получении профильной психолого-медико-социальной помощи вне образовательной организации

Формирование и реализация плана совместно с педагогом-психологом, разработкой индивидуального индивидуального психолого-педагогического сопровождения обучающегося

Обеспечение профилактической работы с обучающимися с регулятивной динамикой

Оказание родителям от психолого-педагогического сопровождения обучающегося и специалистов органов и учреждений системы здравоохранения

Информирование ЕДВЛ, органов опеки и попечительства о выявленном уровне жизни и здоровья несовершеннолетнего

**Вероссийский Детский телефон доверия (бесплатно, круглосуточно) 8-800-2000-122**

Психологическое консультирование, встреча и кризисная психологическая помощь для детей в трудной жизненной ситуации, подростков и их родителей, педагогов и специалистов в организациях Вашего муниципального образования/субъекта Российской Федерации.

• Портал Психологов.рф - бесплатная консультационная помощь родителям по вопросам развития, воспитания и образования детей в возрасте от 0 до 18 лет, профилактике социального сиротства.

• Психологический университет для родителей «Быть родителем» - Вып.родителем.рф

© МОСКОВСКИЙ ГОСУДАРСТВЕННЫЙ ПСИХОЛОГО-ПЕДАГОГИЧЕСКИЙ УНИВЕРСИТЕТ

Министерство просвещения Российской Федерации  
Федеральное государственное бюджетное учреждение  
«Центр защиты прав и интересов детей»

**МЕТОДИЧЕСКИЕ МАТЕРИАЛЫ**  
по проведению профилактических мероприятий с обучающимися образовательных организаций, направленные на формирование у них позитивного мышления, принципов здорового образа жизни, предупреждение суицидального поведения

**ПОЗИТИВНОЕ МЫШЛЕНИЕ, ЭМОЦИИ, ЖИЗНЕСТОЙКОСТЬ:  
УЧИМСЯ УПРАВЛЯТЬ СОБОЙ**

Министерство образования и науки Республики Бурятия  
ГБОУ «Республиканский центр образования»  
Республиканский центр психолого-педагогической, медицинской и социальной помощи

Программа  
групповых занятий по формированию стрессоустойчивости у обучающихся 11-х классов

Улан-Удэ  
2023

# Единый общероссийский номер на помощь детям

## “ТЕЛЕФОН ДОВЕРИЯ”

### Тел. **8-800-2000-122**

### Звонок осуществляется бесплатно с любых телефонов!



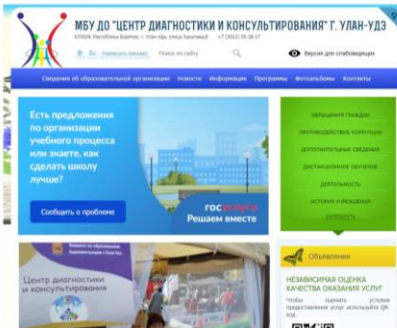
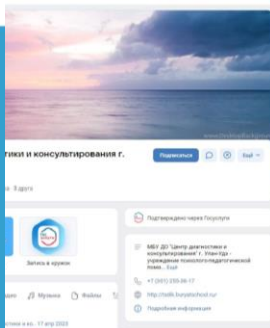
Ростелеком

Консультационную помощь детям и родителям **8 (3012) 55-38-16**

Осуществляют консультации с использованием возможностей социальной Интернет-сети «ВКонтакте» [http://vk.com/club\\_psychcenter](http://vk.com/club_psychcenter), на сайте ЦДиК <https://tsdik.buryatschool.ru/>. Действует онлайн чат по оказанию консультационной помощи [www.cdik.bitrix24.com/online/chat](http://www.cdik.bitrix24.com/online/chat). Проводятся дистанционные консультации



@TRAEKTORIYA\_VOSPI  
TANIYA\_03



### Республиканская психолого-педагогическая, медицинская и социальная служба

#### Кому помогает служба?

- обучающимся,
- родителям,
- педагогам.

#### Кто осуществляет помощь?

- педагог-психолог;
- дефектолог;
- логопед

#### Как попасть на прием к специалисту?

Прием осуществляется по предварительной записи по телефонам:  
8(9021) 69-55-29  
8(3012) 44-02-59

#### По каким вопросам можно обратиться?

Вас стало беспокоить самочувствие, настроение или поведение ребенка. У вас есть проблемы в воспитании детей. Ваши дети испытывают трудности в обучении, не могут построить взаимоотношения с окружающими и т.д... Тогда вам к нам!!!

#### Все консультации осуществляются бесплатно!



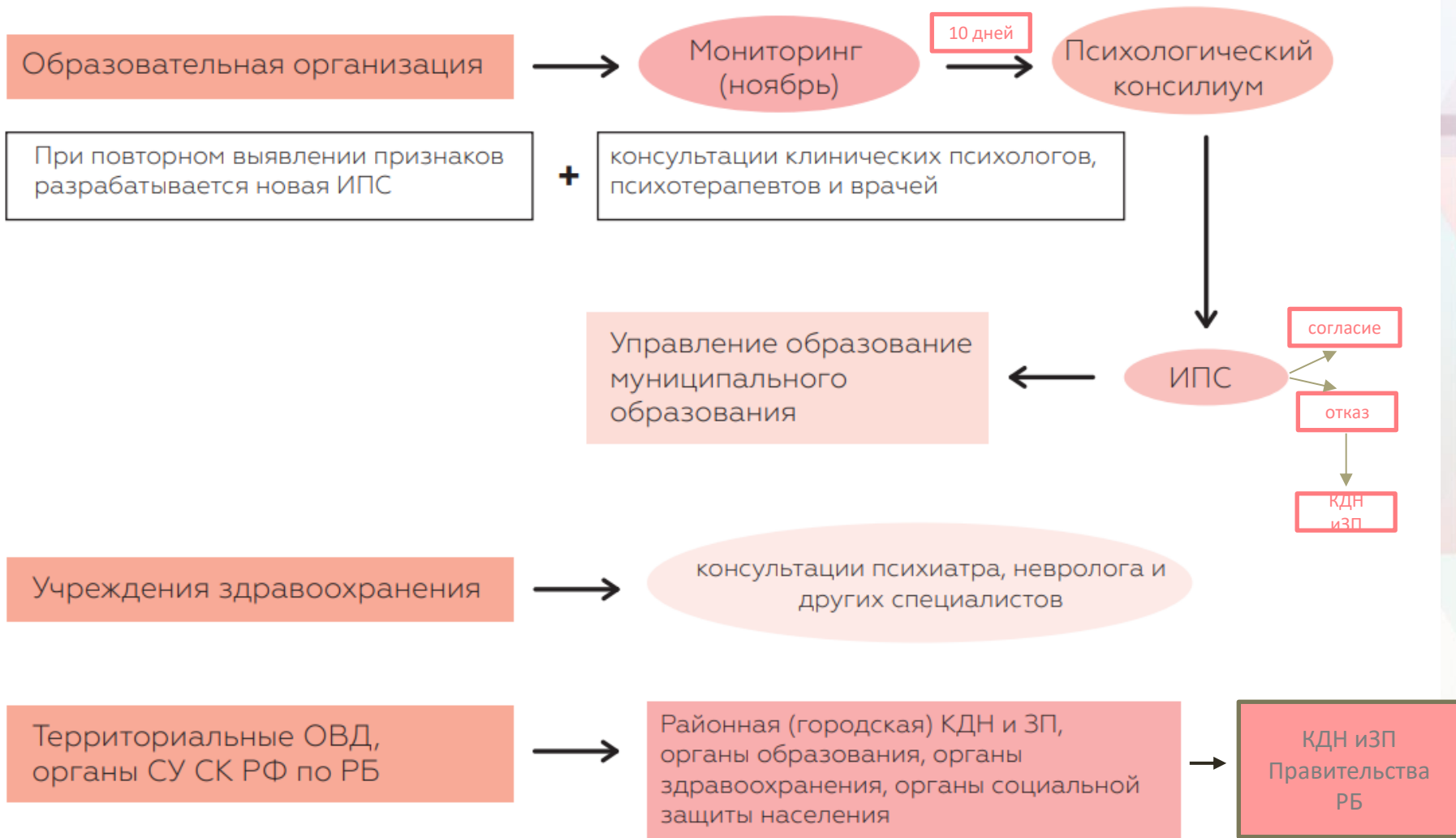
Утвержден  
Постановлением КДНиЗП  
Правительства Республики  
Бурятия

от 24.06.2024 г. № 14

Приказ МОиН РБ  
от 05.07.2024 № 899

**Алгоритм  
межведомственного  
взаимодействия по  
организации  
профилактической работы  
с несовершеннолетними  
при выявлении признаков  
суицидального поведения  
(склонного к суициду),  
факта завершенного  
суицида, попытки суицида**

## Алгоритм работы с несовершеннолетними с признаками суицидального поведения



# Классный руководитель

- Наблюдает за состоянием и поведением обучающихся, особенностями их учебной деятельности, семейной ситуации, отношениями в классе, выявляет факторы риска суицидального поведения.
- Уведомляет педагога-психолога о выявленных факторах риска суицидального поведения. В случае отсутствия педагога-психолога в учреждении уведомляет о выявленных факторах руководителя образовательного учреждения.
- Участвует совместно с руководителем образовательного учреждения и педагогом-психологом в беседе с родителем (законным представителем) обучающегося по уточнению полученных сведений и мотивированию к получению медико-психолого-педагогической помощи.
- Участвует в разработке индивидуальной программы психолого-педагогического сопровождения обучающегося с риском суицидального поведения.
- Ведет дневник наблюдения за состоянием и поведением обучающегося, осуществляет контроль за посещаемостью занятий, успеваемостью. Обеспечивает вовлечение обучающегося во внеурочную, внеклассную деятельность и мероприятия, способствующие социализации. Создает для обучающегося ситуации успеха в различных видах деятельности.
- Вносит дополнения, изменения в план работы с классным коллективом, организует и проводит внеклассные мероприятия, направленные на сохранение и укрепление нравственных ценностей, развитие стрессоустойчивости, формирование позитивного представления о будущем.
- Вносит дополнения, изменения в план работы с родителями обучающихся.
- Информировывает заместителя директора по УВР, членов психолого-педагогического консилиума о результатах работы с обучающимся, родителями и классным коллективом.
- Участвует в заседаниях психолого-педагогического консилиума.



# Учитель

- Наблюдает за состоянием и поведением обучающихся, особенностями их учебной деятельности, отношениями в классе, выявляет факторы риска суицидального поведения.
- Уведомляет педагога-психолога о выявленных факторах риска суицидального поведения. В случае отсутствия педагога-психолога в образовательном учреждении уведомляет о выявленных факторах директора.

# Социальный педагог

- Собирает информацию о социальной ситуации обучающегося с суицидальным риском и его семье (посещение семьи на дому, индивидуальные беседы с обучающимся и его родителями (законными представителями)).
- Участвует в составлении индивидуальной программы психолого-педагогического сопровождения обучающегося с суицидальным риском (совместно с классным руководителем осуществляет контроль за посещаемостью занятий, успеваемостью, организацией занятости во внеурочное время).
- Осуществляет взаимодействие со всеми субъектами профилактики, при необходимости привлекает соответствующие службы для работы с обучающимся.
- Информировывает заместителя директора, членов психолого-педагогического консилиума о результатах работы с обучающимся, родителями и классным коллективом.
- Участвует в заседаниях психолого-педагогического консилиума.

## Советник директора по воспитанию и взаимодействию с детскими общественными объединениями

- Обеспечивает вовлечение обучающегося с суицидальным риском в различные виды социально ценной деятельности, мероприятия, направленные на развитие социальных инициатив, реализацию социальных проектов и программ.
- Осуществляет взаимодействие со всеми субъектами профилактики, при необходимости привлекает соответствующие службы для работы с обучающимся.
- Информировывает заместителя директора по УВР, членов психолого-педагогического консилиума о результатах работы с обучающимся, родителями и классным коллективом.
- Участвует в заседаниях психолого-педагогического консилиума.

# Педагог-психолог

- Проводит углубленную психологическую диагностику обучающегося, в отношении которого выявлены факторы суицидального риска.
- Уведомляет руководителя образовательного учреждения при выявлении, подтверждении наличия факторов суицидального риска у обучающегося.
- Участвует совместно с руководителем образовательного учреждения и классным руководителем в беседе с родителем (законным представителем) обучающегося по уточнению полученных сведений и мотивированию к получению медико-психолого-педагогической помощи.
- Участвует в составлении индивидуальной программы психолого-педагогического сопровождения обучающегося с суицидальным риском.
- Осуществляет взаимодействие со всеми субъектами профилактики.
- Информирует заместителя директора, членов психолого-педагогического консилиума о результатах работы с обучающимся, родителями и классным коллективом.
- Участвует в заседаниях психолого-педагогического консилиума.

# Заместитель директора по ВР

- Организовывает заседания психолого-педагогического консилиума, назначает даты, информирует специалистов о его заседаниях, контролирует своевременное ведение документации психолого-педагогического консилиума (план, протоколы).
- Осуществляет контроль за реализацией мероприятий индивидуальной программы психолого-педагогического сопровождения обучающегося, координирует деятельность специалистов.
- Организует взаимодействие с другими учреждениями и ведомствами.
- Предоставляет руководителю образовательного учреждения отчет о реализации индивидуальной программы психолого-педагогического сопровождения обучающегося.

# Руководитель образовательной организации

- Осуществляет общее руководство и контроль за реализацией мероприятий настоящего Алгоритма.
- При получении информации от педагога-психолога о выявлении обучающегося с суицидальным риском совместно с классным руководителем и педагогом-психологом организывает встречу с родителями (законными представителями) обучающегося с целью уточнения полученных сведений и мотивирования к получению медико-психолого-педагогической помощи.
- Информировывает о выявлении факторов риска суицидального поведения обучающегося районную КДНиЗП.
- При согласии родителя (законного представителя) обучающегося на психолого-педагогическое сопровождение в образовательном учреждении утверждает индивидуальную программу психолого-педагогического сопровождения обучающегося с суицидальным риском, разработанную психолого-педагогическим консилиумом.
- Принимает меры по соблюдению конфиденциальности информации, в том числе результатов диагностики.
- Иницирует обращение (в случаях необходимости) в другие ведомства (здравоохранение, правозащитные органы, органы социальной защиты, органы опеки и попечительства)

# Вторичная профилактика

**Цель**

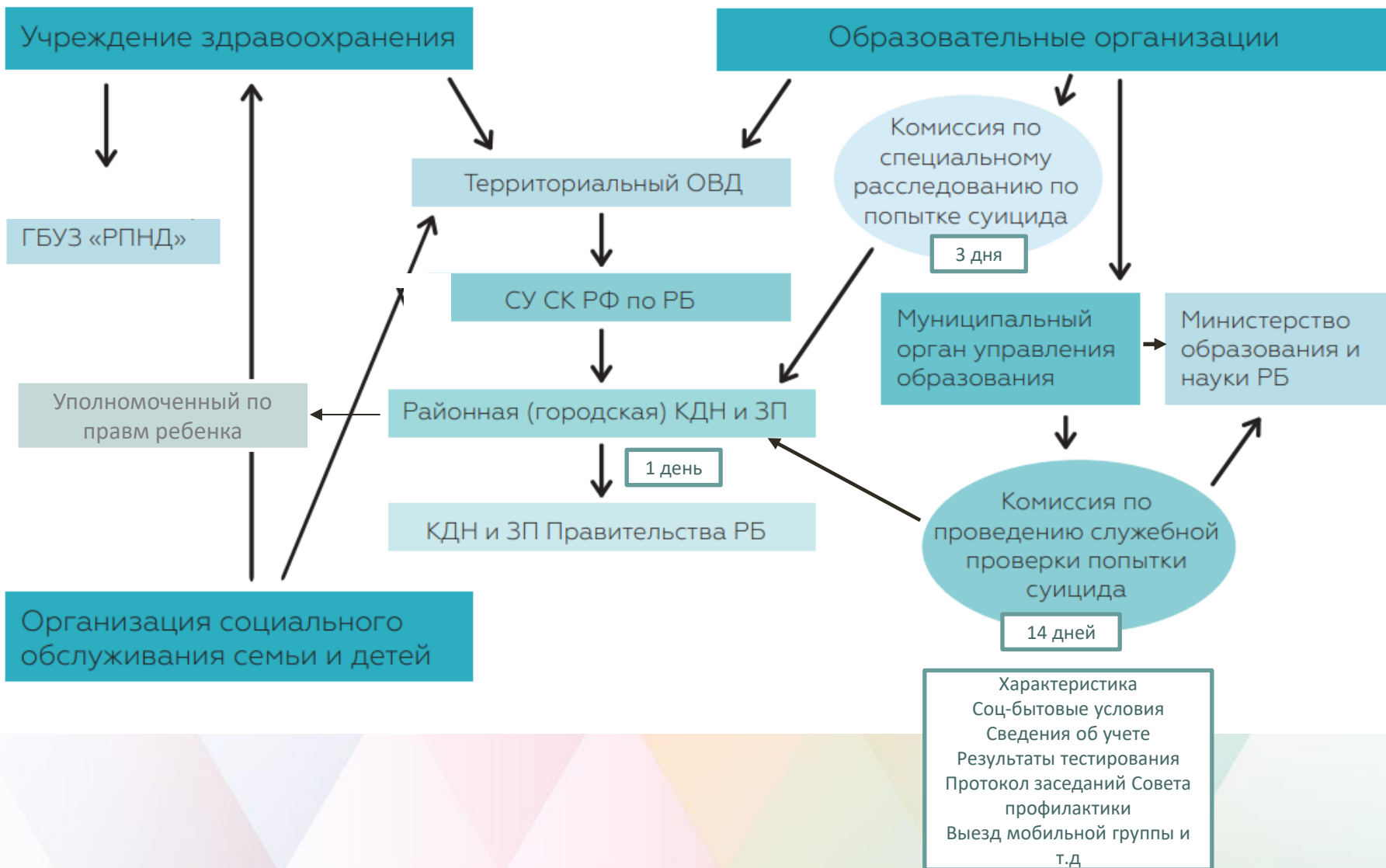
**Предотвращение суицида**

**Мероприятия**

- Индивидуальные консультации и занятия с подростками;
- Оценка риска суицида;
- Оповещение родителей, запрос помощи



## Алгоритм работы с несовершеннолетними при попытке суицида





# Третичная профилактика

помощь, которая оказывается людям, уцелевшим после самоубийства, и их окружению; она также направлена на социально-психологическое сопровождение близких суицидента, предотвращение подражательных суицидов

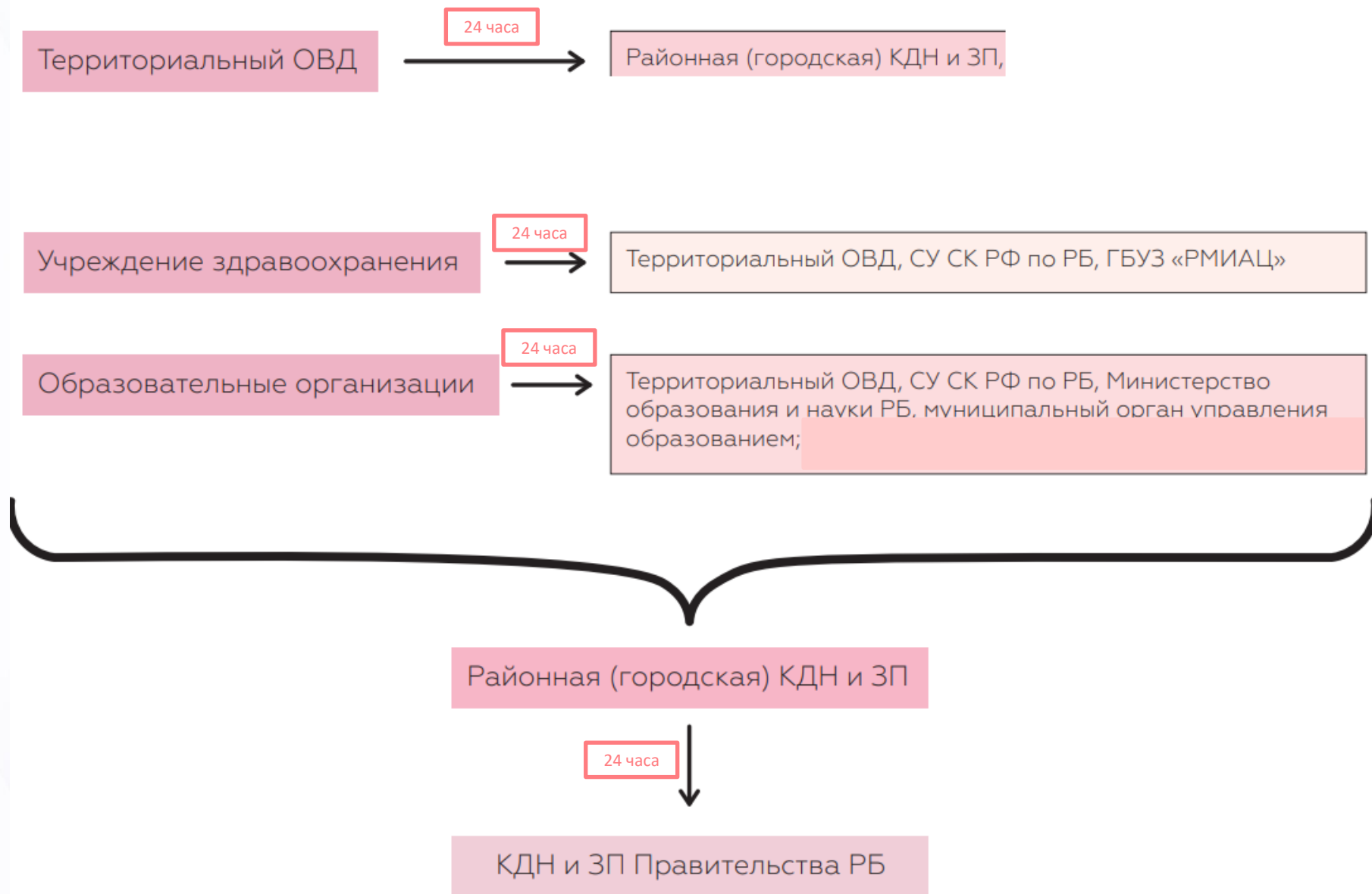
## Цель

Снижение последствий и уменьшение вероятности дальнейших случаев

## Мероприятия

- Оповещение, возможность проконсультироваться с психологом, внимание к эмоциональному климату в школе и его изменению
- Направление суицидента к врачу психотерапевту с целью глубокой психотерапевтической коррекции состояния
- Отслеживание динамики психологического состояния суицидента в образовательном учреждении

## Алгоритм работы по факту сообщения о завершённом суициде несовершеннолетнего



# НОРМАТИВНО-ПРАВОВАЯ БАЗА ПО ВОПРОСАМ ПРОФИЛАКТИКИ

- Алгоритм межведомственного взаимодействия по организации профилактической работы с несовершеннолетними при выявлении признаков суицидального поведения (склонного к суициду), факта завершеного суицида, попытки суицида (утвержден постановлением КДНиЗП Правительства РБ от 24.06.2024 г №16);
- Приказ Министерства образования и науки РБ от 05.07.2024 №899 «О действиях образовательных организаций, муниципальных органов управления образованием по организации профилактической работы с несовершеннолетними при выявлении признаков суицидального поведения (склонного к суициду), факта завершеного суицида, попытки суицида»;
- Межведомственная программа по профилактике аутодеструктивного (суицидального) поведения несовершеннолетних в Республике Бурятия на 2024-2027 годы (утверждена постановлением КДНиЗП Правительства РБ от 24.06.2024 г. №17);
- План мероприятий на 2024-2030 годы по реализации Концепции развития системы психолого-педагогической помощи в сфере общего образования и среднего профессионального образования в Республике Бурятия на период до 2030 года (утвержден МОиН РБ 05.09.2024 г.);
- Положение о межведомственной мобильной группе экстренного реагирования по случаям суицидальных действий несовершеннолетних, оказания им комплексной (экстренной) помощи и их ближайшему окружению (утверждено постановлением КДНиЗП Правительства РБ от 24.06.2024 г. №15);
- Положение об экспертной группе по изучению причин и условий суицидального поведения несовершеннолетних в Республике Бурятия (утверждено постановлением КДНиЗП Правительства РБ от 24.06.2024 г. №16);
- Порядок организации и постановки на внутренний учет и снятие с учета отдельных категорий несовершеннолетних, обучающихся в образовательных организациях Республики Бурятия (Приложение №1 к постановлению КДНиЗП Правительства Республики Бурятия от 23.08.2023 г. №14);
- Приказ Министерства образования и науки РБ от 30.10.2024 №1369 «Об организации проведения мониторинга психологического здоровья обучающихся в Республике Бурятия в 2024-2025 учебном году»;
- Порядок проведения мониторинга психологического здоровья, направленного на определение факторов риска суицидального поведения, выявления несовершеннолетних, нуждающихся в помощи специалистов, в общеобразовательных и средних профессиональных образовательных организациях Республики Бурятия (Приложение к приказу от 30.10.2024 №1369);
- Приказ МОиН РБ от 30.08.2024 г. №1102 «Об организации проведения социально-психологического тестирования обучающихся в общеобразовательных и профессиональных образовательных организациях, а также образовательных организациях высшего образования в Республике Бурятия в 2024-2025 учебном году»;
- План профилактики насилия (травли) в образовательных организациях Республики Бурятия на 2024-2025 годы (утвержден МОиН РБ 30.04.2024);
- План мероприятий по правовому просвещению населения Республики Бурятия на среднесрочную перспективу (утвержден МОиН РБ 24.06.2024);
- План по организации деятельности служб примирения (СП) в образовательных организациях Республики Бурятия (утвержден МОиН РБ 08.08.2024 №07-15/2983).
- Межведомственный приказ об организации медико-психологического консультирования несовершеннолетних, обучающихся в образовательных организациях Республики Бурятия (утвержден МЗ РБ и МОиН РБ от 01.11.2024 №827-0-ОД/1375)